

**STRATEGIA INTEGRACJI I ROZWIĄZYWANIA  
PROBLEMÓW SPOŁECZNYCH  
GMINY TYMBARK NA LATA 2014-2020**



## SPIS TREŚCI :

WSTĘP .....	4
<b>1. CZĘŚĆ OPISOWA.....</b>	<b>6</b>
1.1. SYSTEM POMOCY SPOŁECZNEJ W POLSCE I UNII EUROPEJSKIEJ .....	6
1.2. DOKUMENTY PROGRAMOWE POLITYKI SPOŁECZNEJ .....	13
1.3. STRATEGIA ROZWOJU WOJEWÓDZTWA MAŁOPOLSKIEGO NA LATA 2011-2020 .....	16
1.4. REGIONALNY PLAN ROZWOJU EKONOMII SPOŁECZNEJ W WOJEWÓDZTWIE MAŁOPOLSKIM NA LATA 2013-2020... ..	18
1.5 POWIATOWA STRATEGIA ROZWIĄZYWANIA PROBLEMÓW SPOŁECZNYCH POWIATU LIMANOWSKIEGO NA LATA 2010-2016.....	18
1.6 STRATEGIA ROZWOJU GMINY TYMBARK NA LATA 2000 – 2015 .....	19
<b>2. CZĘŚĆ DIAGNOSTYCZNA .....</b>	<b>21</b>
2.1 CHARAKTERYSTYKA GMINY .....	21
2.2 PROBLEMY SPOŁECZNE Z PERSPEKTYWY OŚRODKA POMOCY SPOŁECZNEJ .....	31
2.3 DZIECKO- TROSKA I OCHRONA .....	37
2.4 BEZROBOCIE .....	49
2.5 UZALEŻNIENIA – PODŁOŻE WIELU PROBLEMÓW.....	54
2.6 PROBLEMY BEZPIECZEŃSTWA W GMINIE TYMBARK.....	56
2.7 PROBLEMY NIEPEŁNOSPRAWNOŚCI- OGRANICZENIA I SZANSE.....	60
2.8 ŚWIADCZENIA RODZINNE I ŚWIADCZENIA Z FUNDUSZU ALIMENTACYJNEGO.....	64
2.9 ZASOBY UMOŻLIWIAJĄCE ROZWIĄZYWANIE PROBLEMÓW SPOŁECZNYCH .....	67
2.10 INSTYTUCJE OFERUJĄCE POMOC I WSPARCIE .....	71
2.11 PODSUMOWANIE CZĘŚCI DIAGNOSTYCZNEJ .....	73
<b>3. ANALIZA SWOT.....</b>	<b>75</b>
3.1 DEMOGRAFIA .....	76
3.2 KWESTIA OSÓB UZALEŻNIONYCH .....	77
3.3 ROZWÓJ KADR I SŁUŻB SPOŁECZNYCH .....	78
3.4 KWESTIE DZIECI, MŁODZIEŻY I RODZINY .....	79
3.5 KWESIE OSÓB BEZROBOTNYCH .....	81

3.6 KWESTIA OSÓB NIEPEŁNOSPRAWNYCH .....	82
3.7 POZIOM ZASPAKAJANIA POTRZEB UZNAWANYCH ZA PODSTAWOWE .....	84
<b>4. CZĘŚĆ PROGRAMOWA .....</b>	<b>85</b>
4.1. MISJA STRATEGII .....	85
4.2. CELE STRATEGICZNE .....	85
4.3 MONITORING I EWALUACJA .....	97
4.4 ŹRÓDŁA FINANSOWANIA .....	98
4.5 PODSUMOWANIE.....	99

## WSTEP

Strategia jest istotnym narzędziem tworzenia polityki społecznej, wskazuje dostępne instrumenty finansowe i prawne. Zajmuje się zagadnieniami, na które Samorząd lokalny i jego partnerzy w regionie mają realny wpływ. Jest dokumentem mającym za zadanie definiowanie celów i kierunków działań, z uwagi na dokonane wybory strategiczne.

Strategia Rozwiązywania Problemów Społecznych ma stanowić podstawę do podejmowania działań, celem zmiany lub poprawy istniejących rozwiązań na rzecz lokalnej społeczności, które oceniane są negatywnie. Dokument ma za zadanie określenie charakteru działania władz publicznych z uwzględnieniem organizacji pozarządowych na rzecz części społeczności lokalnej, celem zaspokajania jej potrzeb.

Obowiązek opracowania Strategii Rozwiązywania Problemów Społecznych wynika wprost z art. 17 ust. 1 ustawy o pomocy społecznej. Do zadań własnych Gminy o charakterze obowiązkowym należy opracowanie i realizacja gminnej strategii rozwiązywania problemów społecznych, ze szczególnym uwzględnieniem programów pomocy społecznej, profilaktyki i rozwiązywania problemów alkoholowych oraz innych, których celem jest integracja osób i rodzin z grup szczególnego ryzyka<sup>1</sup>. Różnorodność problemów społecznych występujących w Gminie powoduje konieczność analizy także innych aktów prawnych, które mają istotny wpływ na konstrukcję dokumentu i rozwiązywanie zadań społecznych.

W oparciu o uzyskane informacje i materiały został przygotowany dokument, który pozwoli na określenie lokalnej polityki społecznej oraz zaplanuje działania, które w najbliższym czasie powinny stać się przedmiotem szczególnej troski władz lokalnych. W czasie pracy nad dokumentem zaangażowano środowisko lokalne, celem diagnozy problemów społecznych w Gminie, oraz wskazania ich sposobu usprawnienia, bądź rozwiązania.

Po okresie realizacji Gminnej Strategii Rozwiązywania Problemów Społecznych w latach 2008 -2013 nadszedł czas na wytyczenie nowych kierunków i zadań, oraz korekty dotychczasowych działań służących zmniejszeniu negatywnych zjawisk społecznych, występujących na terenie naszej Gminy. Konieczne jest określenie celów i kierunków działania na najbliższe lata. Gminna Strategia Rozwiązywania Problemów Społecznych na lata 2014-2020 w Gminie Tymbark zorientowana jest na rozszerzenie form pracy socjalnej, współpracę z instytucjami i organizacjami pozarządowymi

---

<sup>1</sup> ustawa z dnia 12 marca 2004 r. o pomocy społecznej (t.j. Dz. U. z 2013 r. poz. 182, z późn. zm.);

zajmującymi się pomocą społeczną oraz instytucjami działającymi w szerszym obszarze polityki społecznej.

Gminna Strategia Rozwiązywania Problemów Społecznych w Gminie Tymbark jest kontynuacją dokumentu sporządzonego na lata 2008 - 2013r jest zgodna z założeniami polityki państwa, nakładających na organy administracji rządowej i samorządowej określone obowiązki, a także dokumentami strategicznymi spójnymi z zadaniami nałożonymi na Gminę w zakresie polityki społecznej.

Przedłożony dokument został opracowany w Gminnym Ośrodku Pomocy Społecznej w Tymbarku i poddany konsultacji społecznej. Strategia jest planowanym kierunkiem działania dla władz samorządowych i innych instytucji, sugeruje przyjęcie nowych rozwiązań w celu ograniczenia niekorzystnych zjawisk społecznych poprzez; rozszerzenie i pogłębienie form pracy socjalnej, współpracy z różnymi instytucjami i organizacjami pozarządowymi zajmującymi się pomocą społeczną w Gminie, oraz instytucjami działającymi w szerszym obszarze polityki społecznej jak: oświata, sądownictwo i prokuratura a także policja, urząd pracy oraz służba zdrowia. Strategia jest zgodna z dokumentami strategicznymi na poziomie powiatu, województwa i kraju oraz innymi dokumentami strategicznymi Gminy, jej celem jest kształtowanie polityki społecznej w Gminie. Ważną częścią strategii społecznej jest dążenie do korzystania z projektów wykorzystujących europejskie fundusze. Wzmacniają one system instytucjonalnej pomocy o nowe formy aktywności oraz dają szansę na skuteczniejsze działania, poprzez wykorzystanie środków pozabudżetowych w sferze łagodzenia problemów społecznych w Gminie.

# 1. CZĘŚĆ OPISOWA

## 1.1 SYSTEM POMOCY SPOŁECZNEJ W POLSCE I UNII EUROPEJSKIEJ

Obowiązek opracowania gminnej strategii rozwiązywania problemów społecznych wynika z art. 17 ust.1 pkt. 1 ustawy z dnia 12 marca 2004r. o pomocy społecznej (Dz.U. z 2013r., poz.182 z późniejszymi zmianami), która określa m.in.:

1. zadania w zakresie pomocy społecznej;
2. organizację pomocy społecznej;
3. rodzaje świadczeń z pomocy społecznej, a także zasady i tryb ich udzielania;
4. zasady i tryb postępowania kontrolnego w zakresie pomocy społecznej.

Ustawodawca definiuje pomoc społeczną jako instytucję polityki społecznej państwa, mającą na celu umożliwienie osobom i rodzinom przezwycięzenie trudnych sytuacji życiowych, których nie są one w stanie pokonać, wykorzystując własne uprawnienia zasoby i możliwości.

Pomoc społeczną organizują organy administracji rządowej i samorządowej, współpracując w tym zakresie, na zasadzie partnerstwa, z organizacjami społecznymi i pozarządowymi, Kościołem Katolickim, innymi kościołami, związkami wyznaniowymi oraz osobami fizycznymi i prawnymi. Pomoc społeczna wspiera osoby i rodziny w wysiłkach zmierzających do zaspokojenia niezbędnych potrzeb i umożliwia im życie w warunkach odpowiadających godności człowieka. Prawo do świadczeń z pomocy społecznej przysługuje po spełnieniu kryterium dochodowego określonego w art. 8 ustawy o pomocy społecznej, przy jednoczesnym wystąpieniu co najmniej jednego z powodów:

1. ubóstwa;
2. sieroctwa;
3. bezdomności;
4. bezrobocia;
5. niepełnosprawności;
6. długotrwałej lub ciężkiej choroby;
7. przemocy w rodzinie;
- 7a. potrzeby ochrony ofiar handlu ludźmi;
8. potrzeby ochrony macierzyństwa lub wielodzietności;
9. bezradności w sprawach opiekuńczo - wychowawczych i prowadzenia gospodarstwa domowego, zwłaszcza w rodzinach niepełnych lub wielodzietnych;
10. braku umiejętności w przystosowaniu do życia młodzieży opuszczającej całodobowe placówki opiekuńczo – wychowawcze;

11. trudności w integracji cudzoziemców, którzy uzyskali w Rzeczypospolitej Polskiej status uchodźcy lub ochronę uzupełniającą;
12. trudności w przystosowaniu do życia po zwolnieniu z zakładu karnego;
13. alkoholizmu lub narkomani;
14. zdarzenia losowego i sytuacji kryzysowej;
15. klęski żywiołowej lub ekologicznej.

Za realizację zadań z zakresu pomocy społecznej na terenie gminy odpowiedzialny jest Gminny Ośrodek Pomocy Społecznej w Tymbarku

### **Strategia ze względu na różnorodność problemów odwołuje się do innych aktów prawnych:**

**1. Konstytucja Rzeczypospolitej Polskiej** . Konstytucja Rzeczypospolitej Polskiej jest najważniejszym aktem prawnym państwa polskiego oraz fundamentem państwa i systemu prawnego. To ona określa podstawowe prawa i wolności obywatelskie, a także gwarantuje poszanowanie praw osobistych, politycznych, ekonomicznych oraz socjalnych. Szczególną ochroną Konstytucja obejmuje dobro rodziny.

Konstytucja Rzeczypospolitej Polski mówi, że wszyscy obywatele są równi wobec prawa i obowiązków. Mają prawo do równego ich traktowania i nikt nie może być dyskryminowany w życiu politycznym, społecznym gospodarczym z jakiegokolwiek przyczyny. Oznacza to również, że pomoc społeczna powinna wspierać osoby i rodziny w wysiłkach zmierzających do zaspokojenia niezbędnych potrzeb i umożliwić im życie w warunkach odpowiednich godności człowieka.

**2. Ustawa z dnia 8 marca 1990 r. o samorządzie gminnym** (tekst jednolity Dz.U. 2001 Nr 142 poz.1591z późn. zm.), regulująca zakres i charakter zadań spoczywających na Gminie, w tym:

1. ochronę zdrowia,
2. pomoc społeczną,
3. gminne budownictwo mieszkaniowe,
4. edukację publiczną,
5. kulturę, w tym biblioteki gminne i inne instytucje kultury oraz ochrony zabytków i opieki nad zabytkami,
6. kulturę fizyczną i turystykę, w tym tereny rekreacyjne i urządzenia sportowe,
7. porządek publiczny i bezpieczeństwo obywateli oraz ochronę przeciwpożarową przeciwpowodziową, w tym wyposażenie i utrzymanie gminnego magazynu przeciwpowodziowego

8. wspieranie rodziny i systemu pieczy zastępczej;
9. współpracę z organizacjami pozarządowymi,
10. współpracę ze społecznościami lokalnymi i regionalnymi innych państw.

**3. Ustawa z dnia 12 marca 2004 r. o pomocy społecznej** (tekst jednolity Dz. U. 2009 Nr 175 poz. 1362 z późn. zm.), z której wprost wynika konieczność opracowywania strategii rozwiązywania problemów społecznych. Wynikające z niej pozostałe zadania Gminy (własne i zlecone) zostaną szczegółowo omówione w dalszej części dokumentu.

**4) Ustawa z dnia 28 listopada 2003 r. o świadczeniach rodzinnych** (tekst jednolity Dz. U. 2006 Nr 139, poz. 992 z późn. zm.) regulująca przyznawanie i wypłacanie świadczeń z poza systemu ubezpieczeń, świadczeń społecznych finansowanych w całości ze środków budżetu państwa, całkowicie odrębny od systemu pomocy społecznej.

**5) Ustawa z dnia 13 czerwca 2003 r. o zatrudnieniu socjalnym** (tekst jednolity Dz. U. 2011 Nr 43 poz. 225 z późn. zm.). Ustawa o zatrudnieniu socjalnym stwarza szansę na powrót do społeczeństwa osobom, które z różnych powodów znalazły się na marginesie życia społecznego. Ustawa ma zastosowanie przede wszystkim do osób, które nie posiadają własnych dochodów, a w szczególności osób bezdomnych w procesie wychodzenia z bezdomności, osób uzależnionych od alkoholu lub narkotyków w procesie leczenia, osób chorych psychicznie, długotrwale bezrobotnych, byłych więźniów oraz uchodźców. Drugą formą pomocy przewidzianą w ustawie jest wsparcie zatrudnienia osób, które uległy wykluczeniu społecznemu.

**6) Ustawa z dnia 9 czerwca 2011 r. o wspieraniu rodziny i systemie pieczy zastępczej** (Dz. U. 2011 nr 149 poz. 887 z późn. zm.). Ustawa ta nakłada nowe obowiązki na administrację publiczną. W myśl powyższej ustawy obowiązkiem Gminy jest zapewnienie wsparcia rodzinie z trudnościami w wypełnianiu swoich funkcji opiekuńczo-wychowawczych.

Wspieranie rodziny może być prowadzone w formie:

1. pracy z rodziną, -jak: poradnictwo specjalistyczne, terapia, mediacje, usługi opiekuńcze, konsultacje, pomoc prawna, a także pomoc ze strony asystenta rodziny,
2. pomocy w opiece i wychowywaniu dzieci poprzez instytucje i podmioty działające na rzecz dziecka i rodziny, placówkę wsparcia dziennego, oraz rodzinę wspierającą.

Szczegółowe zadania gminy zostały określone w art. 176 ustawy i należą do nich:

- 1) opracowanie i realizacja 3-letnich gminnych programów wspierania rodziny,



- 2) tworzenie możliwości podnoszenia kwalifikacji przez asystentów rodziny,
- 3) tworzenie oraz rozwój systemu opieki nad dzieckiem, w tym placówek wsparcia dziennego, oraz praca z rodziną przeżywającą trudności w wypełnianiu funkcji opiekuńczo-wychowawczych przez:
  - a) zapewnienie rodzinie przeżywającej trudności wsparcia i pomocy asystenta rodziny oraz dostępu do specjalistycznego poradnictwa,
  - b) organizowanie szkoleń i tworzenie warunków do działania rodzin wspierających,
  - c) prowadzenie placówek wsparcia dziennego oraz zapewnienie w nich miejsc dla dzieci.
- 4) finansowanie:
  - a) kosztów szkoleń dla rodzin wspierających,
  - b) podnoszenia kwalifikacji przez asystentów rodziny,
  - c) kosztów związanych z udzielaniem pomocy, o której mowa w art. 29 ust. 2, ponoszonych przez rodziny wspierające.
- 5) współfinansowanie pobytu dziecka w rodzinie zastępczej, rodzinnym domu dziecka, placówce opiekuńczo-wychowawczej, regionalnej placówce opiekuńczo-terapeutycznej lub interwencyjnym ośrodku preadopcyjnym,
- 6) sporządzanie sprawozdań rzeczowo-finansowych z zakresu wspierania rodziny oraz przekazywanie ich właściwemu wojewodzie, w wersji elektronicznej, z zastosowaniem systemu teleinformatycznego, o którym mowa w ustawie,
- 7) prowadzenie monitoringu sytuacji dziecka z rodziny zagrożonej kryzysem lub przeżywającej trudności w wypełnianiu funkcji opiekuńczo-wychowawczej, zamieszkałego na terenie gminy,
- 8) przekazywanie do biura informacji gospodarczej informacji, o której mowa w ustawie.

**7) Ustawa z dnia 19 sierpnia 1994 r. o ochronie zdrowia psychicznego** (Dz. U. Nr 111, poz. 535, z późn. zm.). Według ustawy ochronę zdrowia psychicznego zapewniają organy administracji rządowej i samorządowej oraz instytucje do tego powołane. Ustawa przewiduje, że w działaniach z zakresu ochrony zdrowia psychicznego mogą uczestniczyć stowarzyszenia i inne organizacje społeczne, fundacje, samorządy zawodowe, Kościoły i inne związki wyznaniowe oraz grupy samopomocy pacjentów i ich rodzin, a także inne osoby fizyczne i prawne.

**8) Ustawa z dnia 20 kwietnia 2004 r. o promocji zatrudnienia i instytucjach rynku pracy** (tekst jednolity Dz. U. 2008 Nr 69, poz. 415 z późn. zm.). Ustawa określa zadania państwa w zakresie promocji zatrudnienia, łagodzenia skutków bezrobocia oraz aktywizacji zawodowej.

**9) Ustawa z dnia 27 sierpnia 2004 r. o świadczeniach opieki zdrowotnej finansowanych ze środków publicznych** (Dz. U. Nr 210, poz. 2135 z późn. zm.). Ustawa określa: warunki udzielania i zakres świadczeń opieki zdrowotnej finansowanych ze środków publicznych.

**10) Ustawa z dnia 26 października 1982 r. o wychowaniu w trzeźwości i przeciwdziałaniu alkoholizmowi** (tekst jednolity Dz. U. 2007 Nr 70, poz. 473 z późn. zm.). Powierza ona administracji rządowej i JST obowiązek podejmowania działań zmierzających do ograniczania spożycia napojów alkoholowych, inicjowania i wspierania przedsięwzięć mających na celu zmianę obyczajów w zakresie sposobu spożywania alkoholu, przeciwdziałania powstawaniu i usuwaniu następstw nadużywania alkoholu, a także wspierania działalności w tym zakresie organizacji społecznych. Ponadto, na mocy tej ustawy jednostki samorządu terytorialnego popierają także tworzenie i rozwój organizacji społecznych, których celem jest krzewienie trzeźwości i abstynencji, oddziaływanie na osoby nadużywające alkoholu oraz udzielanie pomocy ich rodzinom, jak również zapewniają warunki sprzyjające działaniom tych organizacji.

**11) Ustawa z dnia 29 lipca 2005 r. o przeciwdziałaniu narkomanii** (Dz. U. 2005 nr 179 poz. 1485 z późn. zm.). Ustawa określa zasady postępowania w zakresie przeciwdziałania narkomanii, zadania organów administracji rządowej i jednostek samorządu terytorialnego, a także innych podmiotów w zakresie przeciwdziałania naruszeniom prawa dotyczącego, wytwarzania, obrotu i posiadania substancji, których stosowanie może rozwijać zjawisko narkomanii.

**12) Ustawa z dnia 29 lipca 2005 r. o przeciwdziałaniu przemocy w rodzinie** (Dz. U. Nr 180, poz. 1493 z późn. zm.) określa zadania w zakresie przeciwdziałania przemocy w rodzinie, zasady postępowania wobec osób dotkniętych przemocą w rodzinie oraz tę przemoc stosujących.

**13) Ustawa z dnia 7 września 2007 r. o pomocy osobom uprawnionym do alimentów** (tekst jednolity Dz. U. 2009 Nr 1, poz. 7 z późn. zm.) określa zasady pomocy państwa osobom uprawnionym do alimentów, warunki nabywania prawa do świadczeń pieniężnych wypłacanych w przypadku bezskuteczności egzekucji, zasady i tryb postępowania, finansowanie świadczeń z Funduszu Alimentacyjnego oraz działania podejmowane wobec dłużników alimentacyjnych.

**14) Ustawa z dnia 24 kwietnia 2003 r. o działalności pożytku publicznego i o wolontariacie** (tekst jednolity Dz. U. 2010 Nr 234 poz. 1536 z późn. zm.). Ustawa jest aktem prawnym wprowadzającym kompleksowe rozwiązania dotyczące podstawowych dziedzin działalności organizacji pozarządowych w Polsce. Obszary, które reguluje ustawa to: prowadzenie działalności pożytku publicznego, uzyskiwanie przez organizacje pozarządowe statusu organizacji pożytku publicznego, nadzór nad prowadzeniem działalności pożytku publicznego, wolontariat.

**16) Ustawa z dnia 25 lutego 1964 r. Kodeks rodzinny i opiekuńczy** (tekst jednolity Dz. U. z 2012 r. poz. 788.) .Ustawa będąca źródłem polskiego prawa rodzinnego regulująca stosunki rodzinne.

**17) Ustawa z dnia 27 kwietnia 2006 roku o spółdzielniach socjalnych** ( tekst jednolity Dz.U. z 2006r. Nr 94, poz. 651 z późn.zm.) Określa sposób ich funkcjonowania. Spółdzielnia socjalna to forma prawna podmiotu łączącego w sobie cechy przedsiębiorstwa oraz organizacji pozarządowej, mająca umożliwić jej członkom, którymi muszą być w połowie osoby zagrożone wykluczeniem społecznym, rozpoczęcie działalności gospodarczej.

### **Polityka socjalna Unii Europejskiej**

W 2000 roku kraje Unii Europejskiej przyjęły dokument określany mianem Strategii Lizbońskiej, celem było uczynienie z Unii Europejskiej obszaru o dynamicznie rozwijającej się gospodarce, przy jednoczesnym wzroście zatrudnienia i spójności społecznej oraz poszanowaniu środowiska naturalnego. Polityka Społeczna UE zakłada, że zwalczanie ubóstwa i wykluczenia społecznego będzie głównym punktem w procesie usprawniania europejskiego modelu społecznego. Rozwijająca się gospodarka ma wspierać spójność społeczną, rozumianą jako zapewnienie odpowiedniego poziomu życia wszystkim swoim członkom. Europejska polityka społeczną ukierunkowana jest na wzrost znaczenia samorządów lokalnych i sektora obywatelskiego w budowaniu kapitału społecznego. Bardzo duży nacisk położono na sektor ekonomii społecznej i zatrudnienia socjalnego, zakłada on przeciwdziałanie wykluczeniu społecznemu poprzez udział w programach aktywizujące społeczności lokalne. Głównym narzędziem finansowym Unii Europejskiej wspierającym zatrudnienie w państwach członkowskich jest Europejski Fundusz Społeczny. Wydatki EFS wynoszą około 10%

całkowitego budżetu UE. EFS jest jednym z funduszy strukturalnych UE, których celem jest zwiększanie spójności społecznej oraz dobrobytu we wszystkich regionach Unii.

Natomiast celem polskiej polityki rozwoju regionalnego jest zmniejszenie dystansu rozwojowego do bogatszych państw Unii Europejskiej. Kryzys światowy zmienił trendy postępu gospodarczego i społecznego w UE oraz uwidocznili słabości europejskiej gospodarki. Nastąpiła pilna konieczność wprowadzenia zmian.

W czerwcu 2010 r. Rada Europejska przyjęła nową Strategię na rzecz inteligentnego i zrównoważonego rozwoju sprzyjającemu włączeniu społecznemu –Europa 2020. Zastąpiła ona Strategię Lizbońską.

Strategia ma na celu przyspieszenie wyjścia z kryzysu gospodarczego i zapobieżenie podobnemu kryzysowi w przyszłości, a także stworzenie podstaw rozwoju, który sprzyja gospodarce opartej na wiedzy i innowacji, bardziej przyjaznej środowisku i bardziej konkurencyjnej. Jednym z założeń Strategii jest również ulepszenie istniejącego w Europie modelu socjalnego, a przede wszystkim zapobieganie wyłączeniu społecznemu poprzez zwiększenie zatrudnienia i walkę z ubóstwem. Europa 2020 to wizja społecznej gospodarki rynkowej dla Europy XXI wieku.

Strategia Europa 2020 obejmuje trzy wzajemnie ze sobą powiązane priorytety:

1. rozwój inteligentny: rozwój gospodarki opartej na wiedzy i innowacji;
2. rozwój zrównoważony: wspieranie gospodarki efektywniej korzystającej z zasobów, bardziej przyjaznej środowisku i bardziej konkurencyjnej;
3. rozwój sprzyjający włączeniu społecznemu: wspieranie gospodarki o wysokim poziomie zatrudnienia, zapewniającej spójność społeczną i terytorialną.

Nowa Strategia wskazuje kierunek, w którym UE powinna zmierzać, może ona odnieść sukces, jeśli będzie działać wspólnie, jako zjednoczona Unia. Strategia wskazuje pięć celów UE na rok 2020, które zostaną przełożone na cele krajowe. Obejmują one zatrudnienie, badania i innowacje, zmiany klimatu i energię, edukację oraz walkę z ubóstwem. Europa 2020 ma zapewnić wyjście z kryzysu, sprawić, że gospodarka UE stanie się konkurencyjna, będzie sprzyjać włączeniu społecznemu, oraz będzie gospodarką o wysokim zatrudnieniu i wydajności. Wspomniany światowy kryzys spowodował w Polsce nasilenie się problemów społecznych, takich jak bezrobocie czy bieda, które mają znaczący wpływ na wzrost innych problemów

społecznych jak np. alkoholizm, przemoc w rodzinie, nadużywaniu substancji psychoaktywnych, problemów egzystencji osób niepełnosprawnych i starszych.

## **1.2. DOKUMENTY PROGRAMOWE POLITYKI SPOŁECZNEJ**

Priorytetowe kierunki i działania określone w Strategii Rozwiązywania Problemów Społecznych dla Gminy Tymbark na lata 2014-2020 zostały opracowane zgodnie z założeniami dokumentów obowiązujących na terenie Unii Europejskiej i Polski, które mają wpływ na politykę społeczną i decydują o kształcie przedsięwzięć realizowanych w jej poszczególnych obszarach.

### **Długookresowej Strategii Rozwoju Kraju na lata 2011 - 2030,**

#### **Strategia rozwoju kraju 2020**

Główna strategia rozwojowa w średnim horyzoncie czasowym, wskazuje strategiczne zadania państwa, których podjęcie w perspektywie najbliższych lat jest niezbędne, by wzmocnić procesy rozwojowe.

Strategia Rozwoju Kraju 2020 oparta jest na scenariuszu stabilnego rozwoju. Strategia wyznacza trzy obszary strategiczne - *Sprawne i efektywne państwo, konkurencyjna gospodarka, spójność społeczna i terytorialna*, w których koncentrować się będą główne działania oraz określa, jakie interwencje są niezbędne w perspektywie średniookresowej w celu przyspieszenia procesów rozwojowych. Strategia średniookresowa wskazuje działania polegające na usuwaniu barier rozwojowych, w tym słabości polskiej gospodarki ujawnionych przez kryzys gospodarczy, jednocześnie jednak koncentrując się na potencjałach społeczno-gospodarczych i przestrzennych, które odpowiednio wzmocnione i wykorzystane będą stymulowały rozwój. Opiera się na wzmocnieniu i wykorzystaniu gospodarczych, społecznych i instytucjonalnych potencjałów zapewniających szybszy i zrównoważony rozwój kraju oraz poprawę jakości życia ludności.<sup>2</sup>

---

<sup>2</sup> [http://www.mir.gov.pl/rozwój\\_regionalny/](http://www.mir.gov.pl/rozwój_regionalny/)

## **Jednym z istotniejszych dokumentów kształtującym politykę społeczną jest Strategia Rozwoju Kapitału Ludzkiego 2020.**

Głównym celem SRKL jest rozwijanie kapitału ludzkiego poprzez wydobywanie potencjałów osób w taki sposób, by mogły w pełni uczestniczyć w życiu społecznym, politycznym i ekonomicznym na wszystkich etapach życia. Poza celem głównym w SRKL wyznaczono pięć celów szczegółowych:

1. wzrost zatrudnienia;
2. wydłużenie aktywności zawodowej i zapewnienie lepszej jakości funkcjonowania osób starszych;
3. poprawa sytuacji osób i grup zagrożonych wykluczeniem społecznym;
4. poprawa zdrowia obywateli oraz podniesienie efektywności opieki zdrowotnej;
5. podniesienie poziomu kompetencji i kwalifikacji obywateli.

Realizacja celu głównego oraz celów szczegółowych SRKL odbywać się będzie poprzez działania podejmowane na różnych etapach życia: od wczesnego dzieciństwa, poprzez edukację szkolną, edukację na poziomie wyższym, okres aktywności zawodowej i rodzicielstwa, do starości. Pracom nad SRKL towarzyszyło przekonanie, że wysoka jakość kapitału ludzkiego ma znaczenie przy dokonywaniu życiowych wyborów, które przekładają się na jakość życia obecnego i przyszłych pokoleń.<sup>3</sup>

## **Krajowa Strategia Rozwoju Regionalnego 2010 – 2020**

13 lipca 2010 r. Rada Ministrów przyjęła „Krajową Strategię Rozwoju Regionalnego 2010-2020: Regiony, Miasta, Obszary wiejskie” (KSRR), tj. kompleksowy średniookresowy dokument strategiczny odnoszący się do prowadzenia polityki rozwoju społeczno-gospodarczego kraju w ujęciu wojewódzkim.

Dokument ten określa cele i priorytety rozwoju Polski w wymiarze terytorialnym, zasady i instrumenty polityki regionalnej, nową rolę regionów w ramach polityki regionalnej oraz zarys mechanizmu koordynacji działań podejmowanych przez poszczególne resorty.

Krajowa Strategia Rozwoju Regionalnego wprowadza szereg modyfikacji sposobu planowania i prowadzenia polityki regionalnej w Polsce, a wraz z nimi różnych polityk publicznych mających największy wpływ na osiągnięcie celów określonych w stosunku do terytoriów.

---

<sup>3</sup> <http://www.mpips.gov.pl/praca/strategie>

Wiele propozycji dotyczy zarządzania politykami ukierunkowanymi terytorialnie i obejmuje zagadnienia współpracy, koordynacji, efektywności, monitorowania i ewaluacji. KSRR zakłada także dalsze wzmocnienie roli regionów w osiągnięciu celów rozwojowych kraju i w związku z tym zawiera propozycje zmian roli samorządów wojewódzkich w tym procesie oraz modyfikacji sposobu udziału w nim innych podmiotów publicznych.

Polityka regionalna jest w nim rozumiana szerzej niż dotychczas – jako interwencja publiczna realizująca cele rozwojowe kraju przez działania ukierunkowane terytorialnie, a których głównym poziomem planowania i realizacji pozostaje układ regionalny. Szczegółowe propozycje rozwiązań dotyczą przede wszystkim:

1. odejścia od postrzegania polityki regionalnej wyłącznie przez zróżnicowania przestrzenne mierzone na poziomie regionów na rzecz wykorzystania potencjałów endogenicznych terytoriów dla osiągnięcia celów rozwoju kraju – kreowania wzrostu, zatrudnienia i spójności,
2. odejścia od podziału na polityki inter- i intraregionalną, na rzecz jednej, wspólnej polityki (ze wspólnymi celami) określającej cele w odniesieniu do terytorium dla wszystkich podmiotów publicznych, każdy z tych podmiotów realizuje inne zadania zgodnie ze sferą swojej kompetencji,
3. stymulowania konkurencyjności w skali regionalnej, krajowej i międzynarodowej, jak również wspomagania rozprzestrzeniania procesów rozwoju z ośrodków najszybciej rozwijających się na pozostałe obszary kraju,
4. większej efektywności działań w ramach polityki regionalnej przez skoncentrowanie interwencji polityki regionalnej na wybranych obszarach tematycznych i przestrzennych (obszarach strategicznej interwencji),
5. wprowadzenia kompleksowego systemu integracji i koordynacji polityk publicznych mających istotny wpływ terytorialny z celami polityki regionalnej określonych dla poszczególnych terytoriów,
6. wprowadzenia nowych instrumentów partnerstwa i koordynacji działań ukierunkowanych terytorialnie – kontraktu terytorialnego,
7. racjonalizacji systemu zarządzania i finansowania polityk publicznych, przez określenie najbardziej efektywnego poziomu dostarczania usług publicznych,
8. zwiększenia efektywności polityki regionalnej m.in. przez szerokie zastosowanie zasady warunkowości i mechanizmów konkurencji w dostępie do środków publicznych jako nagrody opartej o realizację założonych wskaźników rzeczowych,

9. przemodelowania systemu finansowania polityki regionalnej przez oparcie go o wieloletni plan finansowy i kontrakty terytorialne.<sup>4</sup>

### **Krajowy Program Przeciwdziałania Ubóstwu i Wykluczeniu Społecznemu 2020.**

Stanowi, że walka z ubóstwem i wykluczeniem musi opierać się na wzroście gospodarczym i zatrudnieniu oraz na nowoczesnej i skutecznej ochronie socjalnej. Innowacyjna ochrona socjalna musi być połączona z szerokim zestawem polityk społecznych, łącznie z kierunkową edukacją, pomocą społeczną, mieszkalnictwem, zdrowiem, godzeniem życia prywatnego i zawodowego oraz polityk rodzinnych.

### **Krajowy Program Rozwoju Ekonomii.**

Ma tworzyć narzędzia dla rozwoju ekonomii społecznej i przedsiębiorstw społecznych. Opiera się on na instytucji publicznych, tworzących i realizujących konkretne działania, jak również osobach działających w sektorze ekonomii społecznej.

### **Długofalowa polityka rozwoju wolontariatu**

W celu wzmocnienia systemowego podejścia do wolontariatu opracowana została Długofalowa polityka rozwoju wolontariatu w Polsce, zawierająca wytyczne i rekomendacje, mające być uwzględniane w planowaniu polityk publicznych w następnych dwudziestu latach. Dokument ten został opracowany z uwzględnieniem prawa krajowego i wspólnotowego, dostępnych wyników badań oraz dokumentów strategicznych, w tym zwłaszcza: Długookresowej Strategii Rozwoju Kraju na lata 2011–2030, Średniookresowej Strategii Rozwoju Kraju na lata 2011–2020 oraz powstających strategii zintegrowanych: Strategii Rozwoju Kapitału Społecznego, Strategii Rozwoju Kapitału Ludzkiego, Strategii Sprawne Państwo.<sup>5</sup>

## **1.3 STRATEGIA ROZWOJU WOJEWÓDZTWA MAŁOPOLSKIEGO NA LATA 2011-2020**

W dniu 26 września 2011 r. Sejmik Województwa Małopolskiego przyjął Strategię Rozwoju Województwa Małopolskiego na lata 2011 - 2020 „Małopolska 2020. Nieograniczone możliwości”. Wizją władz regionu, zapisaną w Strategii Rozwoju Województwa jest, aby: Małopolska była atrakcyjnym miejscem życia, pracy i spędzania czasu wolnego, europejskim regionem wiedzy i aktywności, silnym wartościami uniwersalnym, tożsamością i aspiracjami

---

<sup>4</sup> <http://www.mir.gov.pl/>

<sup>5</sup> <http://www.mpips.gov.pl/>



swoich mieszkańców, świadomie czerpiącym z dziedzictwa i przestrzeni regionalnej, tworzącym szanse na rozwój ludzi i nowoczesnej gospodarki.

Działania Strategii Rozwoju Województwa, za które odpowiedzialny jest Regionalny Ośrodek Polityki Społecznej w Krakowie (zakres tworzonego Programu Strategicznego „Włączenie Społeczne”):

1.5.3	Wsparcie działań wzmacniających rozwój przedsiębiorczości społecznej
6.3.1	Wdrożenie systemowych form wsparcia na rzecz dzieci zagrożonych wykluczeniem społecznym oraz przeciwdziałania i zwalczania dysfunkcji w rodzinie
6.3.2	Integracja działań na rzecz wyrównywania szans osób niepełnosprawnych
6.3.3	Wdrożenie regionalnej strategii działań w kontekście starzenia się społeczeństwa
6.3.4	Rozwój systemu kształcenia kadr działających w obszarze integrującej polityki społecznej
6.3.5	Rozwój prorodzinnych form opieki zastępczej

Dokument Programu Strategicznego „Włączenie Społeczne”, zbudowany na podstawie przedstawionego powyżej Planu Zarządzania SRWM, stanowi element realizacji wytycznych zawartych w Strategii Rozwoju Województwa Małopolskiego na lata 2011-2020. Przed wszystkim realizuje on jeden z kierunków rozwoju strategicznego obszaru Bezpieczeństwo ekologiczne, zdrowotne i społeczne ”(obszar 6.) którym jest „Poprawa bezpieczeństwa społecznego: integrująca polityka społeczna ”(kierunek 6.3). Zgodnie z zapisami Strategii: W tym obszarze podejmowane działania koncentrować będą się wokół szeroko rozumianej integracji potrzeb oraz instrumentów - głównych odbiorców tej polityki. Działania te przyczyniać się będą do zapobiegania występowania oraz niwelowania przejawów wykluczenia społecznego takich grup jak: dzieci pochodzące ze środowisk zagrożonych, osoby niepełnosprawne, osoby starsze, rodziny wielodzietne. Ponadto, zgodnie z planem zarządzania SRWM, w zakresie merytorycznym Programu Strategicznego „Włączenie Społeczne” ujęte zostały działania wzmacniające i promujące przedsiębiorczość społeczną (działanie 1.5.3 „Wsparcie działań wzmacniających rozwój przedsiębiorczości społecznej ”), które w SRWM zaliczone są do strategicznego obszaru „Gospodarka wiedzy i aktywności”(obszar 1.,kierunek 1.5.,„Wzmacnianie i promocja przedsiębiorczości”)<sup>6</sup>

<sup>6</sup> Załącznik nr 1 do Uchwały Nr 341/13 Zarządu Województwa Małopolskiego z dnia 21 marca 2013 roku

## **1.4 REGIONALNY PLAN ROZWOJU EKONOMII SPOŁECZNEJ W WOJEWÓDZTWIE MAŁOPOLSKIM NA LATA 2013-2020**

Dnia 05.03.2013 r. Zarząd Województwa Małopolskiego przyjął projekt Regionalnego Planu Rozwoju Ekonomii Społecznej w Województwie Małopolskim na lata 2013 - 2020. Prace nad Regionalnym Planem Rozwoju Ekonomii Społecznej w Województwie Małopolskim na lata 2013-2020 zainicjowane zostały: Wytycznymi Ministerstwa Pracy i Polityki Społecznej do przygotowania i realizacji regionalnego planu działań na rzecz promocji i upowszechnienia ekonomii społecznej oraz rozwoju instytucji sektora ekonomii społecznej i jej otoczenia w regionie z dnia 17 maja 2011 roku. Regionalny Plan Rozwoju Ekonomii Społecznej w Województwie Małopolskim na lata 2013-2020, przygotowany przez Regionalny Ośrodek Polityki Społecznej w Krakowie, w sposób operacyjny konkretyzuje zapisy „Strategii Rozwoju Województwa Małopolskiego 2011 - 2020”, Kierunek 1.5 „Wzmacnianie i promocja przedsiębiorczości”, Działanie 1.5.3: „Wsparcie działań wzmacniających rozwój przedsiębiorczości społecznej” i jest spójny z projektem Programu Strategicznego „Włączenie Społeczne” stanowiąc rozszerzenie Priorytetu 1. „Wsparcie działań wzmacniających rozwój przedsiębiorczości społecznej”.<sup>7</sup>

## **1.5 POWIATOWA STRATEGIA ROZWIĄZYWANIA PROBLEMÓW SPOŁECZNYCH POWIATU LIMANOWSKIEGO NA LATA 2010 – 2016**

W dokumencie tym została przedstawiona została strategia powiatu limanowskiego, określono w nim główne problemy, istniejące zasoby instytucjonalne, mocne i słabe strony sfery pomocy społecznej oraz cele strategiczne, operacyjne i wynikające z nich zadania.

W opracowaniu tym przedstawiona została strategia powiatu limanowskiego – jego główne problemy, istniejące zasoby instytucjonalne, mocne i słabe strony sfery pomocy społecznej oraz cele strategiczne, operacyjne i wynikające z nich zadania.

Programy adresowane polityki społecznej obejmują zorganizowaną, celową działalność władz publicznych i innych podmiotów społecznych kierowaną do osób/grup szczególnego ryzyka zapobiegającą znalezieniu się poniżej progu bezpieczeństwa socjalnego i/lub utraty podstawowych związków społecznych, służącą odbudowie, poprawie i/lub utrzymaniu standardu życia oraz statusu społecznego tych obywateli, którym z uwagi na pojawiające się/utrzymujące się trudności i problemy zagrazać może:

---

<sup>7</sup> <http://www.rops.krakow.pl/>

1. utrata kontroli nad zdarzeniami i własnym życiem,
2. utrwalanie warunków prowadzących do ubóstwa,
3. degradacja społeczna,
4. pozostawanie poza głównym nurtem życia społeczności (marginalizacja),
5. wykluczenie społeczne.

Uogólniając, można powiedzieć, że programy adresowane polityki społecznej nakierowane są na zapobieganie i/lub wychodzenie z bezradności przejawiającej się w poczuciu utraty osobistej kontroli nad zdarzeniami i sytuacjami życiowymi (nad własnym życiem).

Istotnym zadaniem jest ukierunkowanie działań wspierających grupy dysfunkcyjne i opracowanie systemu pomocy dla:

1. osób starszych, długotrwale chorych i ich rodzin,
2. osób niepełnosprawnych w okresie od urodzenia do śmierci oraz ich rodzin,
3. rodzin w kryzysie, niewydolnych w sprawach opiekuńczo-wychowawczych często borykających się z problemami alkoholowymi,
4. terapii rodzin,
5. rodzin zastępczych i pełnoletnich wychowanków z tych rodzin oraz z niektórych placówek opiekuńczo – wychowawczych.

Rodziny szczególnej troski stają się problemowymi w sensie społecznym wówczas, jeśli występujące w nich zjawiska dysfunkcyjne prowadzą do deprivacji podstawowych potrzeb ich członków, zwłaszcza dzieci, osób wymagających opieki, niezdolnych do samodzielnej egzystencji.<sup>8</sup>

#### **1.6 STRATEGIA ROZWOJU GMINY TYMBARK NA LATA 2000-2015 PRZYJĘTA UCHWAŁĄ NR X/91/99 RADY GMINY Z DNIA 29 GRUDNIA 1999r.**

Strategia Rozwoju Gminy jest kluczowym elementem planowania rozwoju lokalnego. Dokument mający na celu wskazanie wizji oraz celów strategicznych rozwoju Gminy. Strategia określa w długiej perspektywie czasowej sposób gospodarowania własnymi, ograniczonymi, zasobami Gminy, takimi jak: infrastruktura, zasoby ludzkie, środowisko naturalne, finanse.

---

<sup>8</sup> Powiatowa strategia rozwiązywania problemów społecznych Powiatu limanowskiego na lata 2010 – 2016

Za najważniejsze cele strategiczne uznano:

1. Rozbudowę bazy turystyczno-sportowo- rekreacyjnej oraz rozwój przedsięwzięć innowacyjnych i promowania usług turystycznych.
2. Dalszy rozwój infrastruktury technicznej likwidujący różnice w poszczególnych wsiach oraz zapewniający podstawowy standard życia mieszkańców i ochronę środowiska.
3. Stworzenie warunków do rozwoju istniejącej i nowotworzonej drobnej przedsiębiorczości oraz stworzenie warunków do rozwoju specjalistycznych usług medycznych.
4. Stworzenie warunków do wzrostu opłacalności produkcji rolnej i zwiększenia efektywności gospodarstw rolnych w rozdrobnionej strukturze oraz dostosowanie rolnictwa do standardów europejskich.
5. Opracowanie programu rozwoju oświaty i kultury oraz modernizacja bazy oświatowej.

## **2. CZĘŚĆ DIAGNOSTYCZNA**

### **2.1 CHARAKTERYSTYKA GMINY**

Gmina Tymbark administracyjnie podlega pod powiat limanowski w województwie małopolskim. Gmina zajmuje powierzchnię 3.264 ha, obejmuje miejscowości: Tymbark, Podłopień, Piekiełko, Zamieście i Zawadkę, liczy 6.462 mieszkańców ( dane USC na dzień 31.12.2013r )

Tymbark - położony malowniczo w kotlinie górskiej między Łopieniem (951m n.p.m.), Zęzowem (705m n.p.m.) i Górą Paproć (645m n.p.m.). Miejscowość leży na wysokości 427 m n.p.m., w odległości 10 km od Limanowej, 33 km od Nowego Sącza, 20 km od Mszany Dolnej i 78 km od Krakowa. Ma dogodne połączenia komunikacyjne PKS i PKP - przebiega tędy linia kolejowa Nowy Sącz – Chabówka ( połączenie PKP – wstrzymane ) oraz Regularne Przewozy Osób przez przewoźników prywatnych. Gminę otaczają lasy i góry. Jest położona malowniczo w centralnej części Beskidu Wyspowego. Gmina Tymbark położona jest w zlewni górnej Wisły i w całości znajduje się w zlewni rzeki Łososinki, lewostronnego dopływu Dunajca. Tymbark od zachodu graniczy z gminą Dobra, od północy z gminą Jodłownik, od północy i od wschodu z gminą Limanowa, a od południa z gminą Słopnice. Przez gminę przebiega droga krajowa o funkcji międzyregionalnej z Wadowic do Nowego Sącza i dalej w kierunku Jasła i Krosna oraz linia kolejowa obecnie o znaczeniu lokalnym Nowy Sącz – Chabówka - zamknięta. Przez gminę przebiega również główna sieć elektroenergetyczna – linia 110 kV z Myślenic do stacji Łososinie Górnej.

Od wielu lat wizytówką gminy Tymbark są wyroby owocowe znanego, nie tylko na rynku krajowym producenta soków pitnych, przetworów owocowo – warzywnych - Firma Tymbark S.A. należąca do grupy Maspex Wadowice. Poza tym słynna jest też w okolicy mleczarnia, której produkcja oparta jest na miejscowym naturalnym i ekologicznym surowcu. Wspomnieć należy także o gminnej Spółdzielni „Samopomoc Chłopska”, Banku Spółdzielczym Rzemiosła, wielu innych mniejszych zakładach wytwórczych, handlowych i usługowych. Tymbark ma również doskonałe warunki do aktywnego wypoczynku – możliwość odpoczynku nad rzeką Łososinką, bliskość gór, możliwość treningów na hali sportowej i korzystania z miejscowych kortów tenisowych oraz boisk sportowych typu orlik.

Gmina Tymbark jest gminą wiejską. Siedziba władz gminnych znajduje się na terenie wsi Tymbark.

**W skład gminy wchodzi 5 jednostek administracyjnych, których powierzchnia przedstawia się następująco:**

<b>Lp.</b>	<b>Nazwa wsi</b>	<b>Powierzchnia[ha]</b>	<b>% udział</b>
1.	Tymbark	877,47	26,9
2.	Podłopień	1213,45	37,2
3.	Piekielko	355,42	10,9
4.	Zawadka	340,15	10,4
5.	Zamieście	477,94	14,6
Ogółem		3264,4≈3264	100,0

## **2. Struktura demograficzna**

Ludność Gminy Tymbark (wszystkie poniżej przedstawione dane pochodzą z Urzędu Statystycznego– kryterium : faktycznego miejsca zamieszkania)

Gmina Tymbark

### **Liczba ludności ogółem**

2012 - 6462  
 2011 - 6426  
 2010- 6398

### **Liczba mężczyzn ogółem**

2010- 3158  
 2011- 3175  
 2012- 3189

### **Liczba kobiet ogółem**

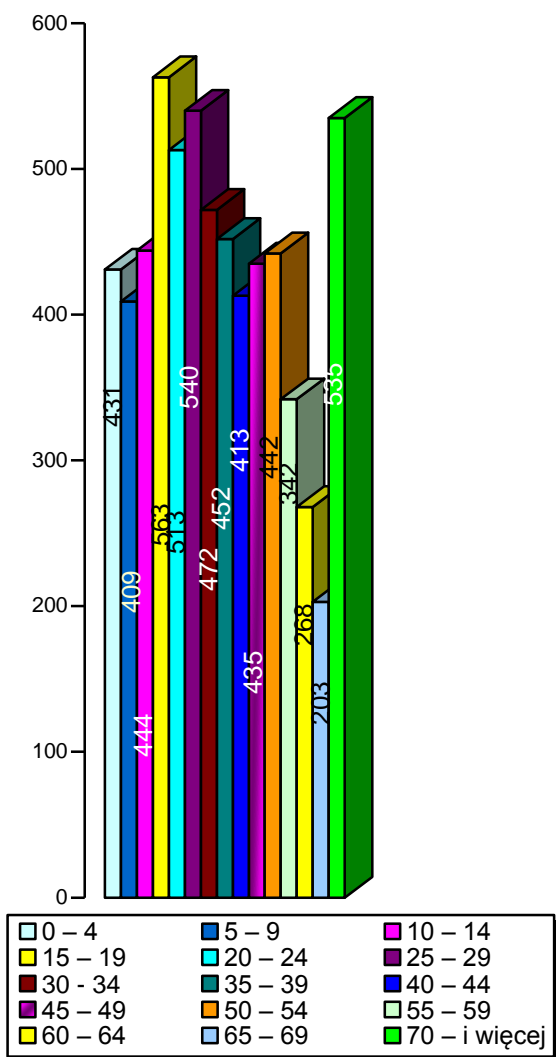
2010- 3240  
 2011- 3251  
 2012- 3273

**Tabela. Ludność wg grup wiekowych w Gminie Tymbark**

Lp.	Ludność	Jednostka miary-osoba	Grupa wiekowa	2010	2011	2012
<b>1.</b>	<b>ogółem</b>		<b>ogółem</b>	<b>6398</b>	<b>6426</b>	<b>6462</b>
	a) mężczyźni	osoba		3158	3175	3189
	b) kobiety	osoba		3240	3251	3273
<b>2.</b>	<b>ogółem</b>		<b>0-4</b>	<b>427</b>	<b>433</b>	<b>431</b>
	a) mężczyźni	osoba		221	224	216
	b) kobiety	osoba		206	209	215
<b>3.</b>	<b>ogółem</b>		<b>5-9</b>	<b>418</b>	<b>408</b>	<b>409</b>
	a) mężczyźni	osoba		202	199	205
	b) kobiety	osoba		216	209	204
<b>4.</b>	<b>ogółem</b>		<b>10-14</b>	<b>484</b>	<b>467</b>	<b>444</b>
	a) mężczyźni	osoba		243	231	221
	b) kobiety	osoba		241	236	223
<b>5.</b>	<b>ogółem</b>		<b>15-19</b>	<b>604</b>	<b>585</b>	<b>563</b>
	a) mężczyźni	osoba		315	299	286
	b) kobiety	osoba		289	286	277
<b>6.</b>	<b>ogółem</b>		<b>20-24</b>	<b>487</b>	<b>502</b>	<b>513</b>
	a) mężczyźni	osoba		251	265	270
	b) kobiety	osoba		236	237	243
<b>7.</b>	<b>ogółem</b>		<b>25-29</b>	<b>521</b>	<b>521</b>	<b>540</b>
	a) mężczyźni	osoba		260	267	272
	b) kobiety	osoba		261	254	268
<b>8.</b>	<b>ogółem</b>		<b>30-34</b>	<b>465</b>	<b>474</b>	<b>472</b>
	a) mężczyźni	osoba		234	226	238
	b) kobiety	osoba		231	248	234
<b>9.</b>	<b>ogółem</b>		<b>35-39</b>	<b>441</b>	<b>442</b>	<b>452</b>
	a) mężczyźni	osoba		224	235	227
	b) kobiety	osoba		217	207	225
<b>10.</b>	<b>ogółem</b>		<b>40-44</b>	<b>408</b>	<b>411</b>	<b>413</b>
	a) mężczyźni	osoba		212	217	223

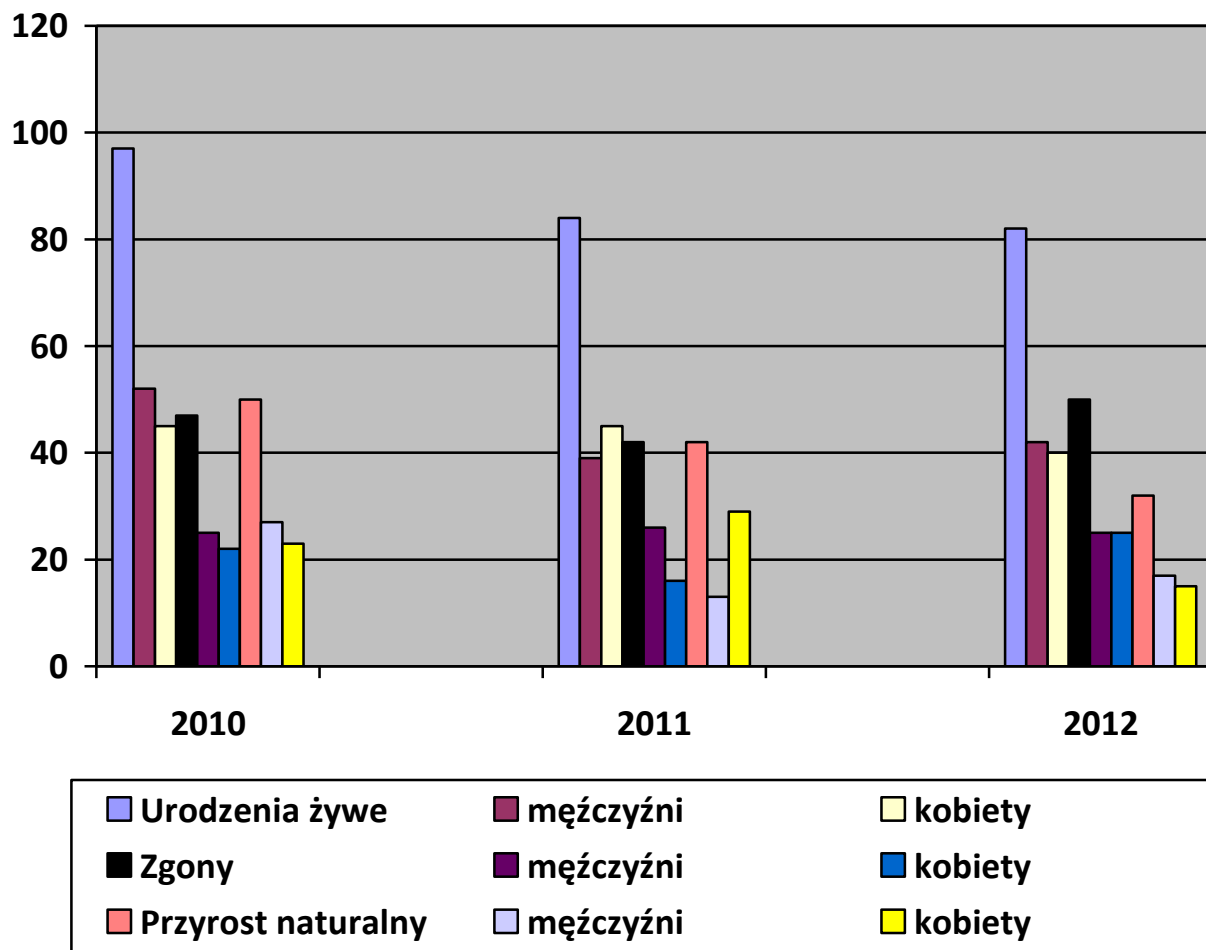
	b) kobiety	osoba		196	194	190
<b>11.</b>	<b>ogółem</b>		<b>45-49</b>	<b>446</b>	<b>443</b>	<b>435</b>
	a) mężczyźni	osoba		229	226	228
	b) kobiety	osoba		217	217	207
<b>12.</b>	<b>ogółem</b>		<b>50-54</b>	<b>417</b>	<b>428</b>	<b>442</b>
	a) mężczyźni	osoba		221	225	218
	b) kobiety	osoba		196	203	224
<b>13.</b>	<b>ogółem</b>		<b>55-59</b>	<b>298</b>	<b>316</b>	<b>342</b>
	a) mężczyźni	osoba		149	163	182
	b) kobiety	osoba		149	153	160
<b>14.</b>	<b>ogółem</b>		<b>60-64</b>	<b>277</b>	<b>270</b>	<b>268</b>
	a) mężczyźni	osoba		123	122	121
	b) kobiety	osoba		154	148	147
<b>15.</b>	<b>ogółem</b>		<b>65-69</b>	<b>167</b>	<b>188</b>	<b>203</b>
	a) mężczyźni	osoba		72	77	88
	b) kobiety	osoba		95	111	115
<b>16.</b>	<b>ogółem</b>		<b>70- i więcej</b>	<b>538</b>	<b>538</b>	<b>535</b>
	a) mężczyźni	osoba		202	199	194
	b) kobiety	osoba		336	339	341





### Ruch naturalny wg płci w latach 2010-2012 w Gminie Tymbark

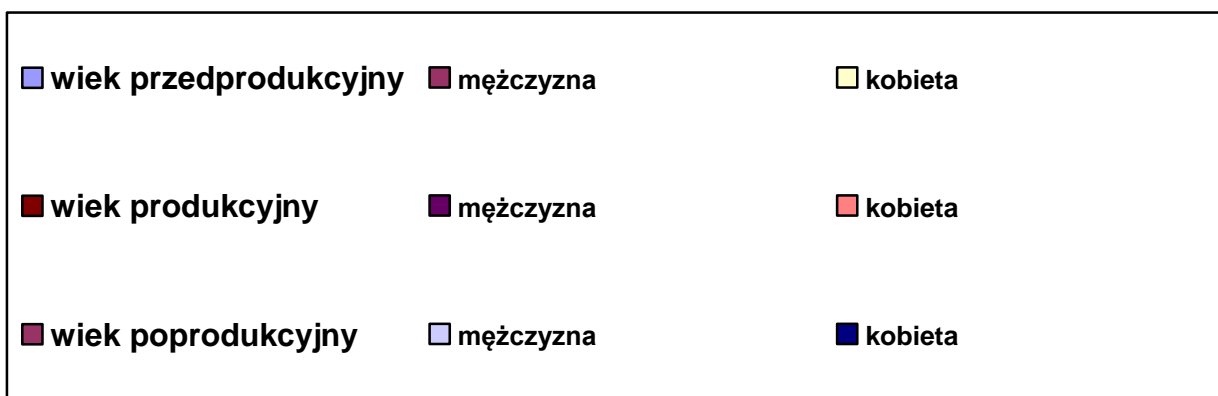
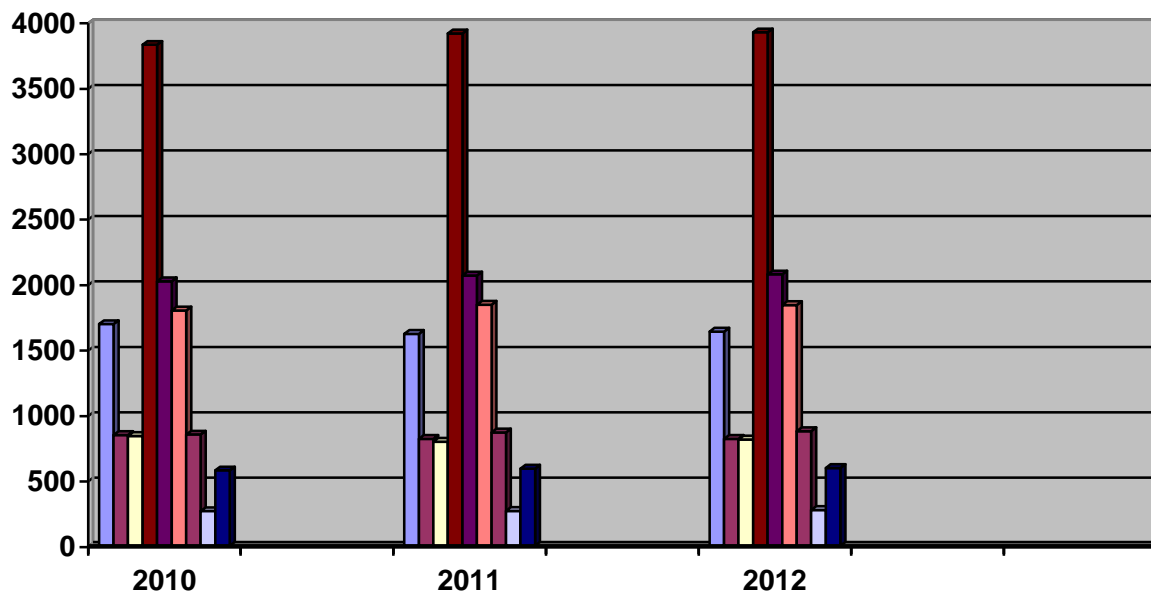
Lp.	Wyszczególnienie	Jednostka miary- osoba	2010	2011	2012
1.	<b>Urodzenia żywe</b>	osoba	<b>97</b>	<b>84</b>	<b>82</b>
	a) mężczyźni	osoba	52	39	42
	b) kobiety	osoba	45	45	40
2.	<b>Zgony</b>	osoba	<b>47</b>	<b>42</b>	<b>50</b>
	a) mężczyźni	osoba	25	26	25
	b) kobiety	osoba	22	16	25
3.	<b>Przyrost naturalny</b>	osoba	<b>50</b>	<b>42</b>	<b>32</b>
	a) mężczyźni	osoba	27	13	17
	b) kobiety	osoba	23	29	15



Gmina Tymbark charakteryzuje się wysokim w skali województwa przyrostem naturalnym, średnio w województwie małopolskim wynosi 1.4/ 1000 mieszkańców.

Struktura wiekowa mieszkańców Gminy Tymbark w latach 2010-2012

<b>Lp.</b>	<b>Okres</b>	<b>Jednostka miary- osoba</b>	<b>2010</b>	<b>2011</b>	<b>2012</b>
<b>1.</b>	<b>Wiek przedprodukcyjny (17 lat i mniej)</b>	osoba	<b>1703</b>	<b>1629</b>	<b>1646</b>
	a) mężczyźni	osoba	855	826	825
	b) kobiety	osoba	848	803	821
<b>2.</b>	<b>Wiek produkcyjny</b>	osoba	<b>3836</b>	<b>3923</b>	<b>3931</b>
	a) mężczyźni	osoba	2029	2073	2082
	b) kobiety	osoba	1807	1850	1849
<b>3.</b>	<b>Wiek poprodukcyjny</b>	osoba	<b>859</b>	<b>874</b>	<b>885</b>
	a) mężczyźni	osoba	274	276	282
	b) kobiety	osoba	585	598	603



Wg danych GUS w Krakowie na koniec roku 2010r w gminie mieszkało:

- w wieku przedprodukcyjnym 1703 osoby, co stanowi 26.62 % ogółu mieszkańców,
- w wieku produkcyjnym 3836 osoby, co stanowi 59.96 % ogółu mieszkańców,
- w wieku poprodukcyjnym 859 osób, co stanowi 13.42 % ogółu mieszkańców.

na koniec roku 2011r w gminie mieszkało:

- w wieku przedprodukcyjnym 1629 osób, co stanowi 25.34 % ogółu mieszkańców,
- w wieku produkcyjnym 3931 osób, co stanowi 61.06 % ogółu mieszkańców,
- w wieku poprodukcyjnym 874 osób, co stanowi 13.60 % ogółu mieszkańców.

na koniec roku 2012r w gminie mieszkało:

- w wieku przedprodukcyjnym 1646 osób, co stanowi 25.48 % ogółu mieszkańców,
- w wieku produkcyjnym 3923 osób, co stanowi 60.82 % ogółu mieszkańców,
- w wieku poprodukcyjnym 885 osób, co stanowi 13.70 % ogółu mieszkańców.

Analizując tę strukturę można stwierdzić, że istnieje tendencja zmniejszania się ilość osób w wieku przedprodukcyjnym, ilość osób w wieku produkcyjnym wzrasta nieznacznie, natomiast istnieje stała tendencja wzrostu osób w wieku poprodukcyjnym, co powoduje iż zmienia się na niekorzyść struktura wiekowa ludności gminy. W tym kontekście należy ująć w celach strategicznych działania dotyczące osób starszych. Według prognoz GUS w najbliższych latach i dalszej perspektywie będziemy mieli do czynienia ze starzejącym się społeczeństwem, co wynika z malejącej dzietności rodzin oraz wydłużaniem się przeciętnego okresu życia. Należy podkreślić również, że wpływ na niekorzystną strukturę wiekową Gminy ma migracja zarobkowa związana z wysokim bezrobociem.

**W naszej Gminie zarejestrowane są wg rejestru Regon w latach 2010-2012 podmioty gospodarcze:**

	<b>2010</b>	<b>2011</b>	<b>2012</b>
<b>Ogółem</b>	473	472	488
w tym w sektorze :			
rolnictwo, leśnictwo, łowiectwo i rybactwo	20	20	20
przemysł i budownictwo	116	108	109
pozostała działalność	337	344	359

W roku 2012 roku liczba istniejących podmiotów gospodarczych figurujących w rejestrze REGON wynosiła 488. Na obszarze gminy występuje znaczne zróżnicowane podmioty gospodarcze prowadzone przez osoby fizyczne w poszczególnych wsiach. Gmina charakteryzuje się określonymi zasobami, ale także pewnymi emocjami, które oznaczają identyfikację ludności z miejscem zamieszkania – stanowi to źródło inicjatywy i przedsiębiorczości. Bez rozwoju indywidualnej lub grupowej przedsiębiorczości rozwój lokalny w sferze gospodarczej, kulturalnej i społecznej jest trudny lub wręcz niemożliwy. Obszarem o największym stopniu rozwoju gospodarczego jest Tymbark, a następnie Podłopień. Najważniejszym podmiotem gospodarczym na terenie gminy jest Tymbark S.A. Wchodzi

w skład Grupy Maspex Wadowice, jednej z największych firm na rynku spożywczym w Europie Środkowo-Wschodniej

**Do znaczących w rozwoju gospodarczym gminy zaliczyć należy:**

- Okręgowa Spółdzielnia Mleczarska w Limanowej – Zakład Produkcji w Tymbarku
- Firmę Produkcyjno – Usługową „Joniec”
- Gminna Spółdzielnia „Samopomoc Chłopska”
- Spółdzielnię Pracy Transportu Mleczarskiego – Placówka Terenowa
- Transport Międzynarodowy – Drzyzga
- Przedsiębiorstwo Produkcyjno Handlowo Usługowe UCHACZ Marek Uchacz, Rafał Uchacz Spółka Jawna
- Zakład Gospodarki Komunalnej w Tymbarku z Sp. z.o.o
- Zakład Stolarki Budowlanej „Florad”
- Firma Handlowo – Usługowa Transblach

Największe znaczenie w rozwoju gospodarczym ma przemysł spożywczy w Tymbarku.

Ponadto rozwija się działalność produkcyjno – usługowa, głównie o charakterze rzemieślniczym.

Mieszkańcy gminy utrzymują się także z pracy w rolnictwie. Jest to gałąź gospodarki mało opłacalna ze względu na górzyste ukształtowanie terenu , przeważają stoki o nachyleniu od 2 do 12 stopni. Gleby na terenie gminy należą prawie w całości do kompleksu górskiego brunatnego. Są to gleby szkieletowe, brunatne oraz mady górskie. Gleby szkieletowe występują pod lasami w najwyższej położonych terenach. Przeważają gleby klasy IV i V o małej żyzności i urodzajności, trudno przepuszczalne oraz ciężkie do uprawy.

Istnieje tendencja wskazująca na znaczący spadek liczby gospodarstw o największych powierzchniach. Liczba gospodarstw o powierzchni 7-10 ha z roku na rok maleje . Jest to spowodowane, jak mówią sami rolnicy, niską opłacalnością produkcji rolnej oraz wysokimi kosztami utrzymania dużych gospodarstw. Duże gospodarstwa ulegają rozdrobnieniu najczęściej na skutek podziału majątku w rodzinie, ale także i poprzez sprzedaż części ziem zainteresowanym nabywcom.

Rolnictwo gminy przedstawia sobą znaczny potencjał, który w żadnym wypadku nie może być pominięty przy określaniu kierunku rozwoju Gminy, a przeciwnie powinien stanowić ważny jego element. Potencjał ten to areał i istniejące środki produkcji (budynki, maszyny),

a także ludzie i ich umiejętności. Czyste środowisko i zapotrzebowanie na żywność wysokiej jakości, stwarza możliwość rozwoju gospodarki rolnej z wykorzystaniem zasad rolnictwa ekologicznego. Może to wpływać na wzrost opłacalności produkcji i rozwój agroturystyki, oraz przetwórstwa lokalnego.

## **2.2. PROBLEMY SPOŁECZNE Z PERSPEKTYWY OŚRODKA POMOCY SPOŁECZNEJ**

Ustawa o pomocy społecznej stwierdza, że udziela się pomocy osobom i rodzinom w szczególności z powodu:

- 1) ubóstwa;
- 2) sieroctwa;
- 3) bezdomności;
- 4) bezrobocia;
- 5) niepełnosprawności;
- 6) długotrwałej lub ciężkiej choroby;
- 7) przemocy w rodzinie;
- 8) potrzeby ochrony macierzyństwa lub wielodzietności;
- 9) bezradności w sprawach opiekuńczo--wychowawczych i prowadzenia gospodarstwa domowego, zwłaszcza w rodzinach niepełnych lub wielodzietnych;
- 10) braku umiejętności w przystosowaniu do życia młodzieży opuszczającej placówki opiekuńczo - wychowawcze;
- 11) trudności w integracji osób, które otrzymały status uchodźcy;
- 12) trudności w przystosowaniu do życia po zwolnieniu z zakładu karnego;
- 13) alkoholizmu lub narkomanii;
- 14) zdarzenia losowego i sytuacji kryzysowej;
- 15) klęski żywiołowej lub ekologicznej.

Za realizację zadań z zakresu pomocy społecznej na terenie Gminy odpowiedzialny jest **Gminny Ośrodek Pomocy Społecznej w Tymbarku**.

Gminny Ośrodek Pomocy Społecznej realizuje:

Zadania zlecone Gminie w zakresie:

1. ustawy o pomocy społecznej,

2. realizowanie zadań wynikających z ustawy z dnia 28 listopada 2003 roku o świadczeniach rodzinnych,
3. prowadzenie postępowania i wydawanie decyzji w sprawie świadczeń z funduszu alimentacyjnego,
4. prowadzenie postępowań przeciwko dłużnikom alimentacyjnym,

Zadania własne Gminy wynikające z innych ustaw, w szczególności:

1. opłacanie składek na ubezpieczenia zdrowotne,
2. organizowanie i świadczenie w miejscu zamieszkania usług opiekuńczych
3. realizowanie zadań wynikających z ustawy z dnia 29 lipca 2005 roku o przeciwdziałaniu przemocy w rodzinie,
4. realizowanie zadań wynikających z ustawy o wychowaniu w trzeźwości i przeciwdziałaniu alkoholizmowi,
5. realizowanie zadań własnych gminy wynikających z art. 9a ustawy z dnia 21 czerwca 2001 r. o dodatkach mieszkaniowych,
6. realizowanie zadań wynikających z ustawy o samorządzie gminnym,

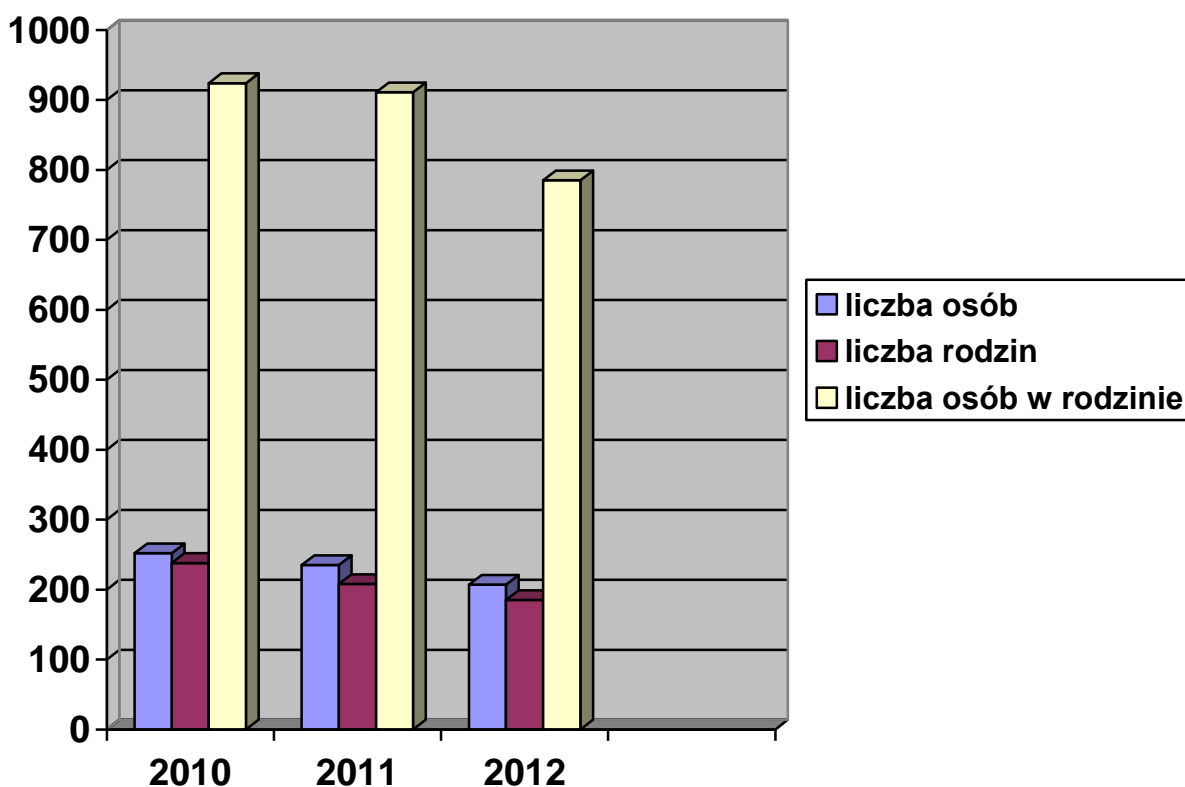
### **Liczba rodzin korzystających z systemu pomocy społecznej a ludność Gminy**

#### **OSOBY I RODZINY, KTÓRYM UDZIELONO POMOCY i WSPARCIA**

WYSZCZEGÓLNIENIE	2010	2011	2012
<b>Liczba osób</b>	<b>252</b>	<b>235</b>	<b>207</b>
<b>W tym: osoby długotrwale korzystające</b>	<b>0</b>	<b>0</b>	<b>0</b>
<b>Liczba rodzin</b>	<b>238</b>	<b>208</b>	<b>185</b>
<b>Liczba osób w rodzinach</b>	<b>924</b>	<b>911</b>	<b>785</b>

Dane własne GOPS.



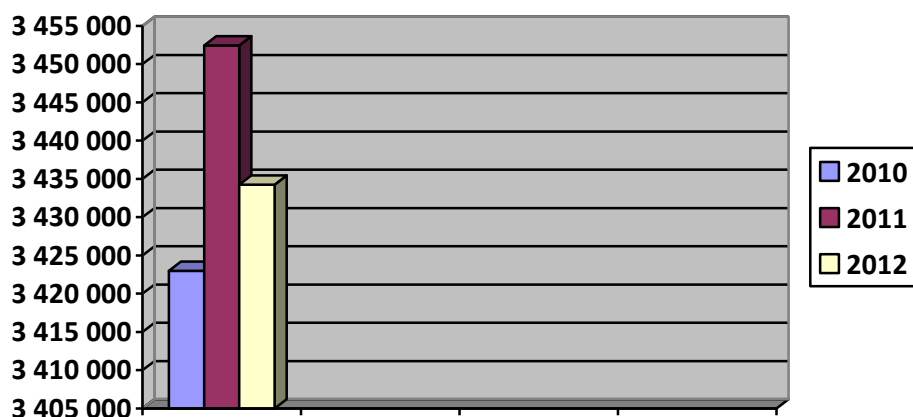


Jak wynika z powyższego wykresu liczba rodzin korzystających z pomocy społecznej ma tendencję malejącą co jest w aspekcie społecznym dobre, ale też i niepokojące w kontekście utrzymującego się wysokiego bezrobocia.

**ŚRODKI FINANSOWE - WYDATKOWANE PRZEZ GMINNY OŚRODEK POMOCY SPOŁECZNEJ W LATACH 2010-2012 (zadania własne i zadania zlecone)**

Dane własne GOPS

	<b>2010</b>	<b>2011</b>	<b>2012</b>
Ogółem	3 422 993	3 452 434	3 434 241



Dane własne GOPS.

Z powyższej tabeli i wykresu wynika, że istnieje tendencja spadkowa w korzystaniu z pomocy materialnej naszych mieszkańców przyznawanych decyzją administracyjną.

### Rodzaj pomocy udzielonej przez GOPS w latach 2010-2012

W gminie Tymbark na przełomie minionych lat można dość wyraźnie zaobserwować zmieniający się obraz mieszkańców korzystających z różnych form pomocy. Pomagając ludziom pamiętamy aby kierować się dobrem człowieka. Główną sferą działalności GOPS są różnorodne formy pomocy przyznawanej według kryteriów określonych ustawą o pomocy społecznej. Są to min. :

**Zasilki stałe**-przysługują:

a)pełnoletniej osobie samotnie gospodarującej, całkowicie niezdolnej do pracy z tytułu wieku lub niepełnosprawności , jeżeli jej dochód jest niższy od kryterium dochodowego osoby samotnie gospodarującej;

b)pełnoletniej osobie pozostającej w rodzinie , całkowicie niezdolnej do pracy z tytułu wieku lub niepełnosprawności , jeżeli jej dochód , jak również dochód na osobę w rodzinie są niższe od kryterium dochodowego na osobę w rodzinie.

**Zasilki celowe i celowe specjalne**, które przyznawane są na konkretny cel min. opał, leczenie, zakup leków, odzieży i obuwia, na częściowe pokrycie kosztów remontu, na żywność i środki czystości. Z tej formy pomocy korzysta średnio co roku ok. 100 rodzin.

**Zasilki okresowe** – to forma pomocy dla osób i rodzin, która żyje w ubóstwie i nie potrafi sama podoląć problemom finansowym. Przyznawane są jak nazwa mówi przez pewien kres. Głównie korzystają z tej pomocy rodziny, w których występuje problem bezrobocia jednego lub dwojga

małżonków, wielodzietność ( 6 – 8 osób w rodzinie ) a także niepełnosprawność lub długotrwała choroba. Również z tej pomocy korzystają rodziny w których występuje problem alkoholizmu, wówczas przyznawany zasiłek przekazywany jest do wybranego sklepu spożywczego na zakup żywności. Zdarza się, że w takiej samej formie osoby zakupują lekarstwa, odzież, obuwie i opał.

Na szeroką skalę prowadzone jest dożywianie dzieci w szkołach. Dożywiane są zarówno dzieci w przedszkolach, szkołach podstawowych jak i gimnazjalnych na terenie naszej Gminy oraz osoby dorosłe. W każdej szkole zorganizowane jest dożywianie w formie gorącego posiłku. W szkołach, w których nie funkcjonują kuchnie posiłki są dowożone. Z tej formy pomocy - dożywiania zadowolone są zarówno dzieci korzystające z ciepłych posiłków jak i rodzice.

Znacznym problemem dla GOPS jest problem ludzi starszych i samotnych. Daje się zauważyć, że coraz częściej osoby w podeszłym wieku i schorowane pozostają bez opieki. Pozostawione same sobie ze swą niedołążnością nie potrafią samodzielnie funkcjonować w środowisku. Usługi siostry PCK, które ośrodek może zaoferować często są niewystarczające bowiem osoby te zazwyczaj wymagają całodobowej opieki. W/w osoby, które ze względu na wiek i inwalidztwo nie mogą samodzielnie funkcjonować w środowisku kierujemy do Domów Pomocy Społecznej. Koszt pobytu w DPS obecnie dość wysoki wynosi ok. 2 500,00 zł miesięcznie i z roku na rok wzrasta.

Kolejny problem to bezrobocie. Pomimo prowadzonych projektów i programów w zakresie walki w bezrobociem istnieje duża grupa osób która nie wykazuje zainteresowania poszukiwaniem pracy lub podjęcia jej na dłuższy okres. Są to głównie osoby po 45 roku życia, które przez dłuższy okres nie pracowały zawodowo, silnie przywiązane do tradycji korzystania z pomocy socjalnej . Odwrotną sytuację można zaobserwować wśród ludzi młodych – co jest zadawalające ale i w pewnym sensie niepokojące. Ta grupa społeczna jest otwarta na nowe rynki pracy i chętnie podejmuje ją zarówno na terenie Gminy jak i poza granicami kraju: Anglia, Włochy, Niemcy, Norwegii itp. Jednakże wielu z pośród wyjeżdżających poza granicę naszego państwa to także członkowie rodzin – matki i ojcowie co w konsekwencji w przyszłości może doprowadzić do rozbicia rodzin, rozwodów, patologii itp.

Nurtującym problemem z którym boryka się nasza Gmina to nasilenie się problemów alkoholowych oraz przemocy w rodzinach. Kwestia ta pozostaje dla społeczeństwa tematem wstydlwym i skrywanym, trudnym do zdiagnozowania. Przemoc uważana jest za problem, który dotyczy innych i nie zdarza się w najbliższym otoczeniu. Dla pracowników pomocy społecznej to trudne zadanie polegające na zapobieganiu zjawiska przemocy i likwidowaniu jej przyczyn oraz zwalczaniu skutków przemocy i pomoc jej ofiarom.

Analiza danych pozwala stwierdzić, że świadczenia pieniężne są w większości preferowaną przez podopiecznych formą pomocy.

### Powody przyznawania pomocy społecznej w 2010 - 2012 roku

Rodzaj pomocy		2010	2011	2012
Osoby bezrobotne	Liczba rodzin	159	131	114
	Liczba osób w rodzinach	723	605	508
Niepełnosprawność	Liczba rodzin	96	71	54
	Liczba osób w rodzinach	307	239	150
Długotrwała lub ciężka choroba	Liczba rodzin	62	47	36
	Liczba osób w rodzinach	160	134	97
Rodziny bezradne	Liczba rodzin	24	19	17
	Liczba osób w rodzinach	116	88	81
Alkoholizm	Liczba rodzin	15	5	5
	Liczba osób w rodzinach	37	16	9
Narkomania	Liczba rodzin	0	0	0
	Liczba osób w rodzinach	0	0	0
Zdarzenia losowe	Liczba rodzin	17	2	2
	Liczba osób w rodzinach	39	13	7
Bezdomność	Liczba rodzin	1	0	0
	Liczba osób w rodzinach	3	0	0
Trudności w przystosowaniu się do życia po opuszczeniu zakładu karnego	Liczba rodzin	2	0	0
	Liczba osób w rodzinach	6	0	0
Przemoc w Rodzinie – ofiary przemocy	Liczba rodzin	0	2	2
	Liczba osób w rodzinach	0	10	9
Wielodzietność	Liczba rodzin	62	62	61

Zasadniczą przyczyną, w związku z którą mieszkańcy wnioskowali o pomoc z systemu pomocy społecznej w latach 2010 -2012 roku, było bezrobocie .

Brak zatrudnienia, które nie jest tylko indywidualnym problemem człowieka nim dotkniętego, ale niewątpliwie wpływa na życie i funkcjonowanie całej rodziny, jest źródłem problemów a czasami i patologii. W miarę przedłużania się okresu pozostawania bez pracy problemy te narastają i rodzą kolejne problemy, takie jak ubóstwo, frustrację, izolację, alkoholizm, bezradność życiową. Istotnym powodem przyznawania pomocy była również bezradność w sprawach opiekuńczo-wychowawczych i prowadzenia gospodarstwa domowego.

Kolejne przyczyny udzielanego wsparcia w gminie stanowiły kwestie osób niepełnosprawnych, -długotrwała lub ciężka choroba ,

-wielodzietność

-alkoholizm

-ubóstwo

-zdarzenia losowe

-trudności w przystosowaniu się do życia po opuszczeniu zakładu karnego

### **2.3. DZIECKO -TROSKA I OCHRONA**

Polityka społeczna wobec dzieci polega przede wszystkim na ochronie ich praw, wyrównywanie szans życiowych poprzez ułatwienie dostępu do oświaty, służby zdrowia i wypoczynku.

Istnieje szereg placówek zorganizowanych przez państwo: np. pogotowie opiekuńcze, domy dziecka, domy specjalnej troski, ośrodki szkolno wychowawcze, ośrodki opiekuńcze, rodziny zastępcze.

W celu zdiagnozowania problemów dzieci i młodzieży rozesłaliśmy do szkół ankiety i wystosowaliśmy zapytania które zamieszczone są poniżej:

#### **1. Nazwa Szkoły :**

**a)Gimnazjum Samorządowe w Tymbarku**

**b)Szkoła Podstawowa Tymbark**

**c)Szkoła Podstawowa Zawadka**

**d)Szkoła Podstawowa Podłopień**

**e)Niepubliczne Gimnazjum w Piekielku**

**f)Niepubliczna Szkoła Podstawowa w Piekielku**

**g)Zespół Szkół im. KEN Tymbark**

## 2. Ilość Uczniów w szkole :

a)Niepubliczna Szkoła Podstawowa w Piekielku -	99 + 23 oddział przedszkolny
b)Szkoła Podstawowa Tymbark-	253
c)Szkoła Podstawowa Zawadka-	77 + 17 w oddziale przedszkolnym
d)Szkoła Podstawowa Podłopień-	92
e)Niepubliczne Gimnazjum w Piekielku -	46
f) Gimnazjum Samorządowe Tymbarku -	231
g)Zespół Szkół im. KEN Tymbark-	311

## 3. Ilość uczniów niepełnosprawnych oraz rodzaj pomocy im udzielona:

- a)Gimnazjum Samorządowe- Jeden uczeń niepełnosprawny ruchowo- ( nauczanie indywidualne, wyprawka szkolna, pomoc psychologiczno-pedagogiczna, zajęcia rewalidacyjne).
- b)Szkoła Podstawowa Tymbark- 6 osób, nauczanie indywidualne, zajęcia rewalidacyjne, zajęcia korekcyjno-kompensacyjne, dostosowanie wymagań edukacyjnych
- c)Szkoła Podstawowa Zawadka- 1 osoba, zajęcia rewalidacyjne, zajęcia w ramach pomocy psychologiczno – pedagogicznej ( zajęcia korekcyjno – kompensacyjne, dydaktyczno – wyrównawcze)
- d)Szkoła Podstawowa Podłopień- 1osoba, zajęcia dodatkowe- wyrównawcze (z j. polskiego, matematyki, historii, przyrody) i specjalistyczne ( logopedyczne i rewalidacyjne z surdopedagogiem )
- e)Niepubliczne Gimnazjum w Piekielku - brak
- f)Niepubliczna Szkoła Podstawowa w Piekielku - brak
- g)Zespół Szkół im. KEN Tymbark- brak

## 4. Czy szkoła zatrudnia pedagoga, pielęgniarkę, logopedę?

- a)Gimnazjum Samorządowe - pielęgniarkę, pedagoga
- b)Szkoła Podstawowa Tymbark - logopedę ,pedagoga
- c)Szkoła Podstawowa Zawadka - pedagog ¼ etatu, logopeda, pielęgniarka na podstawie umowy z Poradnią Chiramed
- d)Szkoła Podstawowa Podłopień - logopedę, pedagoga, surdopedagoga
- e)Niepubliczne Gimnazjum w Piekielku - pedagog
- f) Niepubliczna Szkoła Podstawowa w Piekielku - pedagog, logopeda

**g)Zespół Szkół im. KEN Tymbark-** pedagog, pielęgniarka,

**5. Czy szkoła współpracuje z instytucjami świadczącymi pomoc i wsparcie dzieciom i młodzieży ( np. poradnie, policja , fundacje, stowarzyszenia ) proszę wymienić:**

**a)Gimnazjum Samorządowe-**

Poradnie Psychologiczno-Pedagogiczną w Limanowej, Komenda Powiatowa Policji w Limanowej, Komisariat Policji w Tymbarku, GOPS Tymbark, Komisja ds. Rozwiązywania Problemów Alkoholowych i Narkotykowych w Tymbarku, Komisją Interdyscyplinarną w Tymbarku, Ośrodkiem Zdrowia w Tymbarku, SOIK w Nowym Sączu, Gminną Biblioteką Publiczną w Tymbarku, Parafią Rzymsko – Katolicką w Tymbarku, Mobilnym Centrum Informacji Zawodowej w Nowym Sączu.

**b)Szkoła Podstawowa Tymbark –**

Poradnia Psychologiczno-Pedagogiczna, Policja, GOPS, Fundacja Sursum Corda,

**c)Szkoła Podstawowa Zawadka-**

Poradnia Psychologiczno-Pedagogiczna, Policja, Parafia,

**d)Szkoła Podstawowa Podłopień-**

Poradnia Psychologiczno-Pedagogiczna w Limanowej, Policja, GOPS Tymbark

**e)Niepubliczne Gimnazjum w Piekielku-** Poradnia Psychologiczno-Pedagogiczna w Limanowej, Policja, OSP Piekiełko, KGW Piekiełko, Parafia Rzymsko – Katolicka Tymbark, Sołtys Wsi Piekiełko, PAH

**f)Niepubliczna Szkoła Podstawowa w Piekielku-**

Poradnia Psychologiczno-Pedagogiczna w Limanowej, Policja, OSP Piekiełko, KGW Piekiełko, Parafia Rzymsko – Katolicka Tymbark, Sołtys Wsi Piekiełko, PAH

**g)Zespół Szkół im. KEN Tymbark –** Poradnia Psychologiczno- Pedagogiczna w Limanowej, Komisariat Policji w Zawadce, Komenda Powiatowa Policji w Limanowej, Komenda Wojewódzka Policji w Krakowie, Komenda Powiatowa Państwowej Straży Pożarnej, Organizacja Społeczno- Wychowawcza Strzelec w Tymbarku, Powiatowe Centrum Pomocy Rodzinie w Limanowej, Powiatowy Urząd Pracy w Limanowej, Limanowski Dom Kultury, Gminna Biblioteka Publiczna w Tymbarku.

**6. Czy w szkole funkcjonuje stolówka ( proszę podać ile dzieci korzysta z ciepłego posiłku )**

**a)Gimnazjum Samorządowe -** punkt wydawania posiłków – korzysta 70 uczniów

**b)Szkoła Podstawowa Tymbark-** 108 uczniów

**c)Szkoła Podstawowa Zawadka-** 83 uczniów

- d) Szkoła Podstawowa Podłopień- 61 uczniów
- e) Niepubliczne Gimnazjum w Piekielku - Tak
- f) Niepubliczna Szkoła Podstawowa w Piekielku - Tak
- g) Zespół Szkół im. KEN Tymbark - 179 uczniów

**7. Czy korzystają uczniowie z dożywiania GOPS**

- a) Gimnazjum Samorządowe- TAK
- b) Szkoła Podstawowa Tymbark- TAK
- c) Szkoła Podstawowa Zawadka- TAK
- d) Szkoła Podstawowa Podłopień- TAK
- e) Niepubliczne Gimnazjum w Piekielku - TAK
- f) Niepubliczna Szkoła Podstawowa w Piekielku - TAK
- g) Zespół Szkół im. KEN Tymbark- TAK

**8. Czy funkcjonuje w szkole świetlica**

- a) Gimnazjum Samorządowe- NIE
- b) Szkoła Podstawowa Tymbark- TAK
- c) Szkoła Podstawowa Zawadka- NIE
- d) Szkoła Podstawowa Podłopień- NIE
- e) Niepubliczne Gimnazjum w Piekielku - NIE
- f) Niepubliczna Szkoła Podstawowa w Piekielku - TAK
- g) Zespół Szkół im. KEN Tymbark- NIE

**9. Czy sprawowana jest opieka nad dziećmi dowożonymi do szkoły**

- a) Gimnazjum Samorządowe- TAK
- b) Szkoła Podstawowa Tymbark- TAK
- c) Szkoła Podstawowa Zawadka- TAK
- d) Szkoła Podstawowa Podłopień- NIE DOTYCZY
- e) Niepubliczne Gimnazjum w Piekielku – NIE DOTYCZY
- f) Niepubliczna Szkoła Podstawowa w Piekielku - NIE DOTYCZY
- g) Zespół Szkół im. KEN Tymbark- TAK

**10. Czy udzielana jest pomoc w nauce dzieciom mającym trudności ( jeśli tak to w jakim zakresie )**



**a)Gimnazjum Samorządowe-TAK** – dodatkowe, obowiązkowe zajęcia wyrównawcze dla uczniów posiadających opinie i orzeczenia oraz dostosowanie wymagań edukacyjnych dla każdego ucznia posiadającego opinię lub orzeczenie. Udzielana jest również pomoc dla zainteresowanych uczniów przez każdego nauczyciela

**b)Szkoła Podstawowa Tymbark** – Tak, są to zajęcia dydaktyczno-wyrównawcze, korekcyjno-kompensacyjne, objęcie potrzebujących dzieci pomocą psychologiczno-pedagogiczną

**c)Szkoła Podstawowa Zawadka-**

zajęcia w ramach pomocy psychologiczno – pedagogicznej ( zajęcia korekcyjno – kompensacyjne, dydaktyczno – wyrównawcze, logopedyczne)

**d)Szkoła Podstawowa Podłopień-** zajęcia dodatkowe praca - wyrównawcze(z j. polskiego matematyki, historii, przyrody) i specjalistyczne ( logopedyczne i rewalidacyjne z surdopedagogiem , korekcyjno - kompensacyjne), pomoc koleżeńska

**e)Niepubliczne Gimnazjum w Piekielku** - w szkole organizowana jest pomoc psychologiczno – pedagogiczna dla uczniów mających trudności w nauce w formie zajęć dydaktyczno – wyrównawczych .

**f)Niepubliczna Szkoła Podstawowa w Piekielku-** w szkole organizowana jest pomoc psychologiczno – pedagogiczna dla uczniów mających trudności w nauce w formie zajęć dydaktyczno – wyrównawczych .

**g)Zespół Szkół im. KEN Tymbark** –

Prowadzone są zajęcia dodatkowe dla uczniów w ramach realizacji zadań szkoły z zakresu pomocy psychologiczno- pedagogicznej.

**11. Czy organizowane są w szkole zajęcia poza szkolne ( np. kółka plastyczne , muzyczne teatralne, tematyczne )**

**a)Gimnazjum Samorządowe-** TAK w szkole prowadzone są zajęcia z każdego przedmiotu: koło języka polskiego, niemieckiego, angielskiego, koło matematyczne, geograficzne, biologiczne, chemiczne, fizyczne, historyczne, informatyczne, multimedialne, dodatkowe zajęcia sportowe, koło teatralne, muzyczne, plastyczne.

**b)Szkoła Podstawowa Tymbark** – tak, koła plastyczne, chór, zespół instrumentalny, koło teatralne, zajęcia sportowe, koło gier logicznych, koła przedmiotowe

**c)Szkoła Podstawowa Zawadka-**

Poza szkolne nie są organizowane. Organizowane są zajęcia poza lekcyjne: koło plastyczne, muzyczne, sportowe, j. niemieckiego, angielskiego, BRD, liturgiczne, redakcyjne.

- d) Szkoła Podstawowa Podłopień** – TAK tylko w ramach zajęć pozalekcyjnych
- e) Niepubliczne Gimnazjum w Piekielku** - kółka: ABAK, matematyczne, informatyczne, j. angielskiego, j. niemieckiego, przyrodnicze, historyczne, plastyczne, schola, zajęcia rekreacyjno – sportowe, koło instrumentalno – wokalne, pierwsza pomoc przedmedyczna
- f) Niepubliczna Szkoła Podstawowa w Piekielku**- kółka: ABAK, matematyczne, informatyczne, j. angielskiego, j. niemieckiego, przyrodnicze, historyczne, plastyczne, schola, zajęcia rekreacyjno – sportowe, koło instrumentalno – wokalne, pierwsza pomoc przedmedyczna
- g) Zespół Szkół im. KEN Tymbark**- TAK zajęcia kółka plastycznego, zespół muzyczny, kółko szachowe, szkolne koło wolontariatu, szkolny radiowęzeł, zajęcia sportowe, kółko strzeleckie, koło przedsiębiorczości, klub miłośników dobrej książki, szkolna drużyna pożarnicza, koła zainteresowań z poszczególnych przedmiotów.

## 12. Czy prowadzone są zajęcia w szkole z zakresu:

### ➤ profilaktyki uzależnień

- a) Gimnazjum Samorządowe**- TAK Program profilaktyki palenia tytoniu dla uczniów klas gimnazjalnych „Znajdź właściwe rozwiązanie” , zajęcia prowadzone przez wychowawców na godzinach do dyspozycji wychowawcy, profilaktyka prowadzona przez pedagoga, wyjazdy dla klas III do Ośrodka Interwencji w Nowym Sączu.
- b) Szkoła Podstawowa Tymbark**- tak, w ramach godzin z wychowawcą, w ramach programów profilaktycznych „Poznaj właściwe rozwiązanie”, „Nie pal przy mnie, proszę”
- c) Szkoła Podstawowa Zawadka**-zajęcia w ramach godzin z wychowawcą, zajęcia z pedagogiem szkolnym dotyczące zagrożeń zdrowotnych wynikających ze stosowania używek, leków, dopalaczy, gazetki tematyczne, wdrożenie programu profilaktycznego „ Nie pal przy mnie proszę”
- d) Szkoła Podstawowa Podłopień**- realizowanie programów edukacyjnych: „Nie pal przy mnie proszę ”, w ramach godzin wychowawcą oraz cyklu gazetek ściennych dotyczących tematyki, pedagogizacja rodziców,
- e) Niepubliczne Gimnazjum w Piekielku** - szklony program profilaktyki, klasowe plany wychowawcze, prelekcje na temat cyberprzemocy, bezpieczeństwa w sieci oraz uzależnień.
- f) Niepubliczna Szkoła Podstawowa w Piekielku** – szklony program profilaktyki, klasowe plany wychowawcze, prelekcje na temat cyberprzemocy, bezpieczeństwa w sieci oraz uzależnień.

**g)Zespół Szkół im. KEN Tymbark-** Tak, zajęcia te prowadzone są w ramach lekcji wychowawczych, spotkań ze specjalistami.

Uczniowie biorą udział w akcjach profilaktycznych (np. Marsz Przeciwko Paleniu).

➤ **profilaktyki przemocy i agresji**

**a)Gimnazjum Samorządowe-** TAK przez przedstawicieli policji, pedagoga i wychowawców

**b)Szkoła Podstawowa Tymbark--** tak, w ramach godzin z wychowawcą, w czasie zajęć z edukacji wczesnoszkolnej, zajęcia prowadzone przez pedagoga szkolnego poświęcone radzeniu sobie ze złością,

**c)Szkoła Podstawowa Zawadka-** zajęcia w ramach godzin z wychowawcą, edukacji wczesnoszkolnej, zajęcia z pedagogiem szkolnym, pogadanki prowadzone przez wychowawców,

**d)Szkoła Podstawowa Podłopień-** udział w widowisku teatralnym, pokazie multimedialnym, w ramach godzin wychowawcą oraz gazetki ścienne dotyczące tematyki

**e)Niepubliczne Gimnazjum w Piekielku -** prelekcje, warsztaty, przedstawienia dla uczniów i rodziców min. „Zasady i normy prawne a odpowiedzialność nieletnich, cyberprzemoc i używki”, „Bezpieczne poruszanie się po drodze”, „pierwsza pomoc przedmedyczna”, „Kontakty interpersonalne: uczeń – rodzic-nauczyciel”

**f)Niepubliczna Szkoła Podstawowa w Piekielku-** prelekcje, warsztaty, przedstawienia dla uczniów i rodziców min. „Zasady i normy prawne a odpowiedzialność nieletnich, cyberprzemoc i używki”, „Bezpieczne poruszanie się po drodze”, „pierwsza pomoc przedmedyczna”, „Kontakty interpersonalne: uczeń – rodzic-nauczyciel”

**g)Zespół Szkół im. KEN Tymbark -** Tak, zajęcia te prowadzone są w ramach lekcji wychowawczych, spotkań ze specjalistami. Specjalistyczne zajęcia prowadzą eksperci z Powiatowego Centrum Pomocy Rodzinie oraz Powiatowej Komendy Policji w Limanowej.

➤ **propagowania zdrowego stylu życia**

**a)Gimnazjum Samorządowe -** TAK. Ogólnopolski Program „Trzymaj formę” , Program „Żyj Smacznie i Zdrowo” oraz na bieżąco na zajęciach wychowania fizycznego, na lekcjach biologii i wiedzy o społeczeństwie.

**b)Szkoła Podstawowa Tymbark -**tak, tematy godzin z wychowawcą, zajęcia edukacji wczesnoszkolnej, realizacja programu „Owoce w szkole”, podczas lekcji przyrody i wychowania fizycznego,

**c) Szkoła Podstawowa Zawadka-** zajęcia w ramach godzin z wychowawcą, edukacji wczesnoszkolnej, zajęcia z pielęgniarką, projekcje filmów, prezentacje multimedialne, przedstawienia profilaktyczne, udział w programach „owoce w szkole”, „Szkłanka mleka”, gazetka tematyczna,

**d) Szkoła Podstawowa Podłopień-** organizowanie „Pikniku rodzinnego”, udział w rozgrywkach sportowych „Dzień sportu”, realizacja programów „Szkłanka mleka”, „Owoce w szkole”, gazetki ściennie dotyczące tematyki np. „grupa AH1”

**e) Niepubliczne Gimnazjum w Piekielku -** udział w akcjach : Sprzątanie świata, „Święto drzewa”, „Dzień Ziemi”, wyjazdy na basen, udział w programie MEN „Ćwiczyc każdy może”, udział w Piknikach środowiskowych promujących zdrowy styl życia oraz alternatywne sposoby spędzania wolnego czasu.

**f) Niepubliczna Szkoła Podstawowa w Piekielku-** udział w akcjach : Sprzątanie świata, „Święto drzewa”, „Dzień Ziemi”, wyjazdy na basen, udział w programie MEN „Ćwiczyc każdy może”, udział w Piknikach środowiskowych promujących zdrowy styl życia oraz alternatywne sposoby spędzania wolnego czasu.

**g) Zespół Szkół im. KEN Tymbark-** Zajęcia te realizowane są zgodnie ze Szkolnym Programem Edukacji Zdrowotnej, obejmującym treści z zakresu biologii, lekcji wychowania fizycznego. Uczniowie biorą udział w akcjach i konkursach profilaktycznych (np. Mam Haka na Raka, Nie daj szansy AIDS, Wybierz życie- pierwszy krok, Nie zamykaj oczu).

Problematyka zajęć z zakresu edukacji zdrowotnej obejmuje:

Choroby poszczególnych układów i profilaktyka.

Profilaktyka zdrowia psychicznego.

Stres i sposoby radzenia sobie z nim.

Pierwsza pomoc przedmedyczna.

Sport w życiu człowieka.

Zdrowie i sport- gdzie szukać wiarygodnych informacji.

Rola aktywności fizycznej w życiu człowieka.

➤ **propagowania aktywnego spędzania wolnego czasu**

**a) Gimnazjum Samorządowe - TAK** Zajęcia wychowania fizycznego oraz Ogólnopolski Program „Ćwicz razem z nami”

**b) Szkoła Podstawowa Tymbark -** tak, czasie godzin z wychowawcą, w czasie zajęć wychowania fizycznego,

**c) Szkoła Podstawowa Zawadka-** organizowanie wycieczek edukacyjnych, turystyczno-krajoznawczych, zajęcia w ramach godzin z wychowawcą, udział w zajęciach koła sportowego, udział w dyskotekach szkolnych,

**d) Szkoła Podstawowa Podłopień-** organizowanie Dnia sportu, wycieczek szkolnych, tematyka godzin z wychowawcą, organizowanie imprez wewnątrz szkolnych: np. Andrzejki, święto Dziadków itp. udział w akcjach charytatywnych oraz społecznych, aktywne przerwy międzylekcyjne i śródlekcyjne, zachęcanie do udziału w różnych konkursach.

**e) Niepubliczne Gimnazjum w Piekielku** - j.w oraz udział w wycieczkach pieszych i autokarowych, udział uczniów w zorganizowanych zajęciach na hali sportowej w dni wolne ( soboty), spotkania z podróżnikiem.

**f) Niepubliczna Szkoła Podstawowa w Piekielku-** j.w oraz udział w wycieczkach pieszych i autokarowych, udział uczniów w zorganizowanych zajęciach na hali sportowej w dni wolne ( soboty), spotkania z podróżnikiem.

**g) Zespół Szkół im. KEN Tymbark-** Dla uczniów organizowane są zajęcia dodatkowe, rozwijające zainteresowania (wymienione w punkcie 11).

➤ **zajęcia z bezpieczeństwa ruchu drogowego i ochrony przeciw pożarowej**

**a) Gimnazjum Samorządowe** - TAK zajęcia na lekcjach edukacji dla bezpieczeństwa oraz dodatkowe pogadanki z przedstawicielami policji.

**b) Szkoła Podstawowa Tymbark** -w czasie zajęć edukacji wczesnoszkolnej, na technice, spotkania z policjantem, spotkania ze strażakami, wycieczki do remizy OSP

**c) Szkoła Podstawowa Zawadka** - spotkania z policjantem, pogadanki prowadzone przez wychowawców, próbne ewakuacje, ćwiczenia praktyczne w bezpiecznym poruszaniu się po drodze, przypomnienie regulaminów obowiązujących w szkole

**d) Szkoła Podstawowa Podłopień-** udział w próbnych ewakuacjach, udział w konkursie Odblaskowa szkoła, pogadanki z zakresu bezpieczeństwa oraz ćwiczenia z pierwszej pomocy, spotkania z Policjantem udział w konkursie BRD.

**e) Niepubliczne Gimnazjum w Piekielku** - udział w programach: „Bezpieczna szkoła”, „Bezpieczeństwo ruchu drogowego”, „ Bezpieczna droga do szkoły”, wyjazdy do Sądu w Limanowej spotkania z prezesem Sądu, pokaz ratownictwa medycznego.

**f) Niepubliczna Szkoła Podstawowa w Piekielku** - udział w programach: „Bezpieczna szkoła”, „Bezpieczeństwo ruchu drogowego”, „ Bezpieczna droga do szkoły”, wyjazdy do Sądu w Limanowej spotkania z prezesem Sądu, pokaz ratownictwa medycznego.

**g)Zespół Szkół im. KEN Tymbark** -Zajęcia te prowadzone są w ramach lekcji z przedmiotu Edukacja dla bezpieczeństwa, bezpieczeństwo publiczne i pożarnictwo.  
Organizowane są również zajęcia dodatkowe ze specjalistami z Komendy Powiatowej Policji oraz Małopolskiego Ośrodka Ruchu Drogowego.

### 13. Problemy z młodzieżą proszę wskazać ilościowo

#### ➤ kradzieże

- a)Gimnazjum Samorządowe - nie dotyczy
- b)Szkoła Podstawowa Tymbark - nie dotyczy
- c)Szkoła Podstawowa Zawadka - nie dotyczy
- d)Szkoła Podstawowa Podłopień - nie dotyczy
- e)Niepubliczne Gimnazjum w Piekielku - nie dotyczy
- f) Niepubliczna Szkoła Podstawowa w Piekielku - nie dotyczy
- g)Zespół Szkół im. KEN Tymbark - nie dotyczy

#### ➤ uzależnienia

- a)Gimnazjum Samorządowe - nie dotyczy
- b)Szkoła Podstawowa Tymbark - nie dotyczy
- c)Szkoła Podstawowa Zawadka - nie dotyczy
- d)Szkoła Podstawowa Podłopień- nie dotyczy
- e)Niepubliczne Gimnazjum w Piekielku - nie dotyczy
- f)Niepubliczna Szkoła Podstawowa w Piekielku - nie dotyczy
- g)Zespół Szkół im. KEN Tymbark - Uzależnienie od papierosów z przeprowadzonych w szkole badań ankietowych wynika, że około 15 % uczniów na problem z uzależnieniem od papierosów. Występują sporadyczne przypadki sięgania przez uczniów po alkohol.

#### ➤ przemoc

- a)Gimnazjum Samorządowe- sporadycznie : popychanie, przewiska, stosowanie wulgaryzmów
- b)Szkoła Podstawowa Tymbark- zdarzają się sporadyczne przypadki
- c)Szkoła Podstawowa Zawadka - nie dotyczy
- d)Szkoła Podstawowa Podłopień - nie dotyczy
- e)Niepubliczne Gimnazjum w Piekielku - nie dotyczy
- f)Niepubliczna Szkoła Podstawowa w Piekielku - nie dotyczy

**g) Zespół Szkół im. KEN Tymbark** – Sporadyczne przypadki przemocy rówieśniczej, najczęściej agresji słownej.

➤ **niszczenie mienia**

**a) Gimnazjum Samorządowe** - sporadyczne niszczenie mienia szkolnego

**b) Szkoła Podstawowa Tymbark** – sporadycznie

**c) Szkoła Podstawowa Zawadka** - nie dotyczy

**d) Szkoła Podstawowa Podłopień** - nie dotyczy

**e) Niepubliczne Gimnazjum w Piekielku** - nie dotyczy

**f) Niepubliczna Szkoła Podstawowa w Piekielku** - nie dotyczy

**g) Zespół Szkół im. KEN Tymbark**- nie dotyczy

➤ **przestępczość**

**a) Gimnazjum Samorządowe** - nie dotyczy

**b) Szkoła Podstawowa Tymbark** - nie dotyczy

**c) Szkoła Podstawowa Zawadka** - nie dotyczy

**d) Szkoła Podstawowa Podłopień** - nie dotyczy

**e) Niepubliczne Gimnazjum w Piekielku** - nie dotyczy

**f) Niepubliczna Szkoła Podstawowa w Piekielku** - nie dotyczy

**g) Zespół Szkół im. KEN Tymbark** - nie dotyczy

**14. Co proponuje szkoła na następne lata pracy z młodzieżą w zakresie występujących problemów ?**

**a) Gimnazjum Samorządowe** - całoroczna współpraca szkoły z instytucjami wspierającymi, dodatkowe zajęcia ze specjalistami z zewnątrz, rozwiązywanie problemów na bieżąco, udoskonalenie współpracy rodziców uczniów wagarujących i zaburzonych emocjonalnie, praca wychowawcza z młodzieżą na każdej lekcji. Wspieranie przez różne formy rodziców uczniów mających problemy wychowawcze

**b) Szkoła Podstawowa Tymbark** – proponuje:

- zajęcia (warsztaty) uczące asertywności, radzenia sobie z agresją, złością,
- przybliżanie zagrożeń związanych z dostępem do Internetu, konsekwencji wynikających z niewłaściwego użytkowania sieci,
- pedagogizacja rodziców (w zakresie zdrowego trybu życia, radzenia sobie z dzieckiem agresywnym, zapobieganiu takim zachowaniom).

**c) Szkoła Podstawowa Zawadka-** proponuje działania profilaktyczne dotyczące:

- uzależnień
- przemocy
- odpowiedzialności za szkolne mienie
- komunikacji interpersonalnej

**d) Szkoła Podstawowa Podłopień**

– szkoła proponuje podjąć następującą tematykę:

1. Motywacja do nauki.
2. Jestem asertywny.
3. Co to znaczy tolerancja.

**e) Niepubliczne Gimnazjum w Piekielko**

- Kontynuacja zdań w ramach Szkolnego Programu Profilaktyki- modyfikacja programu w zależności od potrzeb,

**f) Niepubliczna Szkoła Podstawowa w Piekielku**

- Kontynuacja zdań w ramach Szkolnego Programu Profilaktyki- modyfikacja programu w zależności od potrzeb,

**g) Zespół Szkół im. KEN Tymbark**

Realizowanie zadań z zakresu profilaktyki. Dalsza współpraca z instytucjami wspierającymi proces wychowania.

Kontynuacja zadań wymienionych w punkcie 12 ankiety.

Organizowanie większej ilości zajęć rozwijających zainteresowania uczniów.

Organizowanie środowiskowych akcji dla młodzieży, propagujących zdrowy tryb życia, przeciwdziałania agresji, uzależnieniom.

Organizowanie konkursów, zawodów sportowych dla młodzieży z terenu Gminy Tymbark.

Podejmowanie przez władze samorządowe działań mających na celu podniesienie poczucia bezpieczeństwa mieszkańców- monitoring, oświetlenie w miejscach szczególnie niebezpiecznych.

Na podstawie tych ankiet możemy stwierdzić, że: badane szkoły współpracują z lokalnymi instytucjami świadczącymi pomoc i wsparcie dzieciom oraz młodzieży. W większości szkół brakuje świetlic w których dzieci i młodzież mogłyby przebywać po lekcjach. Wszystkie szkoły zwracają uwagę na współpracę z rodzicami. Odnośnie uzależnień, to wynik jest zadawalający zakładając, że wszystkie szkoły mają dobre rozeznanie w tej kwestii. Należy jednak nadal zwracać uwagę na profilaktykę. Placówki oświatowe współpracują z Poradnią Psychologiczno-



Pedagogiczną, która polega na bieżących konsultacjach w sprawach uczniów, którzy przejawiają trudności w nauce. Dyrektorzy placówek oświatowych podejmują działania by pomóc uczniom w pokonaniu trudności związanych z nauką organizując dodatkowe zajęcia dla uczniów oraz pomoc koleżeńską w nauce.

Nadmienić również należy, że na terenie naszej Gminy od 2013r funkcjonuje Świetlica Wiejska w Zamieściu. Zajęcia w świetlicy prowadzone są przez profesjonalną kadrę, która nie pełni funkcji tylko opiekuńczych. Prowadzenie różnych form zajęć umożliwia dzieciom rozwijanie sprawności manualnych, zainteresowań dzieci oraz na aktywność twórczą. Zajęcia umożliwiają również rozwijanie wrażliwości estetycznej, wyobraźni, fantazji oraz realizacji własnych pomysłów. W świetlicy zorganizowane były min. Walentynki, Dzień Kobiet, Dzień Matki, Dzień Dziecka, Andrzejkki, Mikołajki, spotkania z ludźmi mającymi swoje pasje. Świetlica służy nie tylko dzieciom i młodzieży ale również całej społeczności lokalnej. Odbywają się w niej spotkania członkiń Stowarzyszenia Koła Gospodyń Wiejskich, jest miejscem prowadzenia szkoleń oraz spotkań Rady Sołeckiej i zebrań wiejskich.

## **2.4 BEZROBOCIE**

Problemy braku pracy i zatrudnienia są bardzo istotnym problemem w Gminie. Pogłębiająca się na rynku nierównowaga pomiędzy podażą na pracę, a popytem powiększa skalę bezrobocia. Procesy spowolnienia gospodarki wynikające z kryzysu światowego oraz zahamowanie wzrostu gospodarczego przyczyniły się do utrzymywania wysokiego poziomu bezrobocia przez ostatnie lata. Bezrobotnym, zgodnie z definicją ustawową<sup>9</sup> jest osoba, która pozostaje bez zatrudnienia oraz nie wykonuje innej pracy zarobkowej, pozostaje w gotowości do podjęcia pracy w pełnym wymiarze czasu pracy, jest zarejestrowana we właściwym dla miejsca zameldowania urzędzie pracy. W ujęciu podmiotowym, bezrobocie oznacza stan bezczynności zawodowej osób zdolnych do pracy i zgłaszających gotowość jej podjęcia, przy czym dochody z pracy są dla tych osób podstawą egzystencji. Konsekwencjami bezrobocia dla społeczeństwa są: znaczne koszty świadczeń na rzecz osób bezrobotnych, które obciążają budżet państwa i samorządów lokalnych i często powodują wzrost podatków, obniżenie popytu na towary i usługi, poczucie zagrożenia utratą pracy osób zatrudnionych, bierność polityczną osób bezrobotnych.

---

<sup>9</sup> Ustawa z dnia 20 kwietnia 2004 r. o promocji zatrudnienia i instytucjach rynku

Bezrobocie wywiera także piętno w codziennym funkcjonowaniu osób bezrobotnych przede wszystkim powoduje pogorszenie standardu życia, a w związku z tym poczucia bezsilności, beznadziejności, niepewność prowadzących często do izolacji społecznej, problemów rodzinnych oraz zdrowotnych.

W kwestiach rodzinnych i społecznych bezrobocie wywiera negatywne skutki zwłaszcza w postaci :

1. zubożenia rodziny – obniżenie standardów życia rodziny
2. zmniejszenia siły wsparcia emocjonalnego i solidarności pomiędzy członkami rodziny
3. zwiększenie ryzyka zaistnienia patologii społecznej

### Struktura bezrobocia w gminie Tymbark 2010-2012

Tabela przedstawia liczbę osób bezrobotnych w Gminie Tymbark w latach 2010-2012

Gmina	Liczba osób bezrobotnych		
	2010	2011	2012
Tymbark	563	587	560

Źródło: PUP Limanowa

Wykres przedstawia liczbę osób bezrobotnych w Gminie Tymbark w latach 2010-2012.

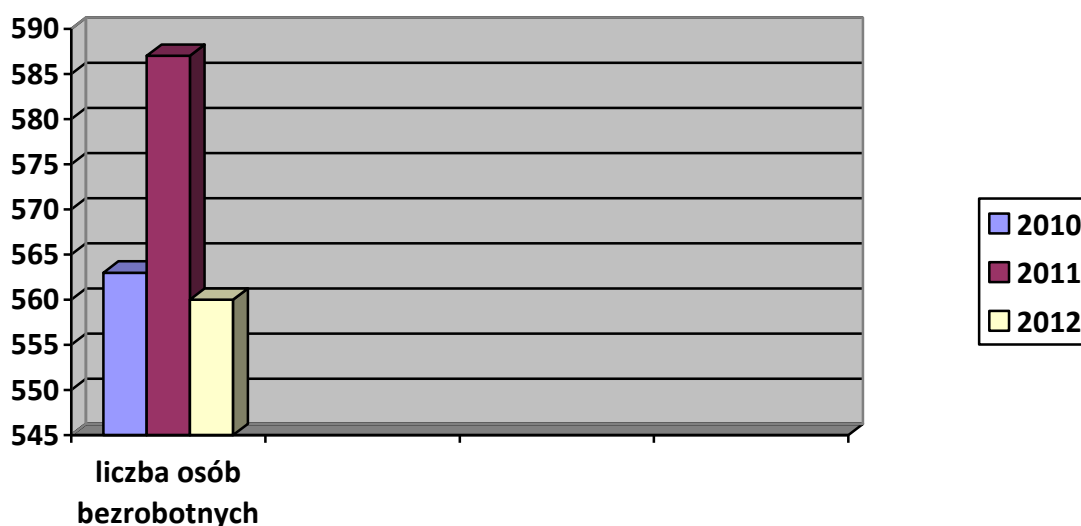


Tabela przedstawia bezrobocie w poniższym podziale w Gminie Tymbark w latach 2010-2012

<b>Bezrobotni</b>					
	<b>Ogółem</b>	<b>Kobiety</b>	<b>Bezrobotni w wieku 18-24</b>	<b>Z prawami do zasiłku</b>	<b>Zwolnieni z przyczyn dot. zakładu pracy</b>
<b>2010</b>	563	320	168	106	-
<b>2011</b>	587	337	165	125	22
<b>2012</b>	560	305	151	89	28

Źródło: PUP Limanowa

Tabela przedstawia osoby bezrobotne znajdujące się w szczególnej sytuacji na rynku pracy.

	<b>2010</b>	<b>2011</b>	<b>2012</b>
<b>Ogółem</b>	<b>517</b>	<b>524</b>	<b>507</b>
w wieku do 25 r. życia	151	165	168
osoby które ukończyły szkołę wyższą do 27 roku życia	11	5	10
długotrwale bezrobotni	328	335	321
Kobiety nie pracujące po urodzeniu dziecka	68	57	49
po 50 roku życia	75	74	74
Bez kwalifikacji zawodowych	129	155	139
Bez doświadczenia zawodowego	127	135	133
Bez wykształcenia średniego	295	299	298
Samotnie wychowujące dzieci do 18 r. życia	11	12	13
Po odbyciu kary pozbawienia wolności	2	3	2
Osoby niepełnosprawne	12	11	6

Źródło: PUP Limanowa

Stopa bezrobocia na koniec 2013r

Kraj -13,4%

Województwo małopolskie -11.6%

Powiat Limanowski -18,8%

### **Z danych PUP w Limanowej wynika , że liczba osób bezrobotnych zarejestrowanych**

- za rok 2010 w naszej Gminie było 563 osoby .
- za rok 2011 roku w Gminie było zarejestrowane 587.
- za rok 2012w naszej Gminie było zarejestrowane 560.

Z analizy i statystyk PUP w Limanowej wynika, że bezrobocie w naszej gminie ma tendencje zwiększającą, co jest wyjątkowo niepokojące w aspekcie danych gdzie powiat limanowski plasuje się na najwyższym poziomie stopy procentowej osób pozostających bez pracy w województwie małopolskim. Najliczniejsza grupa osób bezrobotnych to osoby długotrwale bezrobotne, bezrobotni do 25 roku życia , bez kwalifikacji zawodowych.

Dane te świadczą też o trudności znalezienia pracy przez ludzi młodych , kończących naukę a chcących rozpocząć karierę zawodową.

Trudna jest też sytuacja kobiet- stanowią one zdecydowaną większość ogółu bezrobotnych w naszej Gminie – dane te utrzymują nas w przekonaniu, że rynek pracy dla kobiet prawie nie istnieje.

Na sytuację taką składa się wiele przyczyn:

1. brak zainteresowania bezrobotnych przekwalifikowaniem zawodowym
2. bierności w życiu zawodowym
3. brak środków i wsparcia w najbliższym otoczeniu - rodzinie
4. brak ofert pracy dla kobiet młodych – mężatek
5. brak ofert pracy dla kobiet nie pełnym wymiarze czasu pracy

Wzrost liczby bezrobotnych świadczeniobiorców powoduje przyrost ilości zadań z zakresu pomocy społecznej oraz zwiększenie puli wydatków na udzielenie pomocy rodzinom dotkniętym tym problemem. Sytuacja ta wymusza też konieczność dostosowania dotychczasowych form działania do nowych potrzeb. Ponieważ możliwości budżetu państwa i samorządu lokalnego są ograniczone, podstawowe znaczenie w pomocy w wychodzeniu z bezrobocia nabiera praca socjalna, która przyjmuje różnorodne formy.

Praca socjalna prowadzona przez pracowników socjalnych to między innymi pomoc w planowaniu nowych koncepcji życia zawodowego, rozbudzenie motywacji do działania, ukierunkowanie na zatrudnienie – czyli rodzaj kontaktu socjalnego - rodzaj umowy zawartej pomiędzy pracownikiem socjalnym a stroną ubiegającą się o pomoc finansową oraz od aktywności bezrobotnego i jego rodziny.

Niepokojący jest wpływ bezrobocia na zachowania patologiczne. Szczególnie niebezpiecznym zjawiskiem staje się przemoc w rodzinie. Długie okresy przebywania bez pracy stymulują procesy dezintegracji życia rodzinnego. Przymusowa bezczynność zawodowa i nieregulowany tryb życia wyzwalają zachowania dewiacyjne, skierowane na rodzinę i lokalne środowisko społeczne. Ofiarami przemocy i złego traktowania są najczęściej kobiety i dzieci. Diagnoza bezrobocia nie uwzględnia tzw. Szarej strefy, wyjazdów zagranicznych mężczyzn i kobiet których na razie nie ujawnia żadna statystyka.

O szansach wyjścia z bezrobocia w dużym stopniu decyduje poziom wykształcenia i przygotowania zawodowego. Sytuacja na rynku pracy w znacznym stopniu zależy od przeszłości zawodowej. Trudna sytuacja na rynku pracy implikuje zarazem trudną sytuację finansową tych osób, ponieważ zdecydowana większość nie posiada prawa do zasiłku pieniężnego dla bezrobotnych. Pomimo swej odmienności, bezrobocie istniejące na obszarach wiejskich jest ściśle powiązane z deficytem miejsc pracy w regionach miejskich. Bezrobocie na terenach wiejskich wzrasta wraz ze zwiększaniem się liczby bezrobotnych w miastach sądzić należy, że zła sytuacja na miejskich rynkach pracy wpływa na bezrobocie wiejskie poprzez ograniczanie możliwości pracy, oraz poprzez uniemożliwienie odpływu ludności wiejskiej do miast i generowanie migracji lub remigracji z miast na wieś.

Ludność wiejska nierolnicza (bezrolna) znajduje się w najgorszej sytuacji ze wszystkich grup ludności. Dotknęły ją bowiem wszystkie negatywne skutki transformacji. Duża część tej ludności ulega procesowi marginalizacji „społecznemu odrzuceniu”. Ludność ta wypierana jest z miejsc pracy w mieście, utraciła wiele sezonowych miejsc pracy, jakie stwarzali w przeszłości lokalni producenci owoców, warzyw, itp.

Skutki bezrobocia w obszarach wiejskich uwidaczniają się w postaci upowszechniania ubóstwa na wsi. Wieś zmniejsza swój popyt na artykuły przemysłowe i usługi tworzone w mieście. Degradacja wsi staje się zatem hamulcem rozwoju gospodarczego regionu.

## 2.5 UZALEŻNIENIA- PODŁOŻE WIELU PROBLEMÓW

### Alkoholizm i wszelkie uzależnienia.

To bardzo ważne problemy społeczne. Mają one wpływ na poczucie bezpieczeństwa społecznego tj- ciągle wzrastająca liczba nieletnich przestępców (sprawców, ofiar) a także nietrzeźwych ofiar, wpływają na ogólny stan zdrowia ludności, na obniżenie zdolności do koncentracji na bardzo wymagającym rynku pracy. Uzależnienia mają wpływ na urodzenie zdrowych dzieci tak fizycznie jak i mentalnie, a także mają ogromny wpływ na relacje interpersonalne z rówieśnikami i środowiskiem rodzinnym.

Ilość uzależnionych jest trudna do ustalenia. Na podstawie badań Państwową Agencją Rozwiązywania Problemów Alkoholowych powstała poniższa tabelka , która obrazuje różne kategorie problemów alkoholowych.

➤ Niekorzystne zjawiska skutków alkoholowych

<b>POPULACJE OSÓB, U KTÓRYCH WYSTĘPUJĄ RÓŻNE KATEGORIE PROBLEMÓW ALKOHOLOWYCH</b>					
		W Polsce 38,6 mln	W mieście 100 tys. mieszk.	W mieście 25 tys. mieszk.	W gminie 10 tys. mieszk.
Liczba osób uzależnionych od alkoholu	ok. 2% populacji	ok. 800 tys.	ok. 2.000 osób	ok. 500 osób	ok. 200 osób
Dorośli żyjący w otoczeniu alkoholika (współmałżonkowie, rodzice)	ok. 4% populacji	ok. 1,5 mln	ok. 4.000 osób	ok. 1.000 osób	ok. 400 osób
Dzieci wychowujące się	ok. 4%	ok. 1,5 mln	ok. 4.000 osób	ok. 1.000 osób	ok. 400 osób

w rodzinach alkoholików	populacji				
Osoby pijące szkodliwie	5-7% populacji	2-2,5 mln	5.000-7.000 osób	1.250-1.750 osób	ok. 500-700 osób
Ofiary przemocy domowej w rodzinach z problemem alkoholowym	2/3 osób dorosłych oraz 2/3 dzieci z tych rodzin	razem ok. 2 mln osób: dorosłych i dzieci	ok. 5.300 osób: dorosłych i dzieci	ok. 1.330 osób: dorosłych i dzieci	ok. 530 osób: dorosłych i dzieci

Dane szacunkowe Państwowej Agencji Rozwiązywania Problemów Alkoholowych.

Liczba osób którym gmina udzieliła wsparcia z powodu alkoholizmu w 2010 wносиła 37 osób, w 2011-16 osób, natomiast w 2012 -9 osób, co jest optymistycznym sygnałem, jednak ilość tak naprawdę ilość uzależnionych jest trudna do ustalenia.

Corocznie w gminie Tymbark uchwalony jest gminny program profilaktyki w którym ujęto na co przeznaczane są wpływy z opłat za zezwolenie na sprzedaż alkoholu.

### **Gminna Komisja Rozwiązywania Problemów Alkoholowych i Narkomanii.**

Gminna Komisja Rozwiązywania Problemów Alkoholowych i Narkomanii w Tymbarku prowadzi swoją działalność na podstawie Zarządzenia Wójta Gminy powołującego członków Komisji oraz Gminnego Programu Profilaktyki i Rozwiązywania Problemów Alkoholowych oraz Narkomanii przyjmowanego corocznie Uchwałą Rady Gminy.

Podstawowymi celami Gminnego Programu Profilaktyki i Rozwiązywania Problemów Alkoholowych oraz Narkomanii jest zapobieganie powstawaniu problemów uzależnień zwłaszcza wśród dzieci i młodzieży głównie poprzez promocję zdrowego, bezpiecznego stylu życia. Celem programu jest również działalność edukacyjno – informacyjna. Program obejmuje zmniejszanie problemów już istniejących związanych z uzależnieniami, ma na celu przeciwdziałanie wykluczeniu społecznemu poprzez wspieranie programów i placówek profilaktyczno – terapeutycznych.

Program realizowany jest przez Wójta Gminy Tymbark, Gminną Komisję do Spraw Rozwiązywania problemów Alkoholowych i Narkomanii, Szkoły, Gminny Ośrodek Pomocy Społecznej w Tymbarku oraz przy współpracy z Policją, instytucjami i stowarzyszeniami według właściwości wynikających z przepisów i realizowanych przez te jednostki zadań.

Do osiągnięcia powyższych celów zostają podjęte następujące zadania:

1. Diagnozowanie sytuacji w Gminie Tymbark w zakresie problemów związanych z nadużywaniem alkoholu i zażywaniem substancji psychoaktywnych.
2. Zwiększeniem dostępności do pomocy terapeutycznej i rehabilitacyjnej dla osób uzależnionych.
3. Udzielanie rodzinom, w których występują problemy alkoholowe lub uzależnienie od substancji psychoaktywnych, pomocy psychologicznej, prawnej a w szczególności ochrony przed przemocą w rodzinie.
4. Prowadzenie profilaktycznej działalności informacyjnej i edukacyjnej w szczególności dla dzieci i młodzieży.
5. Wspomaganie działalności instytucji, stowarzyszeń i osób fizycznych służącej rozwiązywania problemów alkoholowych i narkomanii.
6. Podejmowanie interwencji w związku z naruszeniem przepisów ustaw o wychowaniu w trzeźwości i przeciwdziałaniu alkoholizmowi oraz przeciwdziałaniu narkomanii.

## **2.6 PROBLEMY BEZPIECZEŃSTWA W GMINIE TYMBARK**

Przestępczość jest jednym z tych zjawisk społecznych, które mają duży wpływ na funkcjonowanie lokalnej społeczności. Jest to margines życia społecznego jednakże występuje również w naszej Gminie.

Komisariat Policji w Tymbarku obejmuje swym zakresem działania Gminy: Tymbark, Słopnice, Dobra i Jodłownik.

Z analizy danych Komisariatu Policji z Raportu bezpieczeństwa za 2010 i 2011 r zagrożenia przestępczością w kontekście problemów społecznych można podzielić na:



KATEGORIE PRZESTĘPSTW	2010	2011
Zgwałcenie	1	0
Wymuszanie rozbójnicze	3	2
Kradzież z włamaniem	2	12
Kradzież mienia	5	24
Uszkodzenia mienia	7	13
Bójka	12	22
Pobicia	20	9
Wypadki drogowe	22	29
Prowadzenie pojazdu w stanie nietrzeźwym	51	45
Oszustwo	8	21

Istotnym elementem wpływającym na poczucie bezpieczeństwa jest przestępczość kryminalna. Tutaj zanotowano wzrost przestępstw kryminalnych z 142 w 2009 roku do 201 przestępstw w 2010 roku oraz do 224 w 2011 r.

### **Sprawozdanie z przeprowadzonych interwencji domowych wobec przemocy w rodzinie 2010 i 2011 roku**

Liczba przeprowadzonych interwencji domowych (ogółem) 145 -2010 do 193 w 2011 w tym: dotyczących przemocy w rodzinie ( NK) 125 -2010 do 137 w 2011.

Liczba pokrzywdzonych w wyniku przemocy domowej ogółem 248-2010 do 267 w 2011r  
w tym : kobiety-139-2010 (136-2011) ,mężczyźni – 20-2010 (24-2011) małoletni do ukończenia lat 13 -63-2010 (63-2011) małoletni od 13 do 18 lat -26-2010 (44-2011)

Liczba sprawców przemocy domowej ogółem-126-2010 (123 -2011)w tym : kobiety – 4-2010 (4-2011) mężczyźni-122-2010 (118-2011) nieletni - 0 (0)

Liczba sprawców przemocy zatrzymanych ogółem -61-2010 (63-2011)w tym : kobiety -3 -2010(14-2011) mężczyźni -58-2010 (49-2011) nieletni -0 (0)

Liczba sprawców przemocy domowej pod wpływem alkoholu ogółem -113-2010 (115-2011)kobiety – 4-2010 (4-2011) mężczyźni- 109-2010(111-2011) ,nieletni -0 w tym przewiezionych do izby wytrzeźwień 33-2010 (59-2011) kobiety -3-2010 (3-2011) mężczyźni - 30-2010(56-2011),nieletni- 0

Przewiezionych do pomieszczeń dla osób zatrzymanych KPP Limanowa do wytrzeźwienia 27-2010 (5-2011) kobiety -0-2010 (5-2011) mężczyźni- 27-2010(0-2011) nieletni- 0

Liczba informacji przesłanych do : ośrodków pomocy społecznej -5-2010 (19-2011) gminnych komisji rozwiązywania problemów alkoholowych -34-2011 placówek służby zdrowia -52-2010 (50-2011)

Zwiększyła się także liczba interwencji domowych, co wiąże się ze wzrostem przemocy domowej, szczególnie widoczny jest wzrost w tej statystyce u kobiet, co jest wyjątkowo niepokojącym sygnałem. W czasie pełnienia służby policjanci odwiedzili osoby samotne, osoby ze względu na charakter prowadzonej pracy narażone są na popełnienie na ich szkodę przestępstw, właściciele domków letniskowych, sklepów oraz inne osoby pouczając o właściwym postępowaniu w przypadku zagrożeń. Prowadzono pogadanki w szkołach oraz realizowano zadania prewencji kryminalnej w ramach akcji „Bezpieczny Powiat” i „Bezpieczna droga do szkoły”, gdzie w ramach tej akcji w niektórych gminach przekazano uczniom klasy i materiały odblaskowe celem poprawy ich bezpieczeństwa w ruchu drogowym.

Wszystkie dane pochodzą z raportu Komisariatu Policji w Tymbarku.

## **Przemoc**

Gminny Ośrodek Pomocy Społecznej w Tymbarku realizuje również zadanie dotyczące przeciwdziałania przemocy w rodzinie na podstawie przyjętego programu pn. Gminny Program Przeciwdziałaniu Przemocy w Rodzinie w Gminie Tymbark na lata 2010-2015.

### **Działania podejmowane na podstawie programu to:**

1. Zapewnienie bezpieczeństwa ofiarom przemocy poprzez poradnictwo psychologiczne, prawne, pedagogiczne i socjalne. Udzielanie wsparcia w zależności do potrzeb ofiar przemocy w tym w formie działań interwencyjnych bezpośrednio w środowisku domowym ofiar przemocy przez zespół interdyscyplinarny złożony z pracownika socjalnego, funkcjonariusza Policji, pedagoga szkolnego, kuratora sądowego, przedstawiciela służby zdrowia i Gminnej Komisji Rozwiązywania Problemów Alkoholowych i Narkomanii.
2. Zbudowanie partnerstwa w zakresie rozwiązywania problemów przemocy w rodzinie pomiędzy instytucjami i organizacjami zajmującymi się problematyką przemocy poprzez opracowywanie i realizację programów osłonowych
3. Efektywniejsze wykorzystanie procedury „Niebieskiej Karty” przez Gminny Ośrodek Pomocy Społecznej, Komisariat Policji, tworzenie grup wsparcia i grup samopomocowych dla osób doświadczających przemocy.

4. Organizowanie szkoleń, spotkań edukacyjnych, podnoszenie kwalifikacji osób zajmujących się zjawiskiem przemocy.

### **Cele programu:**

Gminny Program Przeciwdziałania Przemocy Rodzinie zakłada osiągnięcie następujących celów:

1. zmniejszenie skali zjawiska przemocy w rodzinie,
2. zwiększenie skuteczności ochrony ofiar przemocy w rodzinie i zwiększenie dostępności pomocy,
3. zwiększenie skuteczności działań interwencyjnych i korekcyjnych wobec osób stosujących przemoc w rodzinie.

Na podstawie przyjętego programu został powołany Uchwałą Rady Gminy Tymbark dn. 10 listopada 2010r. Zespół Interdyscyplinarny ds. Przeciwdziałania Przemocy w Rodzinie w Gminie Tymbark. Zarządzeniem Wójta Gminy Tymbark z dn. 8 kwietnia 2011r ustalono skład i określono zasady pracy Zespołu Interdyscyplinarnego oraz nadano zespołowi Regulamin Organizacyjny.

W skład zespołu wchodzi przedstawiciele następujących podmiotów:

1. Gminnego Ośrodka Pomocy Społecznej w Tymbarku
  2. Gimnazjum Samorządowego w Tymbarku
  3. Szkoły Podstawowej w Tymbarku
  4. Szkoły Podstawowej w Zawadce
  5. Szkoły Podstawowej w Podłopieniu
  6. Niepublicznego Gimnazjum i Szkoły Podstawowej w Piekielku
  7. Gminnej Komisji ds. Rozwiązywania Problemów Alkoholowych i Narkomanii w Tymbarku
  8. Komisariatu Policji w Tymbarku
  9. Praktyki AVITA s.c Tymbark
  10. Parafii Rzymskokatolickiej pw. NNMP w Tymbarku
  11. Zespołu Kuratorów Zawodowych ds. Rodzinnych Sądu Rejonowego w Limanowej
- Łącznie zespół interdyscyplinarny liczy 12 osób.

Celem działania zespołu jest integracja i koordynacja działań wszystkich podmiotów wchodzących w skład zespołu , diagnozowanie problemu przemocy w rodzinie, podejmowanie

działań w środowisku zagrażającym przemocą w rodzinie, inicjowanie interwencji w środowisku dotkniętym przemocą, rozpowszechnianie informacji o instytucjach, osobach, możliwościach udzielania pomocy.

Zgodnie z ustawą o przeciwdziałaniu przemocy w rodzinie (art.9a ust.10) zespół tworzy grupy robocze, które działają w oparciu o procedurę „Niebieskie Karty”. Grupa robocza powoływana jest przez przewodniczącego zespołu w zależności od potrzeb osoby i rodziny, której sprawa dotyczy. W grupie roboczej znajdują się osoby, które kompetencyjnie mogą pomóc w rozwiązaniu problemu i zaprzestaniu przemocy.

Procedura „Niebieskie Karty” obejmuje ogół czynności podejmowanych i realizowanych przez przedstawicieli jednostek organizacyjnych pomocy społecznej, gminnych komisji rozwiązywania problemów alkoholowych, Policji, oświaty i ochrony zdrowia, w związku z uzasadnionym podejrzeniem zaistnienia przemocy w rodzinie. Przedstawiciele instytucji realizujących procedurę „Niebieskie Karty” współpracują ze sobą i przekazują informacje o podjętych działaniach przewodniczącemu zespołu interdyscyplinarnego.

Wszczęcie procedury „Niebieskie Karty” następuje przez wypełnienie formularza „Niebieska Karta” w przypadku powzięcia w toku prowadzonych czynności służbowych lub zawodowych, podejrzenia stosowania przemocy wobec członków rodziny lub w wyniku zgłoszenia dokonanego przez członka rodziny lub przez osobę będącą świadkiem przemocy w rodzinie.

W gminie Tymbark w 2011r ( od maja do grudnia) do przewodniczącej zespołu wpłynęły 2 Niebieskie Karty założone przez Policję. W 2012r zostało założonych 30 Niebieskich Kart ( 29 przez Policję i 1 przez GKRPA), natomiast w 2013r założono zostało 17 Niebieskich Kart ( 1 przez oświatę i 2 przez GOPS).

## **2.7 PROBLEMY NIEPEŁNOSPRAWNOŚCI – OGRANICZENIA I SZANSE.**

W rozumieniu ustawy o pomocy społecznej niepełnosprawność oznacza stan fizyczny, psychiczny lub umysłowy, powodujący trwałe lub okresowe utrudnienie, ograniczenie bądź uniemożliwienie samodzielnej egzystencji. Przez niepełnosprawność rozumieć można również niedostosowanie jednostki do barier społecznych, ekonomicznych, fizycznych w jej środowisku.

W związku z tym polityka społeczna powinna promować aktywne działania na wszystkich szczeblach życia społecznego oraz aktywnie wspierać wszelkie działania na rzecz równouprawnienia osób niepełnosprawnych, a także przeciwdziałać ich dyskryminacji i tworzyć mechanizmy wyrównujące szansę życiowe oraz warunki do korzystania z przysługujących im

praw. Jak widać polityko społeczna dotycząca osób niepełnosprawnych realizowana w ramach Strategii winna uwzględniać możliwie najszersze zakresowo pojęcie niepełnosprawności tak, aby dotrzeć do jak największej liczby osób zagrożonych marginalizacją z tytułu swojej niepełnosprawności.

Niepełnosprawność oznacza stan fizyczny lub umysłowy który powoduje ograniczenie trwałe lub okresowe ograniczenie osób. Osoba niepełnosprawna to taka osoba, która posiada odpowiednie orzeczenie wydane przez organ do tego uprawniony- osoba niepełnosprawna prawnie lub osoba, która takiego orzeczenia nie posiada lecz odczuwa ograniczenie sprawności w wykonywaniu czynności podstawowych dla swojego wieku (zabawa, nauka, praca, samoobsługa) – osoba niepełnosprawna biologicznie. Kryterium do zakwalifikowania danej osoby do zbiorowości osób niepełnosprawnych prawnie jest posiadanie :

aktualnego orzeczenia wydanego przez odpowiedni organ orzekający – dla osób w wieku 16 i więcej,

Uprawnienie do pobierania zasiłku pielęgnacyjnego dla dzieci poniżej 16 roku życia.

Wykaz równorzędnych orzeczeń kwalifikujących osobę do grupy osób niepełnosprawnych prawnie oraz określenia stosowane klasyfikacji niepełnosprawności/ inwalidztwa prawnego

Stopień niepełnosprawności	Rodzaj orzeczenia równorzędnego	Grupa inwalidzka
znaczny	- całkowita niezdolność do pracy i samodzielnej egzystencji, - 1 grupa inwalidzka, - orzeczenie o długotrwałej niezdolności do pracy w gospodarstwie rolnym z uprawnieniem do zasiłku pielęgnacyjnego.	I grupa inwalidzka
umiarkowane	- całkowita niezdolność do pracy, - II grupa inwalidzka	II grupa inwalidzka
lekki	- III grupa inwalidzka - częściowa niezdolność do pracy, - celowość przekwalifikowania zawodowego, - orzeczenie o długotrwałej	III grupa inwalidzka

	niezdolności do pracy w gospodarstwie rolnym bez uprawnienia do zasiłku pielęgnacyjnego	
--	---	--

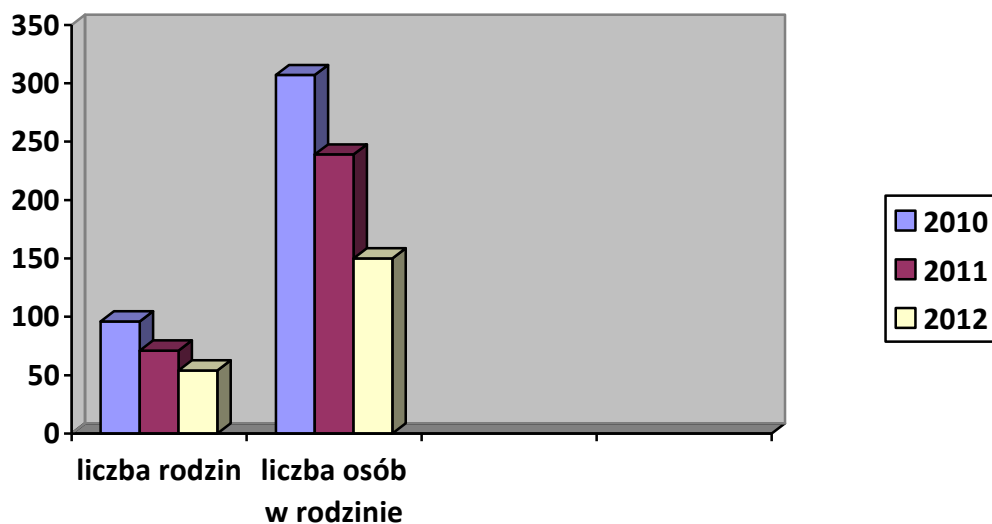
Opracowanie własne.

Tabela przedstawia przyznawanie pomocy społecznej w 2010 - 2012 roku z powodu niepełnosprawności.

Rodzaj pomocy	Ilość	2010	2011	2012
Niepełnosprawność	Liczba rodzin	96	71	54
	Liczba osób w rodzinach	307	239	150

Dane własne GOPS.

Wykres przedstawia przyznawanie pomocy społecznej w 2010 - 2012 roku z powodu niepełnosprawności.



Niepełnosprawność po bezrobociu jest drugim w kolejności powodem przyznawania pomocy społecznej w 2010 - 2012 roku w Gminie Tymbark.

Pozytywnym sygnałem jest malejąca liczba rodzin i osób korzystających ze wsparcia w tym zakresie, na co duży wpływ mają niewątpliwie organizacje pozarządowe, działające na terenie naszej Gminy.

Na terenie naszej Gminy działa prężnie Stowarzyszenie Na Rzecz Osób z Niepełnosprawnością *Przystań* im. Jana Pawła II w Tymbarku.

W roku 1997, z inicjatywy ówczesnego proboszcza księdza Prałata Józefa Leśniaka, zaczęto tworzyć ośrodek rehabilitacyjny, który w roku 1999 zajął pomieszczenia w nowo wybudowanym budynku parafialnym, wtedy też zawiązano Stowarzyszenie na Rzecz Osób Niepełnosprawnych przy Parafii pw. Narodzenia Najświętszej Maryi Panny w Tymbarku.

Obecnie stałą opieką Stowarzyszenia objętych jest ponad 100 osób z orzeczeniem o niepełnosprawności – to dzieci z mózgowym porażeniem dziecięcym, zanikami mięśni, artrogrypozą, zaburzeniami neurologicznymi – w tym ciężką, prowadzącą do degradacji funkcji mózgu padaczką, z zespołami genetycznymi, niepełnosprawnością intelektualną i zaburzeniami zachowania. Ale w ośrodku przyjmowane są też dzieci bez orzeczeń – to dzieci z grupy wysokiego ryzyka ciążowo–porodowego, zagrożone niepełnosprawnością (wcześniaki, dzieci z różnego rodzaju problemami okołoporodowymi), ale mające szansę na normalne funkcjonowanie w przyszłości pod warunkiem poddania ich rehabilitacji w wieku rozwojowym. W Stowarzyszeniu ponad 90% spośród tych dzieci, objętych wczesnym wspomaganiami, udaje się przezwyciężyć zaburzenia wczesnodziecięce i osiągnąć poziom rozwoju adekwatny do wieku. Stowarzyszenie pomaga nie tylko dzieciom, lecz także rodzicom w pozyskiwaniu sprzętu rehabilitacyjnego, w dostępności do specjalistów z zakresu terapii psychologicznej, pedagogicznej, logopedycznej itp. realizuje wiele projektów, w ramach których może pomagać dzieciom i ich rodzinom. Organizuje wspólne wyjazdy autokarowe dla dzieci, zabawy taneczne itp.

Stowarzyszenie *Remedium*, które prowadzi Warsztaty Terapii Zajęciowej dla osób z upośledzeniami fizycznymi i psychicznymi. Stowarzyszenie REMEDIUM jest organizacją pozarządową non-profit. Od marca 2004 roku jest również organizacją pożytku publicznego. Powstało w roku 2002 z inicjatywy pracowników i przyjaciół Warsztatu Terapii Zajęciowej oraz rodziców osób niepełnosprawnych. Głównym celem powołania stowarzyszenia, które 15.10.2002 roku zostało wpisane do KRS, było i jest wspieranie działań, zmierzających do pełnej integracji społecznej i zawodowej osób niepełnosprawnych. Dotychczas najważniejszym działaniem jest prowadzenie od 02.05.2004r, Warsztatu Terapii Zajęciowej dla 60 osób ze

znacznym i umiarkowanym stopniem niepełnosprawności, z terenu powiatu limanowskiego. Stowarzyszenie podejmuje również szereg inicjatyw, mających na celu zaangażowanie osób niepełnosprawnych w aktywne życie społeczne poprzez organizację Integracyjnych Artystycznych Plenerów Ceramicznych, Jesiennych Pikników z Warsztatami, prowadzenie Teatru Kukielkowego „Nowi Gotowi”. W ostatnim okresie podjęliśmy działania zmierzające do powstania Zakładu Aktywności Zawodowej - Domu Wypoczynkowego w Męcinie, w którym pracę znalazłyby osoby ze znacznym i umiarkowanym stopniem niepełnosprawności.

Członkami stowarzyszenia są osoby, które mają duże doświadczenie w pracy z osobami niepełnosprawnymi. Podczas realizacji przedsięwzięć współpracuje z różnymi instytucjami: Państwowym Funduszem Osób Niepełnosprawnych, Urzędem Marszałkowskim w Krakowie, Starostwem Powiatowym w Limanowej, Limanowskim Domem Kultury w Limanowej, Galerią Sztuki Miejskiej Biblioteki Publicznej w Limanowej.

**Celem Stowarzyszenia jest:**

1. Integracja osób zdrowych ze środowiskiem osób niepełnosprawnych.
2. Wszechstronna pomoc w rozwoju i przystosowaniu do życia w społeczeństwie osobom niepełnosprawnym i ich rodzinom.
3. Aktywizacja osób niepełnosprawnych w życiu społecznym i zawodowym.
4. Ochrona praw i godności, interesów osób niepełnosprawnych.
5. Podniesienie świadomości społeczeństwa związanej z problematyką środowisk osób niepełnosprawnych
6. Rehabilitacja społeczna i zawodowa osób niepełnosprawnych.

## **2.8 ŚWIADCZENIA RODZINNE I ŚWIADCZENIA Z FUNDUSZU ALIMENACYJNEGO**

Istotnym czynnikiem warunkującym pomoc rodzinie są świadczenia rodzinne obejmujące zasiłek rodzinny wraz z dodatkami do zasiłku rodzinnego, zasiłek pielęgnacyjny, świadczenie pielęgnacyjne oraz jednorazową zapomogę z tytułu urodzenia dziecka.

Wszystkie w/w świadczenia mają służyć pomocą rodzinom, które nie są w stanie zaspokoić swoich podstawowych potrzeb, a przede wszystkim potrzeb związanych z wychowaniem dzieci.



Tabela przedstawia liczbę rodzin korzystających ze świadczeń rodzinnych w latach 2010-2012

Rodzaj świadczenia	2010	2011	2012
Zasiłki rodzinne wraz z dodatkami do zasiłków Rodzinnych Liczba rodzin	405	379	359
Kwota	1 753 895	1 628 763	1 537 288
Zasiłek pielęgnacyjny Liczba świadczeń	140	135	136
Kwota	257 499	247 095	249 543
Świadczenie pielęgnacyjne Liczba świadczeń	32	45	57
Kwota	199 472	278 946	355 680
Jednorazowa zapomoga z tytułu urodzenia się Dziecka Liczba świadczeń	95	85	84
Kwota	95 000	85 000	84 000
Jednorazowy dodatek z tytułu urodzenia się dziecka Liczba świadczeń	56	47	45
Kwota	56 000	47 000	45 000

Opracowanie własne GOPS.

Na podstawie danych z lat 2010-2012 można określić, że liczba rodzin uprawnionych i korzystających z pomocy w formie świadczeń rodzinnych wykazuje tendencje spadkową, co skutkuje również obniżeniem liczby przyznawanych dodatków, które są uzależnione od prawa do posiadania świadczeń. Świadczenia z zakresu zasiłku pielęgnacyjnego utrzymują się w podobnych wartościach, natomiast nastąpił wyraźny wzrost przyznawanych świadczeń pielęgnacyjnych.

## Świadczenia z funduszu alimentacyjnego

Zasady pomocy osobom uprawnionym do alimentów na podstawie tytułu wykonawczego, których egzekucja jest bezskuteczna, reguluje ustawa<sup>10</sup> z dnia 7 września 2007 r. o pomocy osobom uprawnionym do alimentów.

Określa ona warunki nabywania prawa do świadczeń pieniężnych z funduszu alimentacyjnego, zasady, tryb i sposób ich wypłacania,

Świadczenie z funduszu alimentacyjnego jest kwotą wypłaconą osobie uprawnionej przez Wójta Gminy właściwego ze względu na miejsce zamieszkania osoby uprawnionej, na poczet należnego świadczenia alimentacyjnego, ustalonego na podstawie tytułu wykonawczego, jeżeli jego egzekucja jest bezskuteczna.

Świadczenia z funduszu alimentacyjnego przysługują :

- do ukończenia przez dziecko 18 lat;
- do ukończenia przez dziecko 25 lat po warunkiem, że dziecko uczy się, studiuje
- w przypadku posiadania przez dziecko orzeczenia o znacznym stopniu niepełnosprawności, świadczenia przysługują bez względu na wiek dziecka.

Tabela przedstawia świadczenia z funduszu alimentacyjnego przyznane w latach 2010-2012

Świadczenie z funduszu alimentacyjnego	2010	2011	2012
Liczba Rodzin	16	18	19
Kwota świadczenia	81 870	98 070	120 280

Opracowanie własne GOPS.

Z danych zamieszczonych w tabeli wynika, że zwiększa się liczba rodzin otrzymujących świadczenia alimentacyjne oraz ich wartość. Środki te pochodzą z dotacji Budżetu Państwa przekazywane do budżetu Gminy przez Małopolski Urząd Wojewódzki.

---

<sup>10</sup>(Dz.U. z 2009 r. Nr 1, poz.7 ze zm.).

## **2.9. ZASOBY UMOŻLIWIAJĄCE ROZWIĄZYWANIE PROBLEMÓW SPOŁECZNYCH**

Zasobami umożliwiającymi rozwiązywanie problemów społecznych określamy instytucje znajdujące się na terenie gminy lub obejmujące swym zasięgiem działania jej mieszkańców, które funkcjonują w obszarze polityki społecznej i rozwiązują dane problemy. Są to zarówno jednostki samorządowe, jak i niepubliczne, na przykład organizacje pozarządowe.

### **Służba zdrowia**

- Niepubliczny Zakład Opieki Zdrowotnej w Tymbarku

Charakter jednostki: Przychodnia podstawowej opieki zdrowotnej, Przychodnia ta to centrum wielospecjalistycznej opieki ambulatoryjnej

### **Oświata**

1. Zespół Ekonomiczno-Administracyjny Szkół z siedzibą w Urzędzie Gminy w Tymbarku  
Podstawowym zadaniem Zespołu Ekonomiczno-Administracyjnego Szkół jest prowadzenie obsługi administracyjno-organizacyjnej i finansowo-księgowej placówek oświatowych, działających na terenie Gminy Tymbark.

Celem działania Zespołu jest obsługa i nadzór - w zakresie spraw finansowych, organizacyjnych i administracyjnych - nad zadaniami realizowanymi w przedszkolu publicznym, oddziałach przedszkolnych przy szkołach podstawowych, szkołach podstawowych, gimnazjum, dla których Rada Gminy Tymbark jest organem prowadzącym.

2. Placówki Oświatowe –opisane w rozdziale –Dziecko-ochrona i troska

### **Kultura - Biblioteka**

Gminna Biblioteka Publiczna w Tymbarku. Biblioteka jest ogólnodostępną placówką kultury, działającą od 60 lat na rzecz mieszkańców Gminy Tymbark. Funkcjonuje jako gminna instytucja kultury, której misją jest rozwijanie i zaspakajanie potrzeb edukacyjnych, kulturalnych i informacyjnych społeczności lokalnej.

Biblioteka zlokalizowana jest w nowoczesnym budynku - budowa współfinansowana została ze środków Unie Europejskiej, Małopolskiego Regionalnego Programu Operacyjnego na lata 2007-2013 w ramach Europejskiego Funduszu Rozwoju Regionalnego - o łącznej pow. użytkowej 570 m<sup>2</sup>, który zaprojektowany i wybudowany został tak, by umożliwić realizację różnorodnej działalności

kulturalnej. Placówka wyposażona jest w nowoczesną salę konferencyjną oraz sprzęt audiowizualny. Budynek pozbawiony jest barier architektonicznych i przystosowany do korzystania dla osób niepełnosprawnych, a dobra lokalizacja - obok obiektów sportowych i przedszkola sprzyja działalności kulturalnej.

### **Świetlice wiejskie**

Świetlica Wiejska w Zamieściu. W programie pracy świetlicy znajdują się różnego rodzaju zajęcia dla młodszych i starszych mieszkańców Zamieście i nie tylko: kursy, warsztaty, prelekcje, spotkania z ciekawymi ludźmi, imprezy o charakterze kulturalnym.

### **Spoleczna Szkoła Muzyczna I stopnia**

Prowadzona jest przez Samodzielne Koło Terenowe Społecznego Towarzystwa Oświatowego nr 99 w Tymbarku, które jest kołem Społecznego Towarzystwa Oświatowego z siedzibą w Warszawie. Jest placówką odpłatną. Merytorycznie podlega Centrum Edukacji Artystycznej oraz Ministrowi Kultury i Dziedzictwa Narodowego w Warszawie. Realizuje cykl w zakresie praktycznej nauki gry na instrumencie (wybrany przez ucznia lub proponowanym przez Komisję). Szkoła zapewnia uczniom właściwy rozwój. Posiada bardzo wysokie wymagania. Wielu uczniów było i jest stypendystami Krajowej Fundacji na Rzecz Dzieci – Warszawa, liczni uczniowie są na stypendiach krajowych i zagranicznych – uczęszczają do szkół i klas dla dzieci utalentowanych w całej Polsce. W 2011 roku Szkoła otrzymała prestiżowy tytuł Szkoły Odkrywców Talentów, który świadczy o tym, że placówka ta przyczynia się do odkrywania, promocji i wspierania uzdolnień dzieci i młodzieży.

### **Strażacka Orkiestra Dęta "Tymbarski Ton"**

Została założona w 1993 roku przez Kazimierza Dziadonia, Stanisława Przybylskiego, Józefa Sopotę i Władysława Odziomka. Pierwszym kapelmistrzem orkiestry był Pan Władysław Odziomek, który prowadził orkiestrę do roku 1996. Od początku istnienia Orkiestra bierze czynny udział w życiu kulturalnym i patriotycznym Gminy Tymbark, poprzez udział w różnego rodzaju uroczystościach, jak również promują nasz region na terenie powiatu i kraju. W roku 2013 orkiestra obchodziła 20-lecie swojej działalności. W ciągu dwudziestu lat przewinęło się przez orkiestrę około 150 osób, prowadziło ją 4 kapelmistrzów i 3 kierowników. Orkiestra odbyła ponad 1200 prób, wystąpiła w 300 oficjalnych koncertach i uroczystościach. Obecnie liczy 40 członków (głównie dzieci i młodzież z terenu Gminy Tymbark), kapelmistrzem jest Pan Andrzej Głowa, a kierownikiem Pan Ryszard Gawron.

**Ochotnicze Straże Pożarne** – w Tymbarku, Podłopieniu, Piekielku i Zawadce. Działania strażaków nie ograniczają się tylko do wyjazdów na akcje ratowniczo-gaśnicze. Jednostki są także organizatorami szeregu imprez, mających na celu propagowanie ochrony przeciwpożarowej, turystyki oraz podwyższania sprawności fizycznej, szczególnie wśród najmłodszych. Druhowie strażacy włączają się czynnie w uroczystości patriotyczne, kulturalne czy religijne organizowane na terenie Gminy Tymbark.

**Jednostka Strzelecka Nr 2007** im. kpt. Tadeusza Paolone Związku Strzeleckiego "Strzelec" Organizacji Społeczno-Wychowawczej w Tymbarku.

W 20-letnim okresie działalności tymbarski Strzelec zorganizował 20 Rajdów Szlakiem Walk Legionów Polskich Na Ziemi Limanowskiej, szereg imprez o charakterze sportowo-obronnym, w tym i zawody sportowo-obronne (obrony cywilnej), biegi na orientację, zawody strzeleckie, obozy letnie i zimowe, akcje charytatywne. Strzelcy uczestniczyli w obozach centralnych organizowanych przez Komendę Główną ZS Strzelec OSW, ogólnopolskich rajdach Policji i Straży Granicznej, zajmując wysokie lokaty. Strzelec był organizatorem akcji Dęb Pamięci kpt. Jerzego Myszkowskiego, zamordowanego przez NKWD w Katyniu, jest organizatorem konkursów dla dzieci i młodzieży o Żołnierzach Wyklętych i Wołyniu.

Młodzież przygotowywana jest do działalności w strukturach obrony cywilnej, ochrony przeciwpożarowej, zarządzania kryzysowego na terenie Gminy Tymbark, gdzie w okresie późniejszym będzie bezpośrednim zapleczem służb ratowniczych. Prowadzone szkolenia wśród członków Strzelca przygotowują młodzież również do służby wojskowej i innych formacji mundurowych. Szkolenia w szczególności obejmują: terenoznawstwo, musztrę, zagadnienia z zakresu obrony cywilnej i ochrony przeciwpożarowej, taktyki czarnej i zielonej, strzelectwa sportowego, łączności, szkolenia sanitarnego i fizycznego, ASG oraz logistykę. Młodzież szkolona jest też w zakresie znajomości zagadnień z ekologii, ochrony przyrody, turystyki, historii itp. Strzelcy uczestniczą we wszystkich świątach państwowych i kościelnych, których często są również współorganizatorami. Występując w swoich strzeleckich mundurach, zakupionych we własnym zakresie, dodają splendoru rocznicowym obchodom.

**Koła Gospodyń Wiejskich** w Tymbarku, Podłopieniu, Zawadce, Piekielku i Zamieściu są to grupy dobrowolne, samorządowe i niezależne. Działają na podstawie ustalonego przez siebie regulaminu, poprzez wybrane w sposób demokratyczny Zarządy.

Obecnie KGW za priorytet obrały sobie propagowanie tradycji, rozwój i upowszechnianie kultury, zachęcenie ludności do brania czynnego udziału w życiu kulturalnym regionu, kultywowanie folklu, rękodzieła i sztuki ludowej.

Czynnie biorą udział w konkursach, przeglądach, reprezentując gminę na szczeblu lokalnym, krajowym, a także zagranicznym.

### **KS Tymbark – Klub Sportowy**

Od 1949 roku funkcjonuje w Tymbarku Klub Sportowy *Tymbark*, którego działalność szkoleniowa skoncentrowana jest na pracy z młodzieżą. Działające sekcje to piłka nożna.

Ponadto w gminie działają trzy Uczniowskie Kluby Sportowe: UKS *Zryw* przy Szkole Podstawowej w Tymbarku, UKS *Ogniwo* przy Szkole Podstawowej w Piekielku, UKS *Olimpijczyk* przy Gimnazjum samorządowym w Tymbarku i UKS *Tymbark* w Zespole Szkół im. KEN w Tymbarku oraz Ludowy Klub Sportowy *Taekwondo* Tymbark. Baza sportowa to: hala sportowa, dwie sale gimnastyczne, dwa stadiony piłkarskie, kilka szkolnych boisk do gier różnych, dwa korty do tenisa ziemnego oraz strzelnica sportowa w Zespole Szkół im. KEN w Tymbarku.

Bogaty kalendarz imprez sportowych to m.in. cykliczne zawody i turnieje szkolne, blok imprez podczas Dni Tymbarku, powiatowe Zawody Sportów Obronnych, udział w Sportowym Turnieju Miast i Gmin oraz spotkań z ciekawymi ludźmi w formie prelekcji, wystaw organizowanych przez Bibliotekę Publiczną w Tymbarku.

Wykaz Pozostałych Organizacji pozarządowych działających na terenie Gminy Tymbark:

- Katolickie Stowarzyszenie Młodzieży w Tymbarku,
- Koło PTTK *Tymbarskie Harnasie* w Tymbarku,
- Samodzielne Koło Terenowe Społecznego Towarzystwa Oświatowego w Tymbarku,
- Stowarzyszenie Kół Gospodyń Wiejskich Gminy Tymbark,
- Stowarzyszenie na Rzecz Osób z Niepełnosprawnością Przystań im. Jana Pawła II w Tymbarku,
- Stowarzyszenie Rodzin Katolickich,
- Stowarzyszenie Rozwoju Wsi Piekiełko i Okolic,
- Strażacka Orkiestra Dęta *Tymbarski Ton*,
- Światowy Związek Żołnierzy Armii Krajowej – Koło Tymbark,
- ZBOWID
  
- Młodzieżowe Drużyny Pożarnicze (żeńskie i męskie) – OSP Tymbark, OSP Podłopień

Aktywna działalność podmiotów prowadzących działalność pożytku publicznego jest ważnym elementem spajającym i aktywizującym społeczność lokalną. Dla bieżącej pracy podmiotów prowadzących tę działalność istotne znaczenie ma zarówno wymiana doświadczeń, jak również współpraca z samorządem gminnym. Organizacje pozarządowe w istotny sposób wpływają na jakość życia społeczności lokalnej.

## **2.10 INSTYTUCJE OFERUJĄCE POMOC I WSPARCIE**

Instytucją oferującą pomoc i wsparcie mieszkańcom gminy jest Gminny Ośrodek Pomocy Społecznej, mieszczący się w Tymbarku. Podmiotem prowadzącym jednostki jest Gmina Tymbark. Ośrodek realizuje zadania wynikające z ustawy o pomocy społecznej i świadczeń rodzinnych, m.in. koordynuje rozwiązywanie problemów społecznych w gminie. Oferta jednostki skierowana jest do mieszkańców Gminy, którzy znajdują się w trudnej sytuacji materialno-bytowej i zdrowotnej.

Kadra zatrudniona w GOPS (3 pracowników socjalnych oraz 3 pracowników administracyjnych) uczestniczy w formach kształcenia i podnoszenia swoich kwalifikacji, wśród których należy wymienić szkolenia oraz warsztaty dotyczące przepisów prawnych związanych z pomocą społeczną i świadczeniami rodzinnymi, kontraktu socjalnego, budowania lokalnego systemu pomocy dziecku, decyzji w pomocy społecznej i świadczeniach rodzinnych, ubezpieczeń społecznych, funduszy strukturalnych.

W Gminie Tymbark funkcjonują stowarzyszenia i inne instytucje pozarządowe wymienione powyżej.

Samorząd gminy współpracuje z lokalnymi organizacjami sektora pozarządowego. Współpraca ta odbywa się w zakresie: zlecenia realizacji zadań własnych dofinansowania działalności statutowej organizacji, wsparcia rzeczowego.

Gminny Ośrodek Pomocy Społecznej w Tymbarku, prowadzi aktywne działania mające na celu wykorzystanie środków pozabudżetowych na realizację zadań z zakresu rozwiązywania problemów społecznych. W ostatnich latach realizowano projekty, przy wsparciu środków pozabudżetowych w ramach Programów Operacyjnych Kapitał Ludzki.

W okresie od 1.07.2008r do 31.12.2012r był realizowany projekt w ramach programu operacyjnego Kapitał Ludzki w ramach poddziałania 7.1.1 Rozwój i upowszechnianie aktywnej integracji przez ośrodki pomocy społecznej pod nazwą „Czas na aktywność w Gminie Tymbark”. Wartość ogółem projektu **724 812,60 zł** w tym: dofinansowanie w wysokości

**627 127,40 zł**, wkład własny w wysokości **97 685,20 zł co stanowi 13,97 %** ogólnej wartości projektu. W projekcie wzięło udział 85 Beneficjentów w tym: 59 kobiet i 26 mężczyzn.

W projekcie tym były realizowane zadania:

Zadanie 1 - aktywna integracja, w ramach której został podpisane 85 kontraktów socjalnych skierowanych do osób długotrwale bezrobotnych, bezrobotnych, nie aktywnych zawodowo, niepełnosprawnych, zatrudnionych w tym rolników oraz osób zagrożonych wykluczeniem społecznym.

W ramach zadania 1 Beneficjenci ostateczni mogli skorzystać 3 instrumentów :

aktywizacja edukacyjnej (szkolenia z zakresu kursy zawodowe )

aktywizacji zawodowej - konsultacje z doradcą zawodowym szansą na aktywizację zawodową,

aktywizacji zdrowotnej – pozytywne myślenie

Zadanie 2 – praca socjalna: podpisano 85 kontrakty socjalne. Beneficjenci i ich rodziny byli objęci przez cały okres trwania projektu pracą socjalną.

Zadanie 3 – zasiłki i pomoc w naturze: dla beneficjentów i ich rodzin były przyznawane zasiłki celowe i okresowe w czasie realizacji projektu.

Zadanie 4 – zarządzanie projektem: w ramach tego zadania został zakupiony sprzęt biurowy do GOPS ( laptop, drukarka, szafa, stolik, itp. ) oraz gadżety dla uczestników projektu i wyjazdu kolonijnego ( notesy, długopisy, kupki, plecaki, czapki itp. ). W ramach promocji projektu zostały wydrukowane i rozwieszane plakaty promujące projekt oraz ulotki dla mieszkańców Gminy Tymbark.

Zadanie 5 – promocja projektu. Zadanie było realizowane w ramach zadania 4.

Zadania 6 - działania o charakterze środowiskowym. Przeprowadzono zamówienia publiczne w formie przetargu nieograniczonego, które miał na celu wyłonienie i podpisanie umów z firmami, wykonującymi usługę polegająca na przeprowadzeniu kolonii letniej nad morzem i transport dla 80 dzieci z rodzin beneficjentów ostatecznych oraz rodzin korzystających z pomocy Ośrodka w latach 2011-2012 Zorganizowany został również wyjazd połączone z warsztatami dla samotnych rodziców z dziećmi oraz rodziców z dziećmi pochodzących z rodzin wielodzietnych do Piwnicznej i Zabrzeży dla 29 osób w latach 2011-2012

Mając na uwadze absorpcję środków unijnych na lata 2014-2020 ,GOPS w Tymbarku, planuje realizację różnych projektów, mających na celu poprawę warunków życia osób zagrożonych wykluczeniem społecznym.



GOPS w Tymbarku prowadzi także działania mające na celu organizację czasu wolnego dla dzieci i młodzieży z terenu naszej Gminy.

W ramach współpracy z organizacjami pożytku publicznego Gminny Ośrodek Pomocy Społecznej wraz z Parafią Tymbark w 2010 i 2011 zorganizował Półkolonię dla dzieci z Gminy Tymbark w czasie wakacji. W projekcie wzięło udział 70 dzieci w dwóch turnusach liczących po 35 uczestników. Głównym celem było zorganizowanie czasu wolnego dzieciom i młodzieży w czasie wakacji. Dzieci uczestniczyły w zajęciach sportowych, pieszych i autokarowych wycieczkach. Przeprowadzane były również zajęcia w ramach bloków tematycznych min. na temat bezpieczeństwa ruchu drogowym, uzależnień dzieci od komputera, telewizji, itp. W 2012r ta forma wypoczynku była zorganizowana z Klubem Sportowym Tymbark – uczestniczyło również w dwóch turnusach 60 osób. Ta forma spędzania czasu wolnego została tak rozpowszechniona w naszej Gminie, że trudno byłoby zaprzestać współpracy z instytucjami pożytku publicznego jak również dziećmi i ich rodzicami.

## **2.11 PODSUMOWANIE CZĘŚCI DIAGNOSTYCZNEJ .**

Identyfikacja problemów społecznych jest jednym z najważniejszych elementów każdego postępowania diagnostycznego, mającego określić zasadnie problemy i ewentualne kierunki ich rozwiązywania.

Na podstawie przedstawionych wyżej danych można wskazać, że najważniejsze problemy społeczne w Gminie to:

- 1.bezrobocie
- 2.alkoholizm
- 3.zbyt mało alternatywnych form spędzania wolnego czasu dla dzieci i młodzieży,
- 4.opieka nad dziećmi w czasie wakacji,
- 5.pomoc dla rodzin ubogich,
- 6.opieka nad ludźmi starszymi - chorymi
- 7.demografia

### **Szczególne narażone grupy społeczne oraz miejsca wymagające interwencji to :**

- 1.dzieci i młodzież z rodzin patologicznych,
- 2.młodzież dla której nie ma pracy,
- 3.osoby starsze,
- 4.osoby nie radzące sobie w życiu,

**Problemy które uznano za najważniejsze w tworzeniu strategii i uznano jako cele strategiczne do podejmowania działań to:**

1. kompleksowa opieka nad rodziną i dzieckiem,
2. zachęcanie społeczności lokalnej do prowadzenia zdrowego stylu życia wolnego od alkoholu, używek i narkomanii
3. aktywizacja społeczna i zawodowa bezrobotnych,
4. wyrównywanie szans osób niepełnosprawnych, opieka nad seniorami, osobami chorymi i przewlekle chorymi,

Należy pamiętać także, iż w jednej rodzinie może występować jednocześnie kilka problemów, w tym: ubóstwo, bezrobocie, niepełnosprawność, bezradność w sprawach opiekuńczo-wychowawczych, alkoholizm, itd. uprawniających do korzystania ze świadczeń (pieniężnych i niepieniężnych).

### 3. ANALIZA SWOT

Bardzo użyteczną metodą przy określaniu priorytetów rozwojowych jest coraz powszechniej stosowana w pracach nad strategią analiza SWOT. Nazwa SWOT jest akronimem angielskich słów Strengths (mocne strony), Weaknesses (słabe strony), Opportunities (szanse w otoczeniu), Threats (zagrożenia w otoczeniu). Analiza SWOT jest efektywną metodą identyfikacji słabych i silnych stron organizacji oraz badania szans i zagrożeń, jakie stoją przed organizacją. Analizę tę można z powodzeniem zastosować do dowolnego przedsięwzięcia, włącznie z programowaniem strategicznym.

Wnikliwe opracowanie SWOT jest istotnym etapem procesu planowania strategicznego. Przy właściwym opracowaniu stanowi punkt wyjściowy dla określania celów strategicznych oraz projektów socjalnych.

Analiza SWOT została przygotowana w miejscowym Ośrodku Pomocy Społecznej. Przedstawione poniżej czynniki obejmują:

- \* **siły** – wewnętrzne uwarunkowania o pozytywnym wpływie na sytuację społeczną,
- \* **słabości** – wewnętrzne uwarunkowania o negatywnym wpływie na sytuację społeczną,
- \* **szanse** – zewnętrzne uwarunkowania o pozytywnym wpływie na realizację celów,
- \* **zagrożenia** – zewnętrzne uwarunkowania o negatywnym wpływie na realizację celów.

Wynik prac obrazują prezentowane poniżej zestawienia. Dodać należy, że w analizie SWOT odniesiono się wyłącznie do kwestii społecznych.

Wyniki analiz mocnych i słabych stron, szans i zagrożeń z zakresu problemów społecznych i polityki społecznej, ujęte zostały w następującym zakresie tematycznym:

#### **Demografia**

#### **Kwestia osób uzależnionych**

#### **Rozwój kadr i służb pomocowych**

#### **Kwestia dzieci, młodzieży i rodziny**

#### **Kwestia osób bezrobotnych.**

#### **Kwestia osób niepełnosprawnych**

#### **Poziom zaspakajania potrzeb uznanych za podstawowe.**

### 3.1 DEMOGRAFIA

MOCNE STRONY	SŁABE STRONY
<ul style="list-style-type: none"> <li>• dostrzeganie przez władze lokalne problematyki związanej ze starzeniem się mieszkańców gminy i chęć podejmowania działań o charakterze wspierającym</li> <li>• dostęp do specjalistycznych usług opiekuńczych dla osób z zaburzeniami psychicznymi Mieszkańców gminy .</li> <li>• określony standard usług dla osób starszych,</li> <li>• prawidłowy obieg informacji o formach pomocy społecznej,</li> <li>• dobra dostępność domów pomocy społecznej,</li> <li>• zmniejszająca się liczba osób oczekujących na umieszczenie w DPS,</li> </ul>	<ul style="list-style-type: none"> <li>• starość demograficzna wsi</li> <li>• niewystarczająca liczba instytucji wspierających seniorów</li> <li>• niewystarczający system poradnictwa geriatrycznego</li> <li>• niewystarczająca oferta zagospodarowania czasu wolnego osobom starszym</li> <li>• brak oferty usług wolontarystycznych skierowanych do osób starszych</li> <li>• niewystarczająca liczba osób zatrudnionych w ośrodkach pomocy społecznej, a zajmujących się problematyką osób starszych,</li> <li>• niedostateczna służba zdrowia</li> <li>• marginalizacja problemów osób starszych,</li> <li>• brak małych form pomocy społecznej dla osób starszych,</li> <li>• zmiana modelu rodziny wielopokoleniowej na jedno-, dwupokoleniową,</li> <li>• brak możliwości kontynuacji aktywności zawodowej przez osoby starsze,</li> <li>• niski poziom życia osób starszych;</li> </ul>
<b>SZANSE</b>	<b>ZAGROŻENIA</b>
<ul style="list-style-type: none"> <li>• wydłużenie wieku emerytalnego, a tym</li> </ul>	<ul style="list-style-type: none"> <li>• niewydolność dotychczasowego</li> </ul>

<p>samym stopniowe poprawianie się sytuacji materialnej osób wchodzących w wiek emerytalny</p> <ul style="list-style-type: none"> <li>• możliwość pozyskiwania krajowych i zewnętrznych środków finansowych na realizację działań na rzecz osób starszych</li> <li>• wdrażanie Gminnego Programu Wsparcia i Aktywizacji Osób Starszych</li> <li>• powołanie w Gminnym Ośrodku Pomocy Społecznej w Tymbarku zespołu zadaniowego ds. ludzi starszych.</li> </ul>	<p>systemu emerytalnego</p> <ul style="list-style-type: none"> <li>• niewydolność system opieki zdrowotnej</li> <li>• negatywne stereotypy dotyczące potrzeb i funkcjonowania osoby starszej w społeczeństwie</li> <li>• brak szkoleń dla kadry realizującej pomoc osobom starszym,</li> <li>• nie dostosowywanie standardów usług do wymogów Unii Europejskiej,</li> <li>• wzrost liczby osób samotnych,</li> <li>• infrastruktura niedostosowana do osób starszych,</li> <li>• migracja ludzi młodych na inne tereny, wyjazdy za granicę</li> <li>• niesprzyjająca pomocy osobom w III wieku ogólna sytuacja społeczna i finansowa kraju,</li> <li>• nowy system emerytalno-rentowy nie jest szansą na poprawę warunków życia osób starszych,</li> </ul>
--	--

### 3.2 KWESTIA OSÓB UZALEŻNIONYCH

<b>MOCNE STRONY</b>	<b>SŁABE STRONY</b>
<ul style="list-style-type: none"> <li>• prawidłowe wykorzystywanie środków pochodzących z zezwoleń,</li> <li>• dysponowanie stałymi środkami finansowymi na profilaktyki</li> </ul>	<ul style="list-style-type: none"> <li>• kadra przygotowana do pracy z osobami uzależnionymi,</li> <li>• funkcjonowanie bazy leczenia odwykowego,</li> </ul>

<p>rozwiązywanie problemów alkoholowych,</p> <ul style="list-style-type: none"> <li>• funkcjonowanie procedur związanych z podjęciem leczenia odwykowego</li> <li>• funkcjonowanie procedury Niebieska Karta</li> <li>• wymiana doświadczeń między instytucjami zajmującymi się uzależnieniami,</li> <li>• dobra współpraca z Kościołem</li> </ul>	<ul style="list-style-type: none"> <li>• brak miejsc pobytu dla ofiar przemocy,</li> <li>• brak zlokalizowanych w gminie organizacji pozarządowych zajmujących się osobami uzależnionymi, ( od alkoholu, środki lotne np. klej )</li> <li>• niewłączanie się społeczności lokalnej w działania pomocowe,</li> <li>• problemy z diagnostyką zjawiska narkomanii,</li> </ul>
<b>SZANSE</b>	<b>ZAGROŻENIA</b>
<ul style="list-style-type: none"> <li>• traktowanie uzależnienia jako problemu społecznego,</li> <li>• współpraca fachowców różnych dziedzin na rzecz przeciwdziałania uzależnieniom,</li> <li>• istnienie systemu wsparcia dla osób i rodzin wymagających specjalistycznej pomocy.</li> </ul>	<ul style="list-style-type: none"> <li>• nieskuteczne i nieefektywne działania podejmowane na rzecz osób uzależnionych,</li> <li>• niedostatecznie wykorzystany system informacji,</li> <li>• istnienie zjawiska zmęczenia, bezsilności i bezradności w społeczeństwie.</li> </ul>

### 3.3 ROZWÓJ KADR I SŁUŻB POMOCOWYCH

<b>MOCNE STRONY</b>	<b>SŁABE STRONY</b>
<ul style="list-style-type: none"> <li>• pomoc Powiatowego Centrum Pomocy Rodzinie w rozwiązywaniu lokalnych problemów społecznych,</li> <li>• dobra kadra pracowników pomocy społecznej w Gminie</li> </ul>	<ul style="list-style-type: none"> <li>• brak zlokalizowanej na terenie gminy placówki opiekuńczo-wychowawczej.</li> <li>• niedobór kadry w GOPS</li> <li>• trudne warunki lokalowe (brak pomieszczeń służących do</li> </ul>

<ul style="list-style-type: none"> <li>• podnoszenie kwalifikacji przez pracowników</li> <li>• łatwość nawiązywania kontaktów z ludźmi</li> <li>• prowadzenie działań socjalnych z rodziną</li> </ul>	indywidualnej pracy z klientem)
<b>SZANSE</b>	<b>ZAGROŻENIA</b>
<ul style="list-style-type: none"> <li>• dobre przygotowanie zawodowe absolwentów szkolnictwa do potrzeb rynku w zakresie służb pomocy społecznej,</li> <li>• współpraca z jednostkami pomocy społecznej prowadzonymi przez inne podmioty.</li> </ul>	<ul style="list-style-type: none"> <li>• niewystarczająca w stosunku do potrzeb ilość wykwalifikowanej kadry,</li> <li>• niewystarczające doskonalenie zawodowe pracowników pomocy społecznej;</li> <li>• zwiększenie ilości zadań realizowanych przez ośrodek pomocy społecznej bez przyznania środków na zwiększenie zatrudnienia specjalistów.</li> </ul>

### 3.4 KWESTIA DZIECI, MŁODZIEŻY I RODZINY

<b>MOCNE STRONY</b>	<b>SŁABE STRONY</b>
<ul style="list-style-type: none"> <li>• współpraca instytucji zajmujących się problematyką dzieci i młodzieży,</li> <li>• aktywna działalność pracowników służb społecznych na rzecz pomocy dzieciom i młodzieży,( Praca na rzecz dzieci i rodziny)</li> <li>• prowadzenie przez samorząd działań</li> </ul>	<ul style="list-style-type: none"> <li>• niedostateczna ilość środków finansowych,</li> <li>• nieadekwatne do potrzeb zatrudnienie kadry merytorycznej oraz specjalistów do pracy z rodziną w systemie pomocy społecznej,</li> <li>• brak działań w kierunku rozwoju</li> </ul>

<p>zapobiegających dysfunkcjom rodziny,</p> <ul style="list-style-type: none"> <li>• aktywne poszukiwanie środków pozabudżetowych.</li> <li>• spędzanie czasu wolnego (kina, basen, biblioteka)</li> <li>• Infrastruktura szkolna i przedszkolna</li> <li>• funkcjonowanie obiektów sportowych i placów zabaw</li> <li>• tradycja lokalna</li> </ul>	<p>zastępczej opieki rodzinnej nad dziećmi,</p> <ul style="list-style-type: none"> <li>• zbyt mały dostęp do różnorodnych form spędzania wolnego czasu dla dzieci i młodzieży.</li> <li>• słaba komunikacja pomiędzy pracownikami sfery rządowej i pozarządowej,</li> </ul>
<p><b>SZANSE</b></p>	<p><b>ZAGROŻENIA</b></p>
<ul style="list-style-type: none"> <li>• wzrost znaczenia organizacji pozarządowych na rzecz pomocy dzieciom i młodzieży,</li> <li>• członkostwo Polski w Unii Europejskiej jest szansą na poprawę polityki społecznej wobec dzieci, młodzieży i rodziny,</li> <li>• prowadzenie programów profilaktycznych przez szkoły z terenu gminy.</li> <li>• możliwość pozyskiwania krajowych i zewnętrznych środków finansowych na realizację działań na rzecz rodziny i dziecka</li> <li>• polityka państwa wzmacniająca rolę władz lokalnych w działaniach na rzecz rodziny i dziecka</li> <li>• zatrudnienie asystenta rodziny</li> <li>• wprowadzenie „niebieskiej karty”</li> <li>• aktywna działalność Gminy w zakresie współfinansowania pobytu dzieci na półkoloniach, koloniach</li> </ul>	<ul style="list-style-type: none"> <li>• występowanie na terenie gminy zjawisk uzależnienia od pomocy społecznej i wyuczonej bezradności, a także zagrożeń funkcjonowania rodziny: uzależnień,</li> <li>• zjawiska rozpadu więzi rodzinnych, bezrobocia, przemocy w rodzinie i ubóstwa,</li> <li>• marginalizacja, izolowanie grup i osób,</li> <li>• niewystarczająca opieka medyczna szkół,</li> <li>• niewystarczające środki publiczne,</li> <li>• brak oferty szkoleń i doskonaień zawodowych w dziedzinie pracy z dziećmi, młodzieżą i rodziną skierowanych do kadry,</li> <li>• brak różnych form spędzania wolnego czasu przez dzieci i młodzież,</li> <li>• brak stabilności prawnej w dziedzinie pomocy społecznej dziecku i rodzinie.</li> <li>• osłabienie więzi rodzinnych wynikające z wyjazdów o charakterze</li> </ul>



<ul style="list-style-type: none"> <li>wyższy przyrost naturalny w skali kraju, pozwalający utrzymać ofertę oświatową na dotychczasowym poziomie.</li> </ul>	<p>zarobkowym, eurosieroctwo dzieci i młodzieży</p> <ul style="list-style-type: none"> <li>ukrywanie zjawiska przemocy domowej ,brak reakcji otoczenia.</li> </ul>
--	--

### 3.5 KWESTIA OSÓB BEZROBOTNYCH.

MOCNE STRONY	SŁABE STRONY
<ul style="list-style-type: none"> <li>duża chęć pracowników ośrodków pomocy społecznej do pracy z osobami bezrobotnymi.</li> <li>istnienie podmiotów gospodarczych prywatnych</li> <li>istnienie dużego zakładu produkcyjnego</li> <li>różnorodność form wsparcia osób bezrobotnych</li> <li>nowe instrumenty aktywizacji zawodowej osób wykluczonych społecznie.</li> </ul>	<ul style="list-style-type: none"> <li>wysokie bezrobocie długotrwałe zarówno wśród mężczyzn, jak i kobiet,</li> <li>występowanie zjawiska dziedziczenia bezrobocia,</li> <li>brak zlokalizowanych na terenie gminy organizacji pozarządowych pomagających osobom bezrobotnym,</li> <li>brak lokalnych przedsięwzięć wartych upowszechnienia.</li> <li>nadwyżki siły roboczej i ukryte bezrobocie na wsi</li> <li>niski poziom wykorzystywania przez pracodawców elastycznych form zatrudnienia</li> <li>niski poziom wykształcenia ludności na wsi</li> <li>brak organizacji promującej pozarolniczą działalność gospodarczą</li> <li>ograniczenia wynikające z przepisów prawa dotyczące doboru uczestników programów i projektów aktywizacji zawodowej.</li> <li>powiat o jednym z najwyższych</li> </ul>

	wskaźników bezrobocia w województwie
<b>SZANSE</b>	<b>ZAGROŻENIA</b>
<ul style="list-style-type: none"> <li>• istnienie lokalnych i regionalnych działań skierowanych do osób długotrwale bezrobotnych,</li> <li>• powiązanie programów skierowanych do osób długotrwale bezrobotnych oraz skierowanych na rozwój zasobów ludzkich, rozwój przekwalifikowań i reorganizacji,</li> <li>• wzrost dostępności kształcenia ustawicznego na obszarach wiejskich.</li> <li>• możliwość pozyskiwania krajowych i zewnętrznych środków finansowych na realizację działań na rzecz osób wykluczonych społecznie, w szczególności osób bezrobotnych</li> </ul>	<ul style="list-style-type: none"> <li>• rozwój zjawiska wykluczenia społecznego</li> <li>• nie wzrasta mobilność zawodowa,</li> <li>• zjawisko osłabienia instytucji rodzinnych w zbiorowościach dotkniętych długotrwałym bezrobociem,</li> <li>• istnienie zjawiska nielegalnego zatrudnienia.</li> </ul>

### 3.6 KWESTIA OSÓB NIEPEŁNOSPRAWNYCH

<b>MOCNE STRONY</b>	<b>SŁABE STRONY</b>
<ul style="list-style-type: none"> <li>• zaangażowanie środowiska osób niepełnosprawnych w działalność samopomocy,</li> <li>• rozpowszechnianie w środowisku pozytywnych wzorców postaw filantropijnych i charytatywnych,</li> <li>• dostatecznie rozpoznawane potrzeby</li> </ul>	<ul style="list-style-type: none"> <li>• istnienie barier utrudniających pełen udział osób niepełnosprawnych w życiu społecznym,</li> <li>• nierównomierna i niewystarczająca oferta pomocy osobom niepełnosprawnym,</li> <li>• niska stopa zatrudnienia osób</li> </ul>

<p>osób niepełnosprawnych w kontekście środowiska lokalnego,</p> <ul style="list-style-type: none"> <li>• pełne rozpoznanie liczby osób niepełnosprawnych.</li> <li>• różnorodne organizacje pozarządowe funkcjonujące w sferze niepełnosprawności Stowarzyszenia: Przystań Remedium</li> <li>• bardzo dobra baza rehabilitacyjna i oferta opieki nad osobami niepełnosprawnymi.</li> <li>• zapewniony dostęp do edukacji i oferta edukacyjna dla dzieci i młodzieży niepełnosprawnej, dowóz do placówek oświatowych.</li> <li>• możliwość dofinansowania do zakupu leków, sprzętu rehabilitacyjnego, wczasów rehabilitacyjnych itp.</li> </ul>	<p>z niepełnosprawnością</p>
<p><b>SZANSE</b></p>	<p><b>ZAGROŻENIA</b></p>
<ul style="list-style-type: none"> <li>• wzrost społecznej akceptacji osób niepełnosprawnych; edukowanie o rozumieniu ich potrzeb,</li> <li>• upowszechnianie w mediach problematyki niepełnosprawności w celu kształtowania pozytywnych postaw.</li> <li>• tendencja pracodawców do zatrudniania osób niepełnosprawnych wynikająca z chęci otrzymania ulg z tytułu zatrudnienia osoby niepełnosprawnej</li> </ul>	<ul style="list-style-type: none"> <li>• nierównomierne korzystanie ze środków pozabudżetowych i pomocowych,</li> <li>• zmniejszająca się liczba miejsc pracy dla osób niepełnosprawnych,</li> <li>• wzrost zapotrzebowania na placówki opieki stacjonarnej, usługi opiekuńcze i stacjonarne,</li> <li>• nie likwidowanie barier architektonicznych(ograniczone środki)</li> </ul>

### 3.7 POZIOM ZASPAKAJANIA POTRZEB UZNANYCH ZA PODSTAWOWE.

<b>MOCNE STRONY</b>	<b>SŁABE STRONY</b>
<ul style="list-style-type: none"><li>• istnienie ładnych terenów rekreacyjnych i wypoczynkowych w gminie,</li><li>• dobrze rozwinięta sieć telekomunikacyjna.</li><li>• korzystne dla komunikacji położenie regionu,</li></ul>	<ul style="list-style-type: none"><li>• niewystarczająca ilość mieszkań komunalnych i socjalnych,</li><li>• niedostatecznie rozwinięta infrastruktura komunalna,</li></ul>
<b>SZANSE</b>	<b>ZAGROŻENIA</b>
<ul style="list-style-type: none"><li>• wzrost poziomu wykształcenia mieszkańców,</li><li>• dobre powiązania sieci dróg lokalnych z krajowymi,</li><li>• rozwój agroturystyki</li></ul>	<ul style="list-style-type: none"><li>• nie wykorzystywanie środków pomocowych na ochronę środowiska,</li><li>• wzrost liczby osób wyjeżdżających za granicę , zmieniających miejsce zamieszkania</li></ul>

## **4. CZĘŚĆ PROGRAMOWA**

### **4.1. MISJA**

**GMINA DAJĄCA MIESZKAŃCĄ SZANSE ROZWOJU ZAWODOWEGO I OSOBISTEGO ORAZ OGRANICZAJĄCA MARGINALIZACJĘ I WYKLUCZENIE SPOŁECZNE.**

#### **CEL GENERALNY STRATEGII INTEGRACJI I POLITYKI SPOŁECZNEJ**

**Zintegrowany system pomocy i wsparcia dla osób i środowisk zagrożonych marginalizacją i wykluczeniem społecznym.**

### **4.2 CELE STRATEGICZNE**

#### **Cel strategiczny 1:**

##### **KOMPLEKSOWA OPIEKA NAD RODZINĄ I DZIECKIEM**

Problemy związane z negatywnymi zjawiskami dotyczącymi rodziny, będące następstwem przemian gospodarczych i społecznych ostatnich lat, dotyczą także naszej społeczności. Pomimo, działającego na terenie Gminy sprawnego systemu zajmującego się wspieraniem dzieci i rodzin, zakres tej pomocy jest ciągle niewystarczający. Potwierdzają to dane zawarte w diagnozie, gdzie wśród klientów GOPS problem rodzin - poza bezrobociem i niepełnosprawnością występował najczęściej.

Negatywne zjawiska takie jak, przemoc domowa, narastająca bezradność rodziców wobec problemów dzieci, oraz zjawisko ubożenia społeczeństwa stawia przed instytucjami pomocy społecznej nowe wyzwania. Zadaniem opieki nad rodziną jest nie tylko pomoc i wsparcie, ale także zapobieganie zjawiskom negatywnym.

Sprawnie funkcjonująca rodzina jest niezbędnym czynnikiem wpływającym na polepszenie więzi międzyludzkich, mogących zwiększyć możliwości rozwojowe społeczności Gminy.

#### **Zadanie nr 1**

Utworzenie dodatkowych placówek wspierających rodzinę w wychowaniu i opiece nad dzieckiem

- a) utworzenie świetlic środowiskowych - wiejskich,

Planowany efekt:

Stworzenie bazy do właściwego zagospodarowania czasu wolnego dzieci i młodzieży, oraz zapewnienie opieki dzieciom osób zagrożonych wykluczeniem społecznym

Mierniki

- ilość placówek,
- ilość dzieci uczestniczących
- efektywność funkcjonowania placówek
- realna liczba podmiotów uczestniczących w realizacji zadania

Podmioty uczestniczące w zadaniu:

Gminna Komisja ds. Rozwiązywania Problemów Alkoholowych i Narkomanii

Zespół Interdyscyplinarny do spraw przeciwdziałania przemocy w rodzinie w Gminie Tymbark

Placówki Oświatowe

Liderzy lokalni

## **Zadanie nr 2**

Pogotowie mieszkaniowe dla ofiar przemocy.

Dla kobiet z dziećmi, które zostały dotknięte bezdomnością i przemocą domowa do czasu pozyskania mieszkania socjalnego lub powrotu do dotychczas zajmowanego mieszkania.

Realizacja zadania nastąpi poprzez:

- a) pozyskanie mieszkania z mienia komunalnego Gminy
- b) wynajem tymczasowy mieszkania prywatnego

Planowany efekt końcowy:

- życiowe usamodzielnienie osób objętych tym wsparciem.

Mierniki:

- a) liczba osób objętych tym wsparciem,
- b) liczba osób, które opuściły mieszkanie i usamodzielnili się,

Partnerzy:

Gminny Ośrodek Pomocy Społecznej

Gminna Komisja ds. Rozwiązywania Problemów Alkoholowych i Narkomanii

Zespół interdyscyplinarny do spraw przeciwdziałania przemocy w rodzinie w Gminie Tymbark

UG w Tymbarku

Osoby fizyczne

### **Zadanie nr 3**

Prowadzenie rozmów i zajęć z rodzicami z rodzin niewydolnych wychowawczo, oraz z problemami uzależnienia i przemocy

Realizacja zadania nastąpi poprzez:

- a) podnoszenie kwalifikacji pracowników GOPS w zakresie prowadzenia mediacji rodzinnych
- b) organizacja szkoleń, warsztatów dla rodziców i dzieci
- c) utworzenie punktu konsultacyjnego dla osób będących ofiarami przemocy z dyżurami psychologa i prawnika oraz pracownika socjalnego (kontynuacja wcześniejszych a obecnie zawieszonych działań)

Planowany efekt końcowy:

Nabycie i podniesienie świadomości rodziców w kwestiach opiekuńczo-wychowawczych, rozwiązywania konfliktów rodzinnych, radzenia sobie z problemem uzależnienia i współuzależnienia oraz przemocy domowej.

Mierniki

Liczba rodzin objętych programem.

Partnerzy:

Placówki oświatowe z terenu gminy / przede wszystkim pedagodzy/

Gminny Ośrodek Pomocy Społecznej

Gminna Komisja ds. Rozwiązywania Problemów Alkoholowych i Narkomanii

Zespół Interdyscyplinarny do spraw przeciwdziałania przemocy w rodzinie w Gminie Tymbark

Urząd Gminy w Tymbarku

PCPR w Limanowej,

Komisariat Policji,  
Sąd Rodzinny, Kuratorzy Sądowi

#### **Zadanie nr 4**

Wdrożenie wczesnej diagnozy problemów

Realizacja zadania nastąpi poprzez:

- a) dyżury psychologów w szkołach,
- b) prowadzenie analizy sytuacji i problemów klientów ośrodka pomocy społecznej,
- c) zatrudnienie asystenta rodziny dla rodzin niewydolnych wychowawczo

Asystent rodziny ma zapewnić współpracę z rodziną wymagającą wsparcia. Indywidualna pomoc ma na celu rozwiązywanie konkretnych problemów rodziny, motywowanie jej do podejmowania działań do tej pory uznawanych przez nią za niewykonalne. Zadaniem asystenta jest przede wszystkim wskazanie osobom zagrożonym wykluczeniem społecznym, możliwości podejmowania konkretnych działań, zwiększenie poczucia własnej wartości oraz podejmowania decyzji mających wpływ na polepszenie swojego życia - realnych działań. Dobre relacje z rodziną są wówczas, gdy asystent jest doradcą mającym „autorytet”, a nie osobą, której jedynej zależy na integracji rodziny i chwilowej poprawie sytuacji w rodzinie.

Miernik

Liczba osób korzystających ze współpracy z asystentem

Liczba rodzin objętych pomocą

Partnerzy:

Placówki oświatowe

Gminny Ośrodek Pomocy Społecznej

Gminna Komisja ds. Rozwiązywania Problemów Alkoholowych i Narkomanii

Zespół Interdyscyplinarny do spraw przeciwdziałania przemocy w rodzinie w Gminie Tymbark

#### **Zadanie nr 5**

Wakacyjny program pomocy i zagospodarowania czasu wolnego dla dzieci i młodzieży z rodzin najuboższych, a także zagrożonych patologią społeczną



Realizacja celu nastąpi poprzez:

zorganizowanie zajęć sportowo rekreacyjnych  
organizacje festynów  
zajęcia w świetlicach  
organizację półkolonii i kolonii letnich,

Planowany efekt końcowy:

Zorganizowanie zajęć i zagospodarowanie czasu wolnego dzieciom i młodzieży.

Mierniki

Liczba dzieci i młodzieży korzystających z tej formy pomocy.

Partnerzy:

Gminny Ośrodek Pomocy Społecznej

Placówki Oświatowe

Gminna Komisja ds. Rozwiązywania Problemów Alkoholowych i Narkomanii

Organizacje Pozarządowe

Zespół Interdyscyplinarny do spraw przeciwdziałania przemocy w rodzinie w Gminie Tymbark

Urząd Gminy w Tymbarku

### **Zadanie nr 6**

Poprawa szans edukacyjnych dla najbiedniejszych dzieci i młodzieży ze środowisk najuboższych i rodzin dysfunkcyjnych.

Realizacja celu nastąpi poprzez:

- a) pomoc stypendialną dla uczniów
- b) pomoc w zakupie podręczników i wyposażeniu dzieci, młodzieży do szkoły

Planowany efekt końcowy:

- a) zwiększenie szans edukacyjnych,

Mierniki

- a) liczba dzieci i młodzieży korzystających z oferty,

Partnerzy:

Gminny Ośrodek Pomocy Społecznej

ZAES przy Urzędzie Gminy

Placówki oświatowe

Organizacje Pozarządowe

Zespół Interdyscyplinarny do spraw przeciwdziałania przemocy w rodzinie w Gminie Tymbark

Gminna Komisja ds. Rozwiązywania Problemów Alkoholowych i Narkomanii

### **Cel strategiczny 2:**

ZACHĘCANIE SPOŁECZNOŚCI LOKALNEJ DO PROWADZENIA ZDROWEGO STYLU ŻYCIA WOLNEGO OD ALKOHOLU, UŻYWEK I NARKOMANII.

### **Zadanie**

Profilaktyka i propagowanie stylu życia wolnego od alkoholu, używek i narkomanii. Polega na systematycznej, rzetelnej akcji informacyjnej o uzależnieniach i leczeniu.

Realizacja celu nastąpi poprzez:

- a) pozyskanie animatorów przez wystosowanie oferty współpracy do pedagogów szkolnych, pracowników socjalnych, kuratorów,
- b) wyposażenie animatorów w odpowiednie kompetencje w tym, umiejętność prowadzenia poradnictwa,
- c) zwiększenie liczby osób zaangażowanych w działania profilaktyczne,
- d) wzrost ilości realizowanych przedsięwzięć profilaktycznych,
- e) upowszechnienie wiedzy o negatywnych skutkach zażywania środków odurzających oraz, spożywania alkoholu i narkotyków,
- f) propagowanie wśród młodzieży zdrowego stylu życia wolnego od alkoholu i innych środków odurzających,
- g) przekazywanie treści informacyjnych i uświadamiających w trakcie organizowanych imprez o charakterze kulturalnym, turystycznym, sportowym i innych,
- h) wdrażanie programów profilaktycznych na terenie placówek oświatowych, kampanie informacyjne w szkołach,
- i) szkolenie pedagogów szkolnych oraz rodziców,

j) wykorzystanie świetlic środowiskowych do realizacji programów profilaktycznych,

Planowany efekt końcowy:

Ograniczenie spożywania alkoholu, oraz zażywania środków odurzających.

Mierniki

- Liczba wniosków o leczenie odwykowe w stosunku do liczby spraw kierowanych do sądu
- Liczba osób kierowanych na terapię odwykową, w stosunku do liczby kończących terapię
- Liczba dzieci objętych programem stosunku do liczby dzieci, które należy objąć programem
- Ilość konkursów nie mniejsza niż w roku poprzedni
- Ilość dzieci i młodzieży uczestniczących w kampanii

Partnerzy

Gminny Ośrodek Pomocy Społecznej

Placówki oświatowe - pedagodzy

Gminna Komisja ds. Rozwiązywania Problemów Alkoholowych i Narkomanii

Zespół Interdyscyplinarny do spraw przeciwdziałania przemocy w rodzinie w Gminie Tymbark

Organizacje pozarządowe

Urząd Gminy w Tymbarku

Komisariat Policji

### **Cel strategiczny nr 3**

#### **AKTYWIZACJA SPOŁECZNA I ZAWODOWA BEZROBOTNYCH**

Sytuacja osoby bez pracy , należy do tego rodzaju sytuacji, które z uwagi na swe negatywne konsekwencje może przyczynić się do zachwiania poczucia własnej wartości . Utrata przez kogoś pracy nie oznacza jednoczesnej utraty możliwości jej wykonywania. Możliwość ta nadal istnieje, ale od tej pory jest możliwością nie realizowaną Konieczne jest współdziałanie mieszkańców z instytucjami takimi jak Powiatowy Urząd Pracy, Gminny Ośrodek Pomocy Społecznej, PCPR, są to placówki które w ramach swojej działalności podejmują inicjatywy zmierzające do utrzymania gotowości i motywacji do poszukiwania pracy przez osoby bezrobotne.

### **Zadanie nr 1**

Prowadzenie aktywnych form zwalczania bezrobocia oraz przeciwdziałanie wykluczeniu społecznemu.

Realizacja celu nastąpi poprzez:

Podjęcie działań zmniejszających bezrobocie długotrwałe poprzez.

- a) organizowanie prace interwencyjnych, staży ,
- b) przeszkolenie grupy osób długotrwałe bezrobotnych celem zdobycia kwalifikacji.
- c) aktywne doradztwo i osobisty kontakt z tą grupa bezrobotnych,

Planowy efekt końcowy:

Znaczące ograniczenie liczby bezrobotnych długotrwałe, zdobycie dodatkowych kwalifikacji.

Partnerzy:

GOPS

GZK

PUP w Limanowej

Organizacje pozarządowe

Podmioty gospodarcze z terenu naszej Gminy.

### **Zadanie nr 2**

Stworzenie warunków do powstania nowych i rozwoju istniejących małych, średnich przedsiębiorstw czyli potencjalnych źródeł nowych miejsc pracy, promowanie nowych form działalności gospodarczej m.in. tzw. samozatrudnienie. Tworzenie miejsc pracy dla części aktualnie zatrudnionych w rolnictwie.

Realizacja celów nastąpi poprzez:

- a) prowadzenie „przyjaznej” polityki dla prowadzących aktualnie MSP i wszystkich nowych inwestorów (obciążenia podatkowe, ułatwienia inwestycyjne itp.),
- b) stworzenie systemu różnego rodzaju zachęt dla podmiotów tworzących nowe miejsca pracy,
- c) opracowanie sprawnego systemu informacji dla chcących podjąć działalność gospodarczą,

d) w związku z realnością likwidacji wielu gospodarstw rolnych promowanie możliwości podjęcia innej działalności (usługi, handel, agroturystyka),

Planowany efekt końcowy:

Zwiększenie liczby małych, średnich przedsiębiorstw na terenie naszej gminy, w rezultacie stworzenie nowych miejsc pracy, dalsze ograniczenie liczby bezrobotnych w wyniku samozatrudnienia. Zapobieganie znaczącemu wzrostowi liczby bezrobotnych wśród części dzisiejszych rolników.

Partnerzy:

GOPS

PUP w Limanowej

Rada Gminy

Urząd Gminy

Ośrodek Doradztwa Rolniczego

### **Zadanie nr 3**

Integracja i reintegracja zawodowa, społeczna osób biernych zawodowo poprzez edukację i aktywizację mającą na celu ułatwienie im dostępu do rynku pracy, promocja równości szans kobiet i mężczyzn na rynku pracy oraz w życiu społecznym i publicznym.

Realizacja celu nastąpi poprzez:

- a) przygotowanie i wdrożenie akcji informacyjno – edukacyjnej do kobiet i pracodawców,
- b) kursy szkoleniowe podnoszące poziom aktywizacji kobiet,
- c) kursy szkoleniowe dla kobiet podnoszące ich kwalifikacje,
- d) doradztwo zawodowe, psychologiczne, prawne,

Planowany efekt końcowy:

- a) przeciwdziałanie wykluczeniu zawodowemu kobiet,
- b) aktywizacja zawodowa i społeczna kobiet,
- c) zwalczanie stereotypów o przestrzeganiu ról kobiecych i męskich w życiu zawodowym, społecznym i rodzinnym.

Miernik

- a) liczba osób objętych szkoleniami,
- b) liczba osób podejmujących zatrudnienie.

**PARTNERZY:**

GOPS

PUP w Limanowej

Instytucje pozarządowe

#### **Cel strategiczny nr 4**

WYRÓWNYWANIE SZANS OSÓB NIEPEŁNOSPRAWNYCH, OPIEKA NAD SENIORAMI, OSOBAMI CHORYMI I PRZEWLEKLE CHORYMI.

#### **Zadanie nr 1**

Zapewnienie kompleksowej i łatwo dostępnej informacji dla osób niepełnosprawnych i przewlekle chorych (wkładka do informatora gminnego)

Realizacja celu nastąpi poprzez:

- a) przygotowanie informacji dla niepełnosprawnych – wkładki do informatora,

Planowany efekt końcowy:

- a) informacja o możliwościach i uprawnieniach osób niepełnosprawnych.

Partnerzy:

Gminny Ośrodek Pomocy Społecznej

PCPR w Limanowej

Niepubliczny Zakład Opieki Zdrowotnej,

Instytucje pozarządowe

#### **Zadanie nr 2**

Pozyskiwanie sprzętu rehabilitacyjnego, przedmiotów ortopedycznych i środków pomocniczych

Realizacja celu nastąpi poprzez:

a) Pozyskanie sprzętu rehabilitacyjnego, przedmiotów ortopedycznych i środków pomocowych dla osób chorych i niepełnosprawnych,

Planowany efekt końcowy:

a) Pełna dostępność do sprzętu rehabilitacyjnego osób niepełnosprawnych.

Partnerzy:

Gminny Ośrodek Pomocy Społecznej

PCPR w Limanowej

Organizacje pozarządowe.

### **Zadanie nr 3**

Wspieranie osób niepełnosprawnych na wolnym rynku pracy.

Realizacja celu nastąpi poprzez:

a) Zorganizowanie kampanii informacyjnej skierowanej do pracodawców dotyczącej obowiązujących rozwiązań prawnych, promocje nowych form organizacji pracy, szkoleń

Planowany efekt końcowy:

a) Zwiększająca się liczba osób niepełnosprawnych podejmujących różne formy zatrudnienia.

Partnerzy:

Gminny Ośrodek Pomocy Społecznej

PUP w Limanowej

PCPR w Limanowej

Urząd Gminy w Tymbarku

### **Zadanie nr 4**

Zabezpieczenie potrzeb usługowych osób niepełnosprawnych i przewlekle chorych poprzez objęcie opieką domową oraz formie usług opiekuńczych.

Utrzymanie osób starszych, niepełnosprawnych i chorych jak najdłużej w środowisku zamieszkania lub zapewnienia opieki.

Realizacja celu nastąpi poprzez:

1. Zapewnienie odpowiednich form opieki osobom wymagającym takiej pomocy, aktywizowanie osób niepełnosprawnych do udziału w życiu społecznym.
2. Aktywizacja rodzin na rzecz zapewnienia opieki swoim najbliższym, wymagającym takiej pomocy.
3. Promowanie aktywnego i zdrowego stylu życia.

Praca socjalna. Podejmowanie przez pracowników socjalnych działań mających głównie na celu ułatwianie kontaktów z placówkami służby zdrowia, udzielanie pomocy w korzystaniu z różnych form rehabilitacji leczniczej i społecznej, inicjowanie kontaktów rodzinnych oraz podejmowanie działań zmierzających do większego zaangażowania rodziny w sprawowanie opieki nad osobą wymagającą takiej pomocy, uwrażliwienie społeczności lokalnych na potrzeby osób starszych, niepełnosprawnych, także rozpowszechnienie idei wolontariatu, objęcie opieką wolontarystyczną osób potrzebujących opieki, skorzystanie przez osoby starsze i niepełnosprawne z przysługujących uprawnień np. wyjazdu na turnus rehabilitacyjny, do sanatorium, w uzyskaniu odpowiedniego sprzętu rehabilitacyjnego itp.

Planowane efekty końcowe:

1. utrzymanie osób starszych i niepełnosprawnych w środowisku lokalnym, poprzez świadczenie pomocy sąsiedzkiej, zwiększenie usług opiekuńczych w miejscu zamieszkania,
2. zapewnienie całodobowej opieki w placówkach stacjonarnych,
3. w przypadku wyczerpania wszystkich możliwości zapewnienia opieki w środowisku, umieszczenie osób wymagających całodobowej opieki w zakładach opiekuńczo leczniczych lub w domach pomocy społecznej,
4. kierowanie osób do Środowiskowego Domu Samopomocy dla osób starszych i niepełnosprawnych oraz do innych instytucji świadczących pomoc osobom starszym, niepełnosprawnym.
5. współdziałanie z Powiatowym Centrum Pomocy Rodzinie i Państwowym Funduszem Rehabilitacji Osób Niepełnosprawnych w zakresie likwidacji barier architektonicznych i komunikacyjnych.



Partnerzy:

Gminny Ośrodek Pomocy Społecznej

Wolontariat

Instytucje pozarządowe

Małopolski oddział PCK

### **4.3. MONITORING I EWALUACJA**

Monitoring i ewaluacja zapisów strategicznych polegają na systematycznej ocenie oraz modyfikacji kierunków działania w przypadku istotnych zmian.

Elementami skutecznego monitoringu i ewaluacji będą przede wszystkim:

a) Wójt Gminy Tymbark odpowiedzialny za wdrażanie strategii oraz wsparcie Przewodniczącego Zespołu i instytucji przy realizacji Strategii;

b) Rada Gminy pełniąca bieżący nadzór nad realizacją. Czuwa, aby przy tworzeniu budżetu uwzględniane były wybrane działania i projekty, uchwała zmiany w strategii;

c) Zespół Wdrożeniowy powołuje Wójt Gminy Tymbark, a w jego skład wchodzi, wyznaczony Koordynator, osoby z Zespołu ds. Opracowania Strategii (skład zespołu 3 osoby)

d) Członkowie zespołu:

-uczestniczą co najmniej raz z roku w spotkaniach;

-opracowują i analizują materiał z monitoringu, opiniują nowe projekty i wskazują priorytetowe kierunki;

-wspierają koordynatora w przygotowaniu badań monitoringowych, opracowują wraz z koordynatorem projektu;

-włączają się w realizację projektów i monitorują je.

Zespół swoją ocenę powinien przekazać Wójtowi

e) Koordynator wdrażania Strategii - Kierownik OPS;

-zapewnia, aby każdy z zespołu posiadał aktualną wersję strategii;

-gromadzi dokumentację związaną ze strategią;

-prowadzi monitoring;

-współorganizuje raz w roku spotkania Zespołu Wdrożeniowego;

-opracowuje wraz z zespołem nowe projekty oraz wybiera działania priorytetowe;

- prowadzi akcję informacyjną i promocyjną Strategii;
- zapewnienie spójności z innymi dokumentami strategicznymi.

Podmioty realizujące zadania i projekty powinny sprawować opiekę nad tym, aby zapisy Strategii były uwzględniane w innych dokumentach programowych gminy Tymbark. Pierwszy harmonogram realizacji Strategii zostanie opracowany w kolejnym roku kalendarzowym realizacji strategii podczas pierwszego spotkania Zespołu Wdrożeniowego.

System aktualizacji:

diagnoza będzie poddawana przeglądowi oraz aktualizacji raz na 3 lata;

część „programowa” (cele, kierunki działań, projekty) będzie poddawana przeglądowi i aktualizacji raz w roku;

Po wprowadzeniu zmian Koordynator zobowiązany jest dostarczyć wszystkim zainteresowanym stronom informację o dokonanej aktualizacji.

W ramach czasowych dokumentu zakłada się, że Strategia będzie realizowana do 2020 r., co nie oznacza, że jest ona dokumentem zamkniętym.

Poszczególne przedsięwzięcia w ramach strategii będą monitorowane przez Koordynatora wdrażania strategii.

#### **4.3. ŹRÓDŁA FINANSOWANIA**

Strategia Rozwiązywania Problemów Społecznych będzie skutecznie realizowana o ile przedstawiciele samorządu lokalnego znajdą środki finansowe, umożliwiające realizację założonych celowych. Programy Strategii można realizować w różnych okresach czasowych (rocznych, dłuższych lub krótszych), w zależności od charakteru danego projektu.

Przy realizacji projektów znaczenie będą miały środki, które Rada Gminy rocznie będzie przeznaczała na ten cel. Projekty można realizować w ramach:

- 1.własnych zasobów samorządu (np. projekty GOPS);
- 2.poprzez organizacje pozarządowe;
- 3.poprzez inne instytucje zewnętrzne.

Projekty i programy mogą być przyjmowane przez Radę Gminy stosownymi uchwałami. Projekty i programy realizowane w ramach Strategii powinny być zgodne z przyjętymi kierunkami działań.

Przedsięwzięcia będą monitorowane i koordynowane przez Zespół Wdrożeniowy w zakresie stopnia realizacji celów z uwzględnieniem efektywności, celowości oraz rzetelności realizowanych zadań.

#### **4.5 PODSUMOWANIE**

Niniejsza Strategia określa politykę społeczną, której celem jest wskazanie istniejących problemów społecznych w Gminie Tymbark i wyznaczenie kierunków działania zmierzających do ich rozwiązania. Nie są to jednoznaczne cele, a jedynie sugestie, co można zrobić, aby zmniejszyć i ograniczyć niepożądane zjawiska społeczne oraz dążyć do zapobiegania im. Strategia Integracji i Rozwiązywania problemów społecznych jest zgodna z podstawowymi zasadami życia społecznego.

Zespół powołany do opracowania Strategii składa serdeczne podziękowania wszystkim osobom za pomoc i zaangażowanie w realizacji tego projektu.